

## รายงานการประเมินคุณภาพภายในระดับสำนัก

สำนัก..... หอสมุด.....

ปีการศึกษาที่ 2550.....

วันที่ประเมิน 10 เดือน กันยายน พ.ศ. 2551

### รายชื่อกรรมการประเมิน

- |                                   |                     |
|-----------------------------------|---------------------|
| 1. ศาสตราจารย์ ดร.นิพนธ์ สุขปริดี | ประธาน              |
| 2. อาจารย์ปัญญา เปมะโยธิน         | กรรมการ             |
| 3. อาจารย์ธีรพงษ์ อนันตรังสี      | กรรมการและเลขานุการ |

### ส่วนสาระ

สำนักหอสมุดมหาวิทยาลัยสยาม จัดตั้งขึ้นเมื่อ พ.ศ. 2516 มีสถานภาพเป็นแผนก มีที่ทำการแห่งแรกอยู่ที่อาคาร 2 ชั้น 1 ต่อมาในปี พ.ศ. 2523 จึงย้ายสถานที่มาอยู่ ณ อาคาร 3 (อาคารอนุสรณ์ ดร.ณรงค์ มงคลวานิช) โดยมีที่ทำการอยู่ที่ชั้น 1 ชั้น 2 และส่วนหนึ่งของชั้น 3 และได้เปลี่ยนสถานภาพเป็นสำนักหอสมุด เมื่อปี พ.ศ. 2528 สำนักหอสมุดได้ย้ายที่ทำการมาอยู่ ณ ชั้น 2 และชั้น 3 ของอาคารเฉลิมพระเกียรติ (อาคาร 12) ในปี พ.ศ. 2531 จนถึงปัจจุบัน

สำนักหอสมุดได้เริ่มปรับเปลี่ยนเข้าสู่ระบบห้องสมุดอัตโนมัติ (Automated Library) ตั้งแต่ปี พ.ศ. 2534 ต่อมาในปี พ.ศ. 2537 เมื่อสำนักหอสมุดมีปริมาณทรัพยากรและผู้ใช้ห้องสมุดขยายตัวเพิ่มมากขึ้น กล่าวคือ มีจำนวนทรัพยากรที่เป็นตัวเล่มหนังสือประมาณ 70,000 เล่ม และสถิติผู้เข้าใช้เฉลี่ยวันละประมาณ 800 คนต่อวัน ท่านอธิการบดีจึงได้กรุณาอนุมัติให้สำนักหอสมุดทำการจัดซื้อโปรแกรมคอมพิวเตอร์ระบบห้องสมุดอัตโนมัติ (เต็มรูปแบบ) ระบบเชิงพาณิชย์ (Commercial Software) ที่ชื่อว่า TINLIB มาใช้กับการปฏิบัติงานของสำนักหอสมุด ซึ่งสามารถใช้งานได้อย่างมีประสิทธิภาพ และสำนักหอสมุดได้เปิดบริการ “ห้องสมุดดิจิทัล/ห้องสมุดเสมือน (Digital/Virtual Library)” และ “ห้องโสตทัศนบริการ (AV)” ในปี พ.ศ. 2543 และ 2547 โดยลำดับ

ในปี พ.ศ. 2549 สำนักหอสมุดได้วางแผนพัฒนาเพื่อปรับปรุงระบบเทคโนโลยีด้านห้องสมุดอัตโนมัติ โดยได้ปรับเปลี่ยนโปรแกรมระบบห้องสมุดอัตโนมัติ จาก TINLIB มาเป็น E-LIB ซึ่งทำงานบนระบบอินเทอร์เน็ตทำให้การบริหารจัดการและการใช้ทรัพยากรสารสนเทศร่วมกับห้องสมุดอื่น ๆ ในระบบเครือข่ายเป็นไปอย่างมีประสิทธิภาพมากยิ่งขึ้น

### ปรัชญา วิสัยทัศน์ พันธกิจ แผนกลยุทธ์ และแผนการดำเนินงาน

**ปรัชญา** ปณฺญา นรานํ รุทนต์ ปัญญาเป็นรัตนะของนรชน

**ปณฺธาน** ส่งเสริมความรู้ ควบคู่บริการ ข้าราชการทันสมัย ก้าวไกลสู่สากล

**พันธกิจ** ส่งเสริมและสนับสนุนวิชาการ ทั้งการเรียนการสอน การค้นคว้าและวิจัยให้ตรงตามหลักสูตร และที่เกี่ยวข้องกับหลักสูตรของมหาวิทยาลัย ตลอดจนความรู้ทั่วไป รวมทั้งการให้บริการวิชาการแก่สังคมและมีส่วนร่วมในการทำนุบำรุงศิลปวัฒนธรรม

### สถานภาพทางกายภาพ

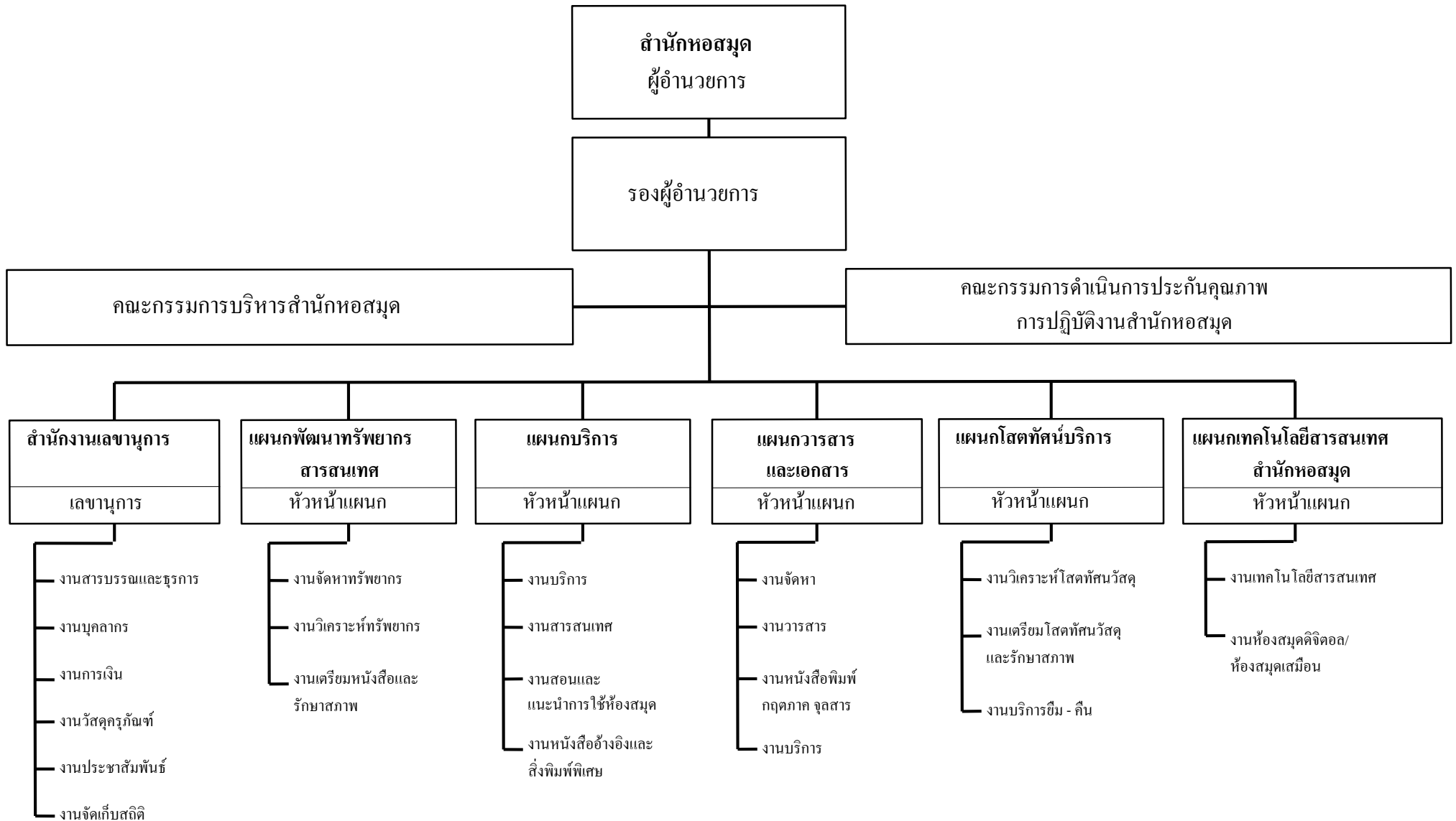
สำนักหอสมุด มหาวิทยาลัยสยาม อาคารเฉลิมพระเกียรติ (อาคาร 12) ชั้น 2 และ ชั้น 3

235 ถนนเพชรเกษม แขวงบางหว้า เขตภาษีเจริญ กรุงเทพฯ 10160

โทรศัพท์ 0-2457-0068, 0-2868-6000 ต่อ 142, 143, 243, 245 กด 21-25

โทรสาร 0-2457-3982, 0-2868-5044

## แผนภูมิโครงสร้างการบริหารงานสำนักหอสมุด มหาวิทยาลัยสยาม



### ข้อมูลบุคลากร และงบประมาณ

สำนักหอสมุด มีบุคลากรดำเนินงานทั้งสิ้น 24 คน วุฒิปริญญาโท 2 คน ปริญญาตรี 19 คน (กำลังศึกษาต่อระดับปริญญาโท 1 คน) ปวส. 1 คน และมีชมศึกษาตอนปลาย 2 คน

งบประมาณจัดซื้อทรัพยากรสารสนเทศจำนวน 5,851,358.25 บาท (ห้าล้านแปดแสนห้าหมื่นหนึ่งพันสามร้อยห้าสิบบแปดบาทยี่สิบห้าสตางค์)

ผลการประเมินคุณภาพภายในองค์ประกอบที่ 1 ปรัชญา ปณิธาน วัตถุประสงค์ และแผนการดำเนินการ

ตัวบ่งชี้คุณภาพ	เป้าหมาย	ผลการดำเนินงานตาม SAR			ผลการดำเนินงานโดยผู้ประเมิน			การบรรลุเป้าหมาย		หมายเหตุหรือข้อสังเกต (เช่น เหตุผลของการประเมิน ที่ต่างจากที่ระบุใน SAR)
		ระดับ / ข้อ	ร้อยละ (ตัวตั้ง/ตัวหาร=.....)	คะแนน (1-3)	ระดับ / ข้อ	ร้อยละ (ตัวตั้ง/ตัวหาร=.....)	คะแนน (1-3)	บรรลุ (✓)	ไม่บรรลุ (✗)	
1.1) มีการกำหนดปรัชญาหรือปณิธาน ตลอดจนถึงกระบวนการ พัฒนากลยุทธ์แผนดำเนินงาน และมีการกำหนดตัวบ่งชี้เพื่อวัดความสำเร็จของการดำเนินงานตามแผนให้ครบทุกภารกิจ (ระดับ)	ระดับ 7	ระดับ 7		3	ระดับ 7		3	✓		
1.2) ร้อยละของการบรรลุเป้าหมายตามตัวบ่งชี้ของการปฏิบัติงานที่กำหนด	ร้อยละ 90		ร้อยละ 81.58	2		ร้อยละ 81.58	2		✗	
คะแนนเฉลี่ยผลประเมิน			(5/2)	2.50		(5/2)	2.50	1	1	
<p>จุดเด่น</p> <ol style="list-style-type: none"> <li>1. ปรัชญา ปณิธาน พันธกิจ ชัดเจน รู้โดยทั่วถึง</li> <li>2. มีการกำหนดโครงสร้างชัดเจน</li> </ol>										
จุดควรพัฒนา :										
ข้อเสนอแนะในรายองค์ประกอบ										

ผลการประเมินคุณภาพภายในองค์ประกอบที่ 2 การดำเนินงานตามภารกิจของหน่วยงาน

ตัวบ่งชี้คุณภาพ	เป้าหมาย	ผลการดำเนินงานตาม SAR			ผลการดำเนินงานโดยผู้ประเมิน			การบรรลุเป้าหมาย		หมายเหตุหรือข้อสังเกต (เช่น เหตุผลของการประเมิน ที่ต่างจากที่ระบุใน SAR)
		ระดับ / ข้อ	ร้อยละ (ตัวตั้ง/ตัวหาร=.....)	คะแนน (1-3)	ระดับ / ข้อ	ร้อยละ (ตัวตั้ง/ตัวหาร=.....)	คะแนน (1-3)	บรรลุ (✓)	ไม่บรรลุ (✗)	
2.1) ระบบพัฒนาทรัพยากรสารสนเทศ : มีระบบการจัดการทรัพยากรสารสนเทศ	ระดับ 4	ระดับ 4		3	ระดับ 4		3	✓		
2.2) สัดส่วนจำนวนหนังสือต่อนักศึกษาเต็มเวลาเทียบเท่า	15 : 1		15.29 : 1	3		15.29 : 1	3	✓		
2.3) สัดส่วนจำนวนหนังสือต่อจำนวนอาจารย์ทั้งหมด	250 : 1		408 : 1	3		408 : 1	3	✓		
2.4) ร้อยละของหน่วยงานที่มีส่วนร่วมในการจัดหาทรัพยากรสารสนเทศ	ครบทุกคณะ		ครบทุกคณะ	3		ครบทุกคณะ	3	✓		
2.5) ระบบการบริการทรัพยากรสารสนเทศ : มีบริการที่ครบถ้วนตามมาตรฐาน	6 ข้อ	6 ข้อ		3	6 ข้อ		3	✓		
2.6) การสำรวจความต้องการของผู้ใช้บริการ	5 ข้อ	5 ข้อ		3	5 ข้อ		3	✓		
2.7) ระดับความพึงพอใจของผู้ใช้บริการ	≥ 3.50		3.53	3		3.53	3	✓		
2.8) ระบบเทคโนโลยีสารสนเทศในการบริการและการปฏิบัติงาน	10 ข้อ	10 ข้อ		3	10 ข้อ		3	✓		
2.9) จำนวนเครื่องคอมพิวเตอร์ต่อผู้ใช้บริการต่อวัน (เครื่อง : คน)	1: ≤ 10		1:13	3		1:13	3		✗	
คะแนนเฉลี่ยผลประเมิน			(26/9)	2.89		(26/9)	2.89	8	1	

**จุดเด่น**

1. จัดทรัพยากรเหมาะสมกับสาขา หน่วยงานของผู้ใช้
2. ผู้ใช้ส่วนใหญ่พึงพอใจในการใช้บริการ

**จุดควรพัฒนา :**

1. ควรมีการพัฒนาให้เป็นแหล่งปฏิบัติการ K.M
2. ควรมีการพัฒนาสื่อประเภทหุ่นจำลอง (Model) และพิพิธภัณฑ์เฉพาะด้าน

**ข้อเสนอแนะในรายองค์ประกอบ**

1. ควรจัดหาคอมพิวเตอร์ให้ครบจำนวนตามข้อกำหนดในตัวบ่งชี้
2. ห้องสมุดควรมีปณิธานที่จะพัฒนา K.M. ขององค์กรในมหาวิทยาลัยด้วย

ผลการประเมินคุณภาพภายในองค์ประกอบที่ 3 กิจกรรมการพัฒนานิสิตนักศึกษา

ตัวบ่งชี้คุณภาพ	เป้าหมาย	ผลการดำเนินงานตาม SAR			ผลการดำเนินงานโดยผู้ประเมิน			การบรรลุเป้าหมาย		หมายเหตุหรือข้อสังเกต (เช่น เหตุผลของการประเมิน ที่ต่างจากที่ระบุใน SAR)	
		ระดับ /	ร้อยละ	คะแนน	ระดับ /	ร้อยละ	คะแนน	บรรลุ	ไม่บรรลุ		
		ข้อ	(ตัวตั้ง/ตัวหาร=.....)	(1-3)	ข้อ	(ตัวตั้ง/ตัวหาร=.....)	(1-3)	( ✓ )	( ✗ )		
3.1) มีระบบส่งเสริมวินัยนักศึกษา (ระดับ)	ระดับ 4	ระดับ 4		3	ระดับ 4		3	✓			
3.2) มีการจัดบริการแก่นักศึกษาและศิษย์เก่า (ระดับ)	ระดับ 7	ระดับ 7		3	ระดับ 7		3	✓			
คะแนนเฉลี่ยผลประเมิน			(6/2)	3.00			(6/2)	3.00	2	0	
จุดเด่น											
จุดควรพัฒนา :											
ข้อเสนอแนะในรายองค์ประกอบ											
<ol style="list-style-type: none"> <li>1. ควรส่งเสริมวินัยนักศึกษาโดยเฉพาะเรื่องการแต่งกายให้แต่งกายชุดนักศึกษาให้เรียบร้อยเมื่อเข้าใช้ห้องสมุด</li> <li>2. ควรให้ศิษย์เก่ามาเป็นกรรมการห้องสมุด</li> <li>3. ควรมีการให้ศิษย์เก่าช่วยบริจาคอุปกรณ์ และอื่น ๆ แก่ห้องสมุด</li> </ol>											

ผลการประเมินคุณภาพภายในองค์ประกอบที่ 4 การวิจัย

ตัวบ่งชี้คุณภาพ	เป้าหมาย	ผลการดำเนินงานตาม SAR			ผลการดำเนินงานโดยผู้ประเมิน			การบรรลุเป้าหมาย		หมายเหตุหรือข้อสังเกต (เช่น เหตุผลของการประเมิน ที่ต่างจากที่ระบุใน SAR)
		ระดับ / ข้อ	ร้อยละ (ตัวตั้ง/ตัวหาร=.....)	คะแนน (1-3)	ระดับ / ข้อ	ร้อยละ (ตัวตั้ง/ตัวหาร=.....)	คะแนน (1-3)	บรรลุ (✓)	ไม่บรรลุ (✗)	
4.1) มีระบบและกลไกในการสนับสนุนทำวิจัยเพื่อพัฒนาหน่วยงาน (ระดับ)	ระดับ 4	ระดับ 4		2	ระดับ 4		2	✓		
4.2) เงินสนับสนุนงานวิจัย และงานสร้างสรรค์ของสถาบัน ต่อบุคลากรประจำในหน่วยงาน (บาท ต่อคน)	≥ 1,000		625:1	2		625:1	2		✗	- ควรจัดทำโครงการและเป้าหมายให้สัมพันธ์กัน - ควรเพิ่มคนทำวิจัยเป็นกลุ่มมิใช่เพียง 1 คน
4.3) ร้อยละของบุคลากรที่รับทุนทำวิจัย หรืองานสร้างสรรค์จากภายในสถาบันต่อบุคลากรประจำในหน่วยงาน	10 %		4.17 %	1		4.17 %	1		✗	
4.4) จำนวนผลงานวิจัยเพื่อพัฒนาหน่วยงาน/สถาบัน (ระบุจำนวน)	1 เรื่อง		1 เรื่อง	-		1 เรื่อง	-	✓		
คะแนนเฉลี่ยผลประเมิน			(5/3)	1.67		(5/3)	1.67	2	2	
จุดเด่น มีการทำวิจัยเพื่อพัฒนาหน่วยงาน										
จุดควรพัฒนา :										
ข้อเสนอแนะในรายองค์ประกอบ ควรมีการจัดทำโครงการวิจัยที่ชัดเจนในแผนงาน										



ผลการประเมินคุณภาพภายในองค์ประกอบที่ 5 การบริการทางวิชาการ

ตัวบ่งชี้คุณภาพ	เป้าหมาย	ผลการดำเนินงานตาม SAR			ผลการดำเนินงานโดยผู้ประเมิน			การบรรลุเป้าหมาย		หมายเหตุหรือข้อสังเกต (เช่น เหตุผลของการประเมิน ที่ต่างจากที่ระบุใน SAR)
		ระดับ / ข้อ	ร้อยละ (ตัวตั้ง/ตัวหาร=.....)	คะแนน (1-3)	ระดับ / ข้อ	ร้อยละ (ตัวตั้ง/ตัวหาร=.....)	คะแนน (1-3)	บรรลุ (✓)	ไม่บรรลุ (✗)	
5.1) มีระบบและกลไกการบริการทางวิชาการแก่สังคมตามเป้าหมายของหน่วยงาน (ระดับ)	ระดับ 4	ระดับ 4		3	ระดับ 4		3	✓		
5.2) ร้อยละของกิจกรรม/โครงการบริการวิชาการและวิชาชีพที่ตอบสนองความต้องการพัฒนาและเสริมสร้างความเข้มแข็งของสังคม ชุมชน ประเทศชาติ และนานาชาติ ต่อบุคลากรประจำในหน่วยงาน	10 %		16.67 %	2		16.67 %	2	✓		
5.3) ร้อยละของผู้รับบริการที่มีความพึงพอใจในระดับดีขึ้นไป	85 %		86.67 %	3		86.67 %	3	✓		
5.4) ค่าใช้จ่ายและมูลค่าของสถาบันในการให้บริการวิชาการและวิชาชีพเพื่อสังคมต่อบุคลากรประจำในหน่วยงาน (บาทต่อคน)	2,000:1		51,187.50:1	-		51,187.50:1	-	✓		
5.5) รายรับของสถาบันในการให้บริการวิชาการและวิชาชีพในนามสถาบันต่อบุคลากรประจำในหน่วยงาน (บาทต่อคน)	1,000:1		2,166.67:1	-		2,166.67:1	-	✓		
คะแนนเฉลี่ยผลประเมิน			(8/3)	2.67		(8/3)	2.67	5	0	

จุดเด่น

จุดควรพัฒนา :

ข้อเสนอแนะในรายองค์ประกอบ

1. ควรกำหนดโครงการให้ชัดเจน โดยแยกออกจากพันธกิจอื่น การบริการอื่น ๆ เช่น การเป็นแหล่งฝึก/วิทยากร/แหล่งดูงาน ควรมีโครงการชัดเจน อาจเป็นโครงการส่งเสริมการพัฒนาวิชาการที่เปิดกว้างไว้ และระบุกิจกรรมให้ชัดเจน
2. ควรกำหนดหลักเกณฑ์การให้บริการที่ชัดเจน
3. งบประมาณ รายรับ/ค่าใช้จ่าย ควรกำหนดเป็นเกณฑ์คะแนนเพื่อการพัฒนา
4. มีกล่อมรับความคิดเห็นทั่วไป นอกเหนือจากการสำรวจความพึงพอใจของผู้รับบริการ

ผลการประเมินคุณภาพภายในองค์ประกอบที่ 6 การทำนุบำรุงศิลปวัฒนธรรม

ตัวบ่งชี้คุณภาพ	เป้าหมาย	ผลการดำเนินงานตาม SAR			ผลการดำเนินงานโดยผู้ประเมิน			การบรรลุเป้าหมาย		หมายเหตุหรือข้อสังเกต (เช่น เหตุผลของการประเมิน ที่ต่างจากที่ระบุใน SAR)
		ระดับ / ข้อ	ร้อยละ (ตัวตั้ง/ตัวหาร=.....)	คะแนน (1-3)	ระดับ / ข้อ	ร้อยละ (ตัวตั้ง/ตัวหาร=.....)	คะแนน (1-3)	บรรลุ (✓)	ไม่บรรลุ (✗)	
6.1) มีระบบและกลไกในการทำนุบำรุงศิลปวัฒนธรรม (ระดับ)	ระดับ 4	ระดับ 4		3	ระดับ 4		3	✓		
6.2) ร้อยละบุคลากรที่เข้าร่วมกิจกรรมการอนุรักษ์พัฒนาและสร้างเสริมเอกลักษณ์ ศิลปะและวัฒนธรรมต่อจำนวนบุคลากรประจำในหน่วยงาน (ทั้งกิจกรรมที่จัดโดยหน่วยงานและโดยร่วมกับมหาวิทยาลัย)	75 %		75 %	2		100 %	3	✓		ไม่นับเข้าบุคลากร
6.3) ค่าใช้จ่ายในการอนุรักษ์ พัฒนาและสร้างเสริมเอกลักษณ์ศิลปะและวัฒนธรรม (ระบุจำนวน)				-			-			
คะแนนเฉลี่ยผลประเมิน			(5/2)	2.50		(6/2)	3.00			
จุดเด่น										
จุดควรพัฒนา :										
<p>ข้อเสนอแนะในรายองค์ประกอบ</p> <p>ควรมีฐานข้อมูลบุคลากรที่สามารถนำมาใช้ในการบริหาร ได้อย่างมีประสิทธิภาพ เช่น แบ่งตามพันธกิจ/กิจกรรม โดยใช้บุคลากรเป็นตัวตั้งเพื่อให้ทราบว่าบุคลากรแต่ละคนได้เข้าร่วมในการดำเนินการของหน่วยงานในด้านใดบ้าง</p>										

ผลการประเมินคุณภาพภายในองค์ประกอบที่ 7 การบริหารและการจัดการ

ตัวบ่งชี้คุณภาพ	เป้าหมาย	ผลการดำเนินงานตาม SAR			ผลการดำเนินงานโดยผู้ประเมิน			การบรรลุเป้าหมาย		หมายเหตุหรือข้อสังเกต (เช่น เหตุผลของการประเมิน ที่ต่างจากที่ระบุใน SAR)
		ระดับ / ข้อ	ร้อยละ (ตัวตั้ง/ตัวหาร=....)	คะแนน (1-3)	ระดับ / ข้อ	ร้อยละ (ตัวตั้ง/ตัวหาร=....)	คะแนน (1-3)	บรรลุ (✓)	ไม่บรรลุ (✗)	
7.1) ระดับคุณภาพของการบริหารหน่วยงาน	ระดับ 4	ระดับ 4		3	ระดับ 4		3	✓		
7.2) ระบบการดำเนินงาน	-	-		-	0		0		✗	
7.3) ภาวะผู้นำของผู้บริหารในหน่วยงาน (ระดับ)	ระดับ 8	ระดับ 8		3	ระดับ 8		3	✓		
7.4) มีการพัฒนาหน่วยงานสู่องค์กรเรียนรู้โดยอาศัยผลการประเมินจากภายในและภายนอก	ระดับ 5	ระดับ 5		3	ระดับ 5		3	✓		
7.5) ระบบการบริหารทรัพยากรบุคคล (ระดับ)	ระดับ 5	ระดับ 5		3	ระดับ 5		3	✓		
7.6) สัดส่วนของจำนวนบรรณารักษ์ต่อจำนวนนักศึกษาตาม “มาตรฐานห้องสมุดสถาบันอุดมศึกษา พ.ศ. 2544”	1:≤500		1:813	2		1:813	2		✗	
7.7) ร้อยละของบุคลากรที่ได้รับการพัฒนาให้มีความรู้ และทักษะในวิชาชีพหรือพัฒนาคุณวุฒิให้สูงขึ้น	50-100 %		58.33%	3		58.33%	3	✓		
7.8) งบประมาณสำหรับการพัฒนาบุคลากรทั้งในประเทศและต่างประเทศต่อจำนวนบุคลากรประจำในหน่วยงาน	≥1,000		1,533.33	3		1,533.33	3	✓		
7.9) มีการนำระบบบริหารความเสี่ยงมาใช้ในการกระบวนการบริหารการศึกษา (ระดับ)	ระดับ 4	ระดับ 4		1	ระดับ 4		2	✓		ควรทำแผนให้ชัดเจนเป็นลายลักษณ์อักษร
7.10) ระดับความสำเร็จของการถ่ายทอดตัวบ่งชี้และเป้าหมายของหน่วยงานสู่บุคลากร (ระดับ)	ระดับ 8	ระดับ 8		3	ระดับ 8		3	✓		
คะแนนเฉลี่ยผลประเมิน			(24/9)	2.67		(25/10)	2.50	8	2	

**จุดเด่น**

1. มีการกำหนดหน้าที่ในการปฏิบัติงานของบุคลากร โดยมีคู่มืออย่างชัดเจน
2. บุคลากรโดยรวมมีความรับผิดชอบ และมีประสิทธิภาพในการปฏิบัติงาน
3. บุคลากรให้คำแนะนำ ช่วยเหลือ และมีความเป็นกันเองดี

**จุดควรพัฒนา :**

1. จำนวนบุคลากรมีไม่เพียงพอกับภาระหน้าที่
2. การจัดการและดำเนินการด้านความเสี่ยง

**ข้อเสนอแนะในรายองค์ประกอบ**

1. ควรสรรหาและบรรจุบุคลากรให้เพียงพอกับภาระงาน
2. ควรมีตัวแทนของคณะวิศวกร่วมเป็นกรรมการ และมีส่วนร่วมในการกำหนดนโยบาย แผนงานของหน่วยงาน
3. ควรมีแผนดำเนินการในการบริหารและจัดการความเสี่ยง ดำเนินตามแผนและประเมินผลการดำเนินการเกี่ยวกับการบริหารความเสี่ยง

ผลการประเมินคุณภาพภายในองค์ประกอบที่ 8 การเงินและงบประมาณ

ตัวบ่งชี้คุณภาพ	เป้าหมาย	ผลการดำเนินงานตาม SAR			ผลการดำเนินงานโดยผู้ประเมิน			การบรรลุเป้าหมาย		หมายเหตุหรือข้อสังเกต (เช่น เหตุผลของการประเมิน ที่ต่างจากที่ระบุใน SAR)
		ระดับ / ข้อ	ร้อยละ (ตัวตั้ง/ตัวหาร=.....)	คะแนน (1-3)	ระดับ / ข้อ	ร้อยละ (ตัวตั้ง/ตัวหาร=.....)	คะแนน (1-3)	บรรลุ (✓)	ไม่บรรลุ (✗)	
8.1) มีระบบวิเคราะห์และการติดตามตรวจสอบการเงินและงบประมาณของหน่วยงาน (ระดับ)	ระดับ 4	ระดับ 4		3	ระดับ 4		3	✓		
8.2) มีการใช้ทรัพยากรภายในและภายนอกสถาบันร่วมกัน (ระดับ)	ระดับ 4	ระดับ 4		3	ระดับ 4		3	✓		
8.3) ร้อยละของค่าใช้จ่ายทั้งหมดที่ใช้ในระบบห้องสมุดต่อนักศึกษาเต็มเวลาเทียบเท่า	800:1		554:1	2		554:1	2		✗	
คะแนนเฉลี่ยผลประเมิน			(8/3)	2.67		(8/3)	2.67	2	1	

จุดเด่น

มีการใช้งบประมาณที่มีจำกัดอย่างคุ้มค่า

จุดควรพัฒนา :

สำนักหอสมุดยังไม่สามารถใช้จ่ายงบประมาณได้ตามที่กำหนดไว้ในแต่ละปีการศึกษา

ข้อเสนอแนะในรายองค์ประกอบ

ผลการประเมินคุณภาพภายในองค์ประกอบที่ 9 ระบบและกลไกการประกันคุณภาพ

ตัวบ่งชี้คุณภาพ	เป้าหมาย	ผลการดำเนินงานตาม SAR			ผลการดำเนินงานโดยผู้ประเมิน			การบรรลุเป้าหมาย		หมายเหตุหรือข้อสังเกต (เช่น เหตุผลของการประเมิน ที่ต่างจากที่ระบุใน SAR)
		ระดับ / ข้อ	ร้อยละ (ตัวตั้ง/ตัวหาร=.....)	คะแนน (1-3)	ระดับ / ข้อ	ร้อยละ (ตัวตั้ง/ตัวหาร=.....)	คะแนน (1-3)	บรรลุ (✓)	ไม่บรรลุ (✗)	
9.1) มีระบบและกลไกการประกันคุณภาพภายในที่เป็นส่วนหนึ่งของกระบวนการบริหารการศึกษา (ระดับ)	ระดับ 6	ระดับ 6		3	ระดับ 6		3	✓		
9.2) ระดับความสำเร็จของการประกันคุณภาพการศึกษาภายใน (ระดับ)	ระดับ 4	ระดับ 4		3	ระดับ 4		3	✓		
คะแนนเฉลี่ยผลประเมิน			(6/2)	3.00		(6/2)	3.00	2	0	
<p>จุดเด่น</p> <p>มีการดำเนินการประกันคุณภาพอย่างเป็นระบบและต่อเนื่อง</p>										
<p>จุดควรพัฒนา :</p>										
<p>ข้อเสนอแนะในรายองค์ประกอบ</p>										

## ตารางสรุปผลการประเมินทั้ง 9 องค์ประกอบ

องค์ประกอบ	รายละเอียด	ผลการประเมิน ตนเอง	ผลการประเมิน โดยผู้ประเมิน
องค์ประกอบที่ 1	ปรัชญา ปณิธาน วัตถุประสงค์ และแผนการดำเนินการ	2.50	2.50
องค์ประกอบที่ 2	การเรียนการสอน	2.89	2.89
องค์ประกอบที่ 3	กิจกรรมการพัฒนานิสิตนักศึกษา	3.00	3.00
องค์ประกอบที่ 4	การวิจัย	1.67	1.67
องค์ประกอบที่ 5	การบริการทางวิชาการ	2.67	2.67
องค์ประกอบที่ 6	การทำนุบำรุงศิลปวัฒนธรรม	2.50	3.00
องค์ประกอบที่ 7	การบริหารและการจัดการ	2.67	2.50
องค์ประกอบที่ 8	การเงินและงบประมาณ	2.67	2.67
องค์ประกอบที่ 9	ระบบและกลไกการประกันคุณภาพ	3.00	3.00
ค่าเฉลี่ย ( $\bar{X}$ )	ผลการประเมิน	(23.57/9) 2.62	(23.9/9) 2.66

### ข้อเสนอแนะทั่วไปในการประเมิน

สำนักหอสมุด มหาวิทยาลัยสยามมีการบริหารงานและการให้บริการที่มีลักษณะเช่นเดียวกับห้องสมุดมหาวิทยาลัยอื่นๆ ภาระงานมีค่อนข้างมากเมื่อพิจารณาจากการเพิ่มขึ้นของทรัพยากรสารสนเทศต่อปีและจำนวนผู้ใช้ห้องสมุดที่เข้ามาใช้บริการ การบริหารงานให้มีประสิทธิภาพจำเป็นต้องมีสถานที่ที่ให้ความสะดวก มีงบประมาณที่เพียงพอและมีบุคลากรที่เพิ่มขึ้นเพื่อการพัฒนาขยายงาน

จากการตรวจประเมินคุณภาพภายใน ด้านลักษณะทั่วไปปรากฏผลดังนี้

#### จุดแข็ง

1. สถานที่ภายในมีความเป็นระเบียบและมีความสะอาดอย่างเด่นชัด
2. ทรัพยากรสารสนเทศมีความหลากหลายสาขาวิชาทั้งฉบับพิมพ์และอิเล็กทรอนิกส์
3. ทรัพยากรสารสนเทศที่จัดเรียงที่ชั้นมีระเบียบและอยู่ในสภาพดีซึ่งเกิดจากการดูแลโดยการหุ้มปกพลาสติกทุกเล่ม นับว่ามีส่วนส่งเสริมในการใช้ทรัพยากรสารสนเทศของผู้ใช้บริการ
4. ผู้บริหารและบุคลากรแสดงออกถึงความเต็มใจในการให้บริการ นอกจากความตั้งใจในการปฏิบัติงาน
5. บุคลากรมีความร่วมมือทั้งในส่วนของงานเดียวกันและในระหว่างส่วนงาน
6. ผู้ใช้บริการมีทัศนคติที่ดีต่อห้องสมุด

#### จุดที่ควรพัฒนา

##### จุดที่ควรพัฒนาซึ่งเกิดจากปัจจัยภายใน

1. การจัดแบ่งทรัพยากรสารสนเทศในส่วนของหนังสือภาษาไทยเป็นหนังสือวิชาการและหนังสือทั่วไป น่าจะทำให้เปลืองพื้นที่ที่มีอยู่จำกัดและยังทำให้ไม่สะดวกในการใช้เพราะอยู่ไกลกัน รวมทั้งเสียเวลาการปฏิบัติงานของบุคลากรในการคัดแยกและการจัดเรียงชั้นชั้น



2. ควรมีฝ่ายงานที่ทำหน้าที่ให้บริการตอบคำถาม ให้คำแนะนำในการเข้าถึงข้อมูลและส่งเสริมการใช้ข้อมูลอิเล็กทรอนิกส์ ซึ่งต้องเป็นผู้ที่เรียนรู้และมีความชำนาญงานในเรื่องของข้อมูล
3. ควรมีป้ายบอกส่วนบริการของห้องสมุดให้เห็นชัดเจนซึ่งจำเป็นสำหรับผู้ใช้บริการใหม่
4. ควรมีการจัดกิจกรรมเพื่อส่งเสริมการใช้บริการอย่างสม่ำเสมอ รวมถึงการจัดแสดงหนังสือใหม่ จัดนิทรรศการตามโอกาส
5. ควรมีการแต่งตั้งคณะกรรมการประจำสำนักหอสมุดซึ่งมีผู้ทรงคุณวุฒิจากภายในและภายนอกเพื่อการมีส่วนร่วมในการบริหารงาน

### จุดที่ควรพัฒนาที่เกิดจากปัจจัยภายนอก

1. ผู้บริหารมหาวิทยาลัยควรที่จะให้การส่งเสริมการดำเนินงานของห้องสมุดโดยเฉพาะในเรื่องงบประมาณ โดยที่ต้องพิจารณาว่าสำนักหอสมุดเป็นหน่วยงานสนับสนุนการเรียนการสอนและการวิจัยของมหาวิทยาลัย เป็นแหล่งของการเรียนรู้ที่สำคัญ จำเป็นต้องใช้งบประมาณในการจัดหาข้อมูลซึ่งต้องมีการลงทุนทุกปีเพื่อการติดตามให้ทันกับความก้าวหน้าของวิชาการในยุคดิจิทัลที่เป็นสังคมแห่งการเรียนรู้ นอกจากนี้ยังต้องจัดหาเทคโนโลยีที่ทันสมัยเพื่อการใช้บริการมีประสิทธิภาพยิ่งขึ้น
2. ผู้บริหารควรจัดสรรอัตรากำลังให้สอดคล้องกับภาระงาน ปัจจุบันสำนักหอสมุดมีบุคลากรน้อยมากทำให้ไม่สามารถขยายงานใหม่ๆ ในการให้บริการได้ งานห้องสมุดในยุคดิจิทัลมีการเปลี่ยนแปลงในหลายด้าน อาทิเช่นการจัดฝึกอบรมส่งเสริมการใช้ฐานข้อมูลอย่างสม่ำเสมอ การบริการตอบคำถามและช่วยการค้นคว้า การคัดเลือกฐานข้อมูลอิเล็กทรอนิกส์
3. สำนักหอสมุดมีพื้นที่คับแคบมาก พื้นที่นั่งอ่านแออัดด้วยโต๊ะ การลุกเดินไม่สะดวก นอกจากนี้การปฏิบัติงานของบุคลากรไม่มีความสะดวก การออกแบบไม่ได้เพื่อการใช้กับงานของห้องสมุดที่ต้องการขนหนังสือขึ้นลง จึงเห็นควรที่ต้องมีการขยายพื้นที่เพิ่มขึ้นหรือเป็นอาคารเอกเทศตามหลักสากล ทั้งนี้เพื่อการใช้บริการสะดวกสบายสร้างความประทับใจแก่ผู้ใช้บริการมากยิ่งขึ้น
4. ระเบียบการใช้เงินไม่คล่องตัวโดยเฉพาะการจัดซื้อทรัพยากรสารสนเทศ
5. ควรจัดให้ห้องสมุดมีห้องประชุมย่อยขนาด 2 คน จำนวน 5 ห้อง ขนาด 3-4 คน จำนวน 3-4 ห้อง และขนาด 10 คน จำนวน 10 ห้อง เพื่อใช้สำหรับการประชุมของบัณฑิตวิทยาลัยหรือกลุ่มอาจารย์ เพราะว่าในห้องสมุดมีองค์ความรู้พร้อม โดยให้ใส่ไว้ในแผนการพัฒนาห้องสมุด
6. ควรมีสื่อประเภท Non-Print เช่นพิพิธภัณฑสถานศึกษาทางด้านการแพทย์และพยาบาล หุ่นจำลอง และบริเวณอ่านหนังสือที่เป็นธรรมชาติ หรือภูมิทัศน์ที่ดีตามหลักการของห้องสมุดสากล

ลงชื่อผู้ประเมิน 1.....

(ศาสตราจารย์ ดร.นิพนธ์ สุขปรดี)

ลงชื่อผู้ประเมิน 2.....

(อาจารย์ปัญญา เปมะโยธิน)

ลงชื่อผู้ประเมิน 3.....

(อาจารย์ธีรพงษ์ อนันตรังสี)

ลงชื่อผู้อำนวยการสำนัก.....

(อาจารย์จิรภัทร หาญนุสรณ์)