



บทบาทของละครย้อนยุคที่มีต่อการสืบสานและอนุรักษ์มรดกวัฒนธรรมไทย

THE ROLES OF RETRO DRAMA IN DISSEMINATING AND CONSERVING THAI CULTURAL HERITAGE

กัญจน์ดามาศ โกพล
และ สุพัชรจิต จิตประไพ
มหาวิทยาลัยธรรมศาสตร์

บทคัดย่อ

การศึกษาเรื่อง “บทบาทของละครย้อนยุค ที่มีต่อการสืบสาน และอนุรักษ์มรดกวัฒนธรรมไทย” นี้ มุ่งเน้นเพื่อศึกษาวิเคราะห์เนื้อหาบทละครย้อนยุค ที่สื่อแสดงให้เห็นมรดกวัฒนธรรมไทย และภาพเหตุการณ์ประวัติศาสตร์ไทยในแต่ละยุคสมัย รวมทั้งศึกษาบทบาท และความสำคัญของละครย้อนยุคในการถ่ายทอดองค์ความรู้วัฒนธรรมไทย และประวัติศาสตร์ไทยสู่ผู้ชม อีกทั้งชี้ให้เห็นถึงคุณค่า และความสำคัญของละครย้อนยุคในด้านวัฒนธรรมไทยที่มีต่อสังคม ท่ามกลางกระแสความนิยมวัฒนธรรมและสื่อบันเทิงต่างชาติ ตลอดจนเสนอแนะแนวทางที่เหมาะสม ในการผลักดันให้ละครย้อนยุค ได้รับความสนใจจากผู้ชม ผู้ศึกษาได้ใช้วิธีการวิจัยเชิงคุณภาพ โดยการวิเคราะห์เนื้อหาบทละครย้อนยุค จำนวน 4 เรื่อง คือ สายโลหิต รัตนโกสินทร์ สี่แผ่นดิน และวนิดา ซึ่งละครแต่ละเรื่องเป็นตัวแทนของการสื่อแสดงให้เห็นมรดกวัฒนธรรมไทย และภาพเหตุการณ์ประวัติศาสตร์ไทย ในสมัยอยุธยาตอนปลาย ถึง สมัยรัตนโกสินทร์ คือช่วงปี พ.ศ. 2300 ถึง พ.ศ. 2500

ผลการศึกษาพบว่า ละครย้อนยุค เป็นละครที่อยู่คู่สังคมไทยมายาวนาน ได้สะท้อนให้เห็นถึงรากเหง้าความเป็นไทย ซึ่งผู้แต่งได้จำลองบรรยากาศของยุคสมัยต่าง ๆ ที่ผ่านพ้นไปแล้วในอดีต ให้คนในสมัยปัจจุบันได้รับรู้ ด้วยการถ่ายทอดสำนวนภาษา และบทสนทนาที่มีความแตกต่างจากยุคสมัยปัจจุบัน รวมถึงการถ่ายทอดความรู้ด้านวัฒนธรรม และประวัติศาสตร์ไทย ออกมาให้เห็นในรูปแบบฉาก และการแต่งกาย ได้ชัดเจนที่สุด นอกจากนี้ยังพบว่า ละครย้อนยุคมีข้อจำกัดในการผลิตหลายประการ เช่น ต้องใช้งบประมาณในการผลิตสูง ต้องใช้เวลาศึกษาข้อมูลเป็นเวลานาน ดังนั้น จึงควรมีกองทุน หรือองค์กรที่สนับสนุนละครย้อนยุคโดยตรง เพื่อกระตุ้นให้ทุกภาคส่วนได้มีส่วนร่วมในการส่งเสริมสนับสนุนความเป็นไทย ยิ่งไปกว่านั้น บทบรรยายใต้ภาพ (Subtitle) และบทละครควรมีหลายภาษา เพื่อผลักดันให้ละครย้อนยุคได้รับความสนใจทั้งในประเทศ และต่างประเทศ อย่างจริงจัง และ เพื่อให้ผู้ชมต่างชาติเข้าใจในเอกลักษณ์ความเป็นไทยมากขึ้น

คำสำคัญ : ละครย้อนยุค มรดกวัฒนธรรม การอนุรักษ์ ความเป็นไทย ละครพีเรียด

ABSTRACT

This research, “The Roles of Lakorn Yorn Yuk (Retro Drama) in Disseminating and Conserving Thai Cultural Heritage”, aims to analyze the content of retro drama that illustrate Thai cultural heritage and historical events in each periods, as well as to examine its roles and significances in delivering Thai culture and history to the audiences, and to indicate cultural values and the significances of retro drama that influences Thai society among the popularity of foreign cultures and entertainment media. Also, the study is to provide appropriate ways to promote the popularity of Retro-drama. This qualitative research was carried out via the content analysis of 4 retro dramas that are; Sailohit, Rattanakosin, See Phaendin, and Wanida. Each story represents Thai cultural heritage and history in different periods from late Ayutthaya to early Rattanakosin, B.E. 2300 – 2500.

The findings reveal that retro-drama has been existed in Thai society for long. It reflects the classical Thainess. The screenwriters demonstrate this value through reproduction of each period setting in the past, and through conversations, along with ancient languages which are different from the ones at present. Thai culture and history are obviously illustrated in terms of scenes and costume. Besides, the research discovers that there are several limitations of retro-drama production such as high budget requirement and time-consuming. Therefore, funding or organizations exclusively supporting retro-drama should be set up to stimulate involvement of all stakeholders in promoting Thainess. Moreover, multi-language subtitles and play scripts should be given to earnestly boost people’s interest in retro-drama at the national and international level, as well as to increase comprehension of unique Thainess among foreign audiences.

Keywords : Retro-Drama, Cultural Heritage, Conservation, Thainess, Period Drama

บทนำ

วิถีชีวิตความเป็นอยู่ของคนไทยในปัจจุบัน มีความผูกพันใกล้ชิดกับสื่อโทรทัศน์เป็นอย่างมาก โทรทัศน์นั้นมีความสามารถในการสื่อสารทั้งภาพ และเสียง สร้างความน่าเชื่อถือด้วยการนำเสนอภาพเหตุการณ์จริงได้อย่างรวดเร็วฉับไว และยังโน้มน้าวใจผู้รับชมได้ลึกซึ้งกว่าสื่อประเภทอื่น ซึ่งโทรทัศน์นับเป็นวิวัฒนาการทางเทคโนโลยีที่มีราคาไม่แพง บุคคลทุกชนชั้นในสังคมสามารถเข้าถึง และมีกำลังซื้อหาเป็นเจ้าของ สื่อโทรทัศน์จึงกลายเป็นขวัญใจผู้ชม และได้รับความนิยมนอย่างสูงในสังคมไทย

เมื่อโทรทัศน์ได้รับความสนใจจากผู้ชมมากขึ้นส่งผลให้พื้นที่สื่อประเภทนี้ได้รับการแข่งขันเป็นอย่างมาก ในการพัฒนาองค์ประกอบ เทคนิคพิเศษ ความทันสมัยต่าง ๆ ในการนำเสนอ เพื่อให้ผู้ชมเกิดความพึงพอใจ และได้รับความนิยมนสูงสุด อันจะนำมาซึ่งรายได้มหาศาลจากผู้สนับสนุนรายการ เมื่อกลไกเศรษฐกิจระบบทุนนิยมเข้ามามีบทบาทต่อการนำเสนอของสื่อโทรทัศน์ ส่งผลต่อรูปแบบรายการที่ผลิตออกมาเพื่อสนองความต้องการผู้ชม ทุกวันนี้คนไทยจึงสามารถรับชมรายการต่างๆ ทั้งรายการบันเทิงของไทย และต่างประเทศในหน้าจอโทรทัศน์ได้ตลอดทั้งวันทั้งคืน ทั้งนี้การรับวัฒนธรรมต่างชาติเข้ามามีส่วนนำเสนอมากเกินไป ก็อาจก่อให้เกิดผลกระทบ มากมาย ทั้งในด้านบวก และด้านลบ หากเป็นการเผยแพร่วัฒนธรรมที่ดีงามก็จะทำให้สังคมเจริญก้าวหน้า แต่ถ้าเผยแพร่

วัฒนธรรมที่ขัดต่อหลักจารีตประเพณีไทยจนเกินพอดี อิทธิพลความรวดเร็ว และกว้างขวางของสื่อโทรทัศน์ก็จะแพร่กระจายเข้าถึงผู้ชม โดยเฉพาะวัยรุ่นซึ่งเป็นวัยที่มีความอยากรู้อยากเห็น จนนำไปสู่การลอกเลียนแบบที่ไม่เหมาะสม เนื่องจากสื่อโทรทัศน์เป็นสื่อที่วัยรุ่นให้ความสนใจในการนิยมชมมากที่สุด (ปรัชญา เปี่ยมการุณ, 2549) ดังนั้น กระแสความนิยมบริโภคสื่อบันเทิงต่างประเทศของคนไทย อาจเป็นปัจจัยหนึ่งที่ทำให้ผู้ชม โดยเฉพาะวัยรุ่นไทยให้ความสนใจกับวัฒนธรรมต่างชาติมากขึ้น และให้ความสำคัญกับวัฒนธรรมไทยน้อยลง จนอาจมองข้ามคุณค่าอันดีงามในวัฒนธรรมไทยที่สอดแทรกผ่านสื่อโทรทัศน์ไทยในปัจจุบัน

กาญจนา แก้วเทพ (2539) ได้กล่าวว่า เมื่อพิจารณาเปรียบเทียบกับรายการบันเทิงอื่น ๆ ในโทรทัศน์ เช่น ข่าว เกมโชว์ ซีรีส์ต่างประเทศ นับว่าละครโทรทัศน์มีจุดเหมาะสมที่สุดในการวิเคราะห์อุดมการณ์ของสังคมไทย เหตุผลประการแรกคือ ละครไทยมีภูมิลำเนา เป็นผลผลิตจากบริบทของสังคมไทยเองตั้งแต่แก่นเรื่อง บุคลิกของตัวละคร บทสนทนา ฉาก และองค์ประกอบอื่น ๆ ละครโทรทัศน์ยังเป็นสื่อมวลชนประเภทหนึ่งที่มีความสัมพันธ์กับสังคมอย่างเหนียวแน่นในด้านการสะท้อนสังคมที่เป็นอยู่ สอดคล้องกับคำกล่าวของ ชยพล สุทธิโยธิน และ สันติ เกษมศิริทัศน์ (2548) ได้กล่าวว่า ละครโทรทัศน์เป็นสื่อความบันเทิงที่มีบทบาทสำคัญต่อผู้คนในสังคม เป็นเพื่อนผู้บอกเล่าเรื่องราว แก่หงายมทุกข์ใจ เป็นแรงบันดาลใจให้เกิดประกายความคิดขึ้นมา และละครโทรทัศน์ยังเป็นศิลปะความบันเทิงที่ย่อมเยายาจิตใจให้เข้มแข็ง เนื่องจากได้พบเห็นชีวิตผู้คนที่หลากหลายผ่านตัวละคร ทำให้เกิดความรู้สึกเปรียบเทียบกับตนเอง เกิดจินตนาการสมมุติเอาตนเองเข้าไปเป็นตัวละครในท้องเรื่อง ดังที่ อริสโตเติล กล่าวถึงละครไว้ว่า “ละครเป็นการเลียนแบบการกระทำของมนุษย์” มนุษย์จึงมองเห็นตนเองในละคร ขณะที่ วิลเลียม เชกสเปียร์ กล่าวว่า “ละคร คือ กระจกส่องมนุษย์” การชมละครทำให้มนุษย์มองเห็นตนเอง คล้ายดังที่เห็นภาพตนเองในกระจก เมื่อละครเป็นสิ่งที่ได้มาจากการเลียนแบบการกระทำของมนุษย์ และทำให้มนุษย์มองเห็นตนเอง จึงทำให้มนุษย์เกิดความรู้สึกมีอารมณ่วมาร่วมไปกับเรื่องราวการกระทำของตัวละครได้ง่าย และทำให้เกิดความเข้าใจในชีวิต ดังนั้น ละครจึงถูกนำมาใช้ในการถ่ายทอดเป็นเรื่องราวต่าง ๆ จากผู้สร้างสรรค์ รายการโทรทัศน์ หรือ ผู้จัดรายการโทรทัศน์ โดยผู้จัดรายการโทรทัศน์ได้แบ่งละครตามแนวเรื่องออกเป็นประเภท ได้แก่ 1. ละครในโอกาสพิเศษ 2. ละครชีวิต 3. ละครรัก 4. ละครการต่อสู้ และ 5. ละครพีเรียด (Period) หรือ ที่คนไทยนิยมเรียกว่า “ละครย้อนยุค”

นอกจากรายการโทรทัศน์ประเภทส่งเสริมศิลปวัฒนธรรมที่มีอยู่ไม่มากนักในปัจจุบันแล้ว “ละครย้อนยุค” ถือเป็นละครที่อยู่คู่รายการโทรทัศน์ไทยมายาวนาน และกำลังทำหน้าที่ในการสร้างความสมดุลให้กับสังคมไทย ท่ามกลางกระแสวัฒนธรรมต่างชาติ และความเจริญก้าวหน้าของเทคโนโลยีสมัยใหม่ โดยการนำเสนอภาพวิถีชีวิตในอดีตทั้งด้านความเชื่อ ค่านิยม ขนบธรรมเนียม ประเพณีไทย ผ่านองค์ประกอบต่าง ๆ “ละครย้อนยุค” ยังเป็นละครประเภทหนึ่งที่คนไทยทั้งรุ่นเก่า รุ่นใหม่ ยังคงมีโอกาสได้เห็นมรดกทางด้านวรรณกรรมไทย ที่ถ่ายทอดเรื่องราวความเป็นมาของคนไทยในอดีต เป็นบทละคร ก่อนจะเข้าสู่กระบวนการผลิต เพื่อให้ผู้ชมได้รับชม ละครย้อนยุคที่จำลองให้เห็นถึงวิถีชีวิตรากเหง้าของคนไทยในแต่ละยุคสมัย เมื่อกาลเวลาเปลี่ยนแปลงไป การแข่งขันทางธุรกิจของแวดวงโทรทัศน์ก็สูงขึ้น ทำให้ละครประเภทนี้มีการปรับเปลี่ยนรูปแบบเพื่อให้เป็นที่นิยม และร่วมสมัย มีวิวัฒนาการใหม่ ๆ ก้าวเข้ามา ทั้งเทคนิคพิเศษในการถ่ายทำ การเลือกนักแสดงยอดนิยม การมีผู้จัดละครรุ่นใหม่ การเลือกบทประพันธ์ที่สามารถเข้าถึงอารมณ์คนดูให้มากที่สุด “ละครย้อนยุค” ไม่ว่าจะยุคใด สมัยใด ต่างก็แสดงให้เห็นภาพความเป็นมาเป็นไปของสังคมไทยในช่วงวันเวลานั้น ๆ ตั้งแต่อดีตจนถึงปัจจุบัน และมักมีลักษณะ

เลียนแบบบุคคลในสังคม หรือบุคคลในจินตนาการของผู้ประพันธ์เอง ท่ามกลางพัฒนาการทางประวัติศาสตร์ของละครโทรทัศน์ ทำให้เรื่องราวของละครโทรทัศน์มีบทบาทเป็นหัวข้อสนทนาเกือบจะรวมเข้าไปเป็นส่วนหนึ่งในชีวิตประจำวันของผู้คนทุกเพศ ทุกวัย ทุกชนชั้น

ด้วยเหตุที่ละครโทรทัศน์ขยับขยายออกไปถึงกลุ่มคนดูที่แตกต่างหลากหลายมากขึ้น ทำให้ละครโทรทัศน์ไม่มีทางเลือกที่จะต้องปรับเปลี่ยนตัวเองในองค์ประกอบทุก ๆ อย่าง ไม่ว่าจะเป็นด้านเนื้อเรื่อง หรือวิธีการนำเสนอ อีกทั้งกองงานคณะกรรมการกิจการวิทยุกระจายเสียง และวิทยุโทรทัศน์แห่งชาติ กรมประชาสัมพันธ์ ได้ร่วมมือกับสถานีวิทยุโทรทัศน์ช่องต่าง ๆ จัดระดับความเหมาะสมของรายการโทรทัศน์ที่มีต่อกลุ่มผู้ชม เพื่อให้ผู้ชมสามารถเลือกชมได้ว่ารายการใดที่มีความเหมาะสมต่อตัวเอง และคนรอบข้างมากขึ้น ทั้งนี้ก็ขึ้นอยู่กับความคิด วิจารณญาณของแต่ละบุคคลเพราะสื่อเป็นเพียงวัตถุอย่างหนึ่ง สำคัญอยู่ที่ผู้ใช้ว่าจะเลือกใช้อย่างไร “ละครย้อนยุค” ก็เช่นกัน แม้บางฉากอาจดูเหนือความเป็นจริง ไม่สมเหตุสมผลนัก แต่อย่างน้อยที่สุดละครก็เป็นสื่อกลางที่สามารถจำลองภาพวันวานในอดีตของไทยให้คนรุ่นหลังได้ย้อนนึกถึง และได้เรียนรู้ อย่างไรก็ตามในขณะที่วงการโทรทัศน์ไทยยังคงนำเสนอละครไทยสู่สายตาผู้ชมอย่างต่อเนื่อง แต่ช่วงเวลาเดียวกันนั้น กระแสความนิยมในโลกสมัยใหม่ต่าง ๆ โดยเฉพาะปรากฏการณ์ “เกาหลีฟีเวอร์” คือกระแสวัฒนธรรมบันเทิงต่างประเทศรายสำคัญที่เข้ามาสร้าง ปรากฏการณ์ความนิยมในสังคมไทย ละครเกาหลี หรือที่คนไทยนิยมเรียกกันว่า Series นั้นได้เข้ามามีบทบาทต่อการดำเนินชีวิตของคนไทยมากขึ้น อย่างเช่น ละครแนวย้อนยุคเกาหลี เรื่อง “แดจังกึม จอมนางแห่งวังหลวง” เป็นละครที่ถ่ายทอดวัฒนธรรมชาติโดยการนำเสนอวิธีการทำอาหาร และวิธีการรักษาทางการแพทย์แบบโบราณ ซึ่งคนสมัยใหม่ทั่ว ๆ ไป ไม่ค่อยได้เห็นนัก ละครเรื่องดังกล่าวนี้ได้สร้างกระแสความนิยมวัฒนธรรมเกาหลีอย่างรวดเร็ว จนเกิดวัฒนธรรมการกินแบบเกาหลี ธุรกิจท่องเที่ยวตามรอยซีรีส์เกาหลี และชุดประจำชาติเกาหลีก็ได้รับความสนใจจากนานาประเทศมากเช่นกัน ด้วยความสำคัญของปัญหาวัฒนธรรมด้านค่านิยม ความเชื่อซึ่งเป็นที่กำหนดแบบแผนในการดำเนินชีวิตของคนในสังคม ได้ถูกกระแสวัฒนธรรมต่างชาติเข้ามาทำให้สั่นคลอนจนทำให้คนไทยบางคนเริ่มมองข้ามวัฒนธรรมของตน เขว้าวุ่นมีความรู้ความสนใจในวัฒนธรรมไทยน้อยลง และให้คุณค่ากับวัฒนธรรมอื่นมากขึ้น (กานต์พิชชา วงษ์ขาว, 2550; ธิษณ์ชญญา อภิรัตนพันธุ์, 2553) ซึ่งการรับเอาวัฒนธรรมใหม่ ๆ เข้ามา ถ้าเกินความพอดีก็มีอันตรายอยู่อย่างหนึ่งคือ อาจถอนรากวัฒนธรรมเดิมของตน อันเป็นส่วนสำคัญที่คุ้มกันอันตราย และเป็นความเจริญของชาติมาเป็นเวลาช้านานหลายร้อยปีให้กร่อน และค่อยหมดไป ในที่สุดกลายเป็นหมคนบุคลิกลักษณะ ไม่มีรากฐานแห่งชาติของตน เพราะวัฒนธรรมที่มีคุณค่า และเป็นประโยชน์แก่ชาติ จะต้องเป็นวัฒนธรรมที่มีรากหยั่งลึก และมีอาการเคลื่อนไหวให้เป็นความก้าวหน้า การรับเอาวัฒนธรรมมาแต่ที่อื่นซึ่งเป็นวัฒนธรรมสากล จึงเป็นสิ่งจำเป็นต้องรับไว้เพียงเพื่อแทรกซึมหล่อเลี้ยงชีวิต แต่ในคราวเดียวกันก็ต้องรักษาวัฒนธรรมของตนหรือรากฐานของตนไว้ด้วย (ภัทรวิฑูญญาภิรมย์, 2550)

ในเมื่อทุกวันนี้กระแสความนิยมวัฒนธรรมต่างชาติ สื่ออินเตอร์เน็ต และโทรทัศน์ เข้ามามีบทบาทกับคนไทยมากขึ้น โดยเฉพาะละครโทรทัศน์นั้น มีกระบวนการที่สื่อสารจากผู้เขียนบทละครผ่านตัวบท (Text) อันประกอบด้วย ตัวละคร จาก บทสนทนา เหตุการณ์ต่าง ๆ ผ่านผู้แสดงไปยังผู้ชม ทำให้ผู้ชมสามารถรับรสอารมณ์ที่พัฒนาขึ้นตามลำดับ ตั้งแต่ก้าวเข้าสู่บรรยากาศของละคร เสียง และภาพที่ปรากฏอยู่ตรงหน้า ได้จึงผู้ชมเข้าไปสู่โลกมายาของละครได้เต็มตัว โดยที่ผู้ดูไม่ต้องใช้จินตนาการเข้าเสริมต่อเลย (ศศิวิมล สันติราษฎร์ภักดี,

2539) ด้วยเหตุนี้ทำให้ผู้วิจัยสนใจว่า “ละครย้อนยุค” ที่จำลองเรื่องราวประวัติศาสตร์รากเหง้าความเป็นไทยนั้น นอกจากจะให้ความบันเทิงเรีงรมย์แก่ผู้ชมแล้ว ได้มีบทบาทในการเป็นสื่อกลางถ่ายทอดความรู้ ความเข้าใจด้าน มรดกวัฒนธรรมไทย และประวัติศาสตร์ไทย แก่ผู้ชมอย่างไร มีการสอดแทรกวัฒนธรรมไทยประเภทใดบ้าง ผ่านเนื้อหาบทละครโทรทัศน์ ผู้วิจัยจึงต้องการศึกษาเรื่อง “บทบาทของละครย้อนยุคที่มีต่อการสืบสาน และอนุรักษ์มรดกวัฒนธรรมไทย” โดยจะวิเคราะห์เนื้อหาบทละครย้อนยุคจำนวน 4 เรื่อง เพื่อคัดเลือกให้เป็น ตัวแทนช่วงวันเวลาที่สะท้อนภาพเหตุการณ์ประวัติศาสตร์ในแต่ละยุคสมัย ได้แก่ (1) ละครเรื่อง “สายโลหิต” ผลงานการประพันธ์ของ โสภาค สุวรรณ เป็นละครที่นำเสนอเหตุการณ์ทางประวัติศาสตร์ การปกป้องแผ่นดินไทย ซึ่งมีช่วงเวลาในสมัยอยุธยาตอนปลาย สมัยธนบุรี จนกระทั่งมีการสถาปนาเป็นกรุงรัตนโกสินทร์ (2) ละครเรื่อง “รัตนโกสินทร์” ผลงานการประพันธ์ของ ว.วินิจฉัยกุล เป็นละครที่มีเค้าโครงเรื่องในสมัยรัชกาลที่ 1 ถึง รัชกาลที่ 4 ที่สะท้อนให้เห็นถึงวิถีชีวิตของข้าราชการไทย และคนไทยเชื้อสายจีนในยุคสมัยนั้น (3) ละครเรื่อง “สี่แผ่นดิน” ผลงานการประพันธ์ของ ม.ร.ว. คึกฤทธิ์ ปราโมช เป็นละครที่สะท้อนให้เห็นถึงชีวิตความเป็นอยู่ ของคนไทย ในสมัยรัชกาลที่ 5 ถึง สมัยรัชกาลที่ 8 ท่ามกลางการเปลี่ยนแปลงการปกครองต่าง ๆ ของบ้านเมือง และ (4) ละครเรื่อง “วนิดา” ผลงานการประพันธ์ของ วรรณศิริ เป็นละครที่มีเนื้อหาเกี่ยวข้องกับความรัก รวมถึงการสื่อแสดงให้เห็นถึงกิจกรรมทางสังคมต่าง ๆ ที่คนไทยในสมัยรัชกาลที่ 7 ถึง สมัยรัชกาลที่ 9 ตอนต้น มักนิยมปฏิบัติกัน

ผลที่ได้จากการศึกษานั้น นอกจากจะสะท้อนให้เห็นถึงมรดกวัฒนธรรมของไทย ที่ปรากฏในบทละครแล้ว ยังสามารถชี้ให้เห็นถึงคุณค่าความสำคัญของละครย้อนยุคในแง่การถ่ายทอดความรู้ความเข้าใจเกี่ยวกับ วัฒนธรรมไทย ประวัติศาสตร์ไทย อีกทั้ง ยังสามารถนำข้อมูลที่ได้ไปเป็นแนวทางในการศึกษาวิจัยในหัวข้อ เกี่ยวกับละครไทย หรือประเพณีวัฒนธรรมไทยต่อไป

นิยามศัพท์เฉพาะ

ละครย้อนยุค (Retro Drama) หมายถึง ละครที่จำลองให้เห็นภาพบรรยากาศที่เกิดขึ้นในสมัยอยุธยา ตอนปลาย ถึง สมัยรัตนโกสินทร์ คือช่วงปี พ.ศ. 2300 ถึง พ.ศ. 2500 ซึ่งเป็นละครที่ผู้แต่งนำภาพจินตนาการสมมุติ หรือภาพเหตุการณ์ที่เคยเกิดขึ้นจริงในประวัติศาสตร์ไทยมาถ่ายทอดเป็นบทละครย้อนยุค ในขณะที่ **ละครพีเรียล (Period Drama)** เป็นละครที่มีเนื้อหาเกี่ยวข้องกับอดีต ประวัติศาสตร์ พงสาวดาร (ชยพล สุทธิโยธิน และ สันติ เกษมศิริทัศน์, 2548 และ มัทนี รัตนิน, 2546) ได้กล่าวไว้ว่า ละครย้อนยุค มักจะเป็นละครที่แต่งขึ้นมาในสมัยปัจจุบัน แต่เป็นเรื่องราวในอดีตสมัยหนึ่งสมัยใด ซึ่งแนวความคิดของละครย้อนยุค จะเป็นแนวความคิดของนักเขียนปัจจุบันที่คิดเกี่ยวกับอดีต

จากการศึกษาเอกสารและงานวิจัยต่าง ๆ ผู้วิจัยพบว่า “ละครพีเรียล” มีความหมายใกล้เคียงกับละครย้อนยุค และ “ละครชีวิต” ที่ใช้เรื่องราวชีวิตของผู้คนเป็นตัวดำเนินเรื่อง ผู้วิจัยจึงได้นิยามความหมายของ “ละครย้อนยุค” กับ “ละครพีเรียล” เป็นละครประเภทเดียวกันและกำหนดให้ละครย้อนยุคหมายถึงละครอิงประวัติศาสตร์และละครย้อนสมัยที่มีเนื้อหาเกี่ยวข้องกับชีวิตผู้คน เพื่อสะดวกในขั้นตอนการรวบรวมข้อมูล และเป็นที่เข้าใจสำหรับผู้ชมละครในสังคมไทย ที่มักเรียกละคร “พีเรียล” หรือละครที่ย้อนสมัยกลับไปหลายปีว่าเป็น “ละครย้อนยุค”

วัตถุประสงค์

1. เพื่อวิเคราะห์เนื้อหาบทละครย้อนยุค ที่สื่อแสดงให้เห็นมรดกวัฒนธรรมไทย และภาพเหตุการณ์ประวัติศาสตร์ไทยในแต่ละยุคสมัย
2. เพื่อศึกษาบทบาท และความสำคัญของละครย้อนยุคในด้านการถ่ายทอดองค์ความรู้วัฒนธรรมไทย และประวัติศาสตร์ไทยสู่ผู้ชม
3. เพื่อแสดงให้เห็นคุณค่า และความสำคัญของละครย้อนยุคในด้านวัฒนธรรมไทยที่มีต่อสังคมท่ามกลางกระแสความนิยมวัฒนธรรมและสื่อบันเทิงต่างชาติ
4. เพื่อเสนอแนะแนวทางที่เหมาะสม ในการผลักดันให้ละครย้อนยุค ได้รับความสนใจจากผู้ชม

วิธีดำเนินการวิจัย

การศึกษาวิจัย เรื่อง “บทบาทของละครย้อนยุคที่มีต่อการสืบสาน และอนุรักษ์มรดกทางวัฒนธรรมไทย” ครั้งนี้ เป็นงานวิจัยเชิงคุณภาพโดยการศึกษาวิเคราะห์บทละครโทรทัศน์ ที่สื่อแสดงให้เห็นถึงมรดกวัฒนธรรม และภาพเหตุการณ์ประวัติศาสตร์ไทยในแต่ละยุคสมัย ตลอดจนศึกษาบทบาท ความสำคัญของละครย้อนยุคในด้านการถ่ายทอดองค์ความรู้ด้านวัฒนธรรมไทย และประวัติศาสตร์ไทยสู่ผู้ชม

ผู้วิจัยใช้วิธีการวิจัยเชิงพรรณนาโดยการวิเคราะห์เนื้อหา (Content Analysis) จากบทละครโทรทัศน์ รวมถึงเอกสารทางวิชาการ และบทความที่เกี่ยวข้องต่าง ๆ เพื่อนำข้อมูลที่ได้จากการวิเคราะห์มาสรุป และอภิปรายผล ตลอดจนเสนอแนะแนวทางที่เหมาะสม ในการผลักดันให้ละครย้อนยุคได้รับความสนใจจากผู้ชม โดยมีเกณฑ์ในการคัดเลือกละครสำหรับการศึกษาวิจัย ดังนี้

- 1) เป็นละครที่จำลองให้เห็นภาพเกี่ยวกับพงศาวดารประวัติศาสตร์ชาติไทย รวมถึงวิถีชีวิต และประเพณีวัฒนธรรมของคนไทยสมัยอยุธยา ถึง สมัยรัตนโกสินทร์ คือช่วงปี พ.ศ. 2300 ถึง พ.ศ. 2500
- 2) เป็นละครที่จะต้องสื่อและแสดงให้เห็นถึงมรดกวัฒนธรรม และภาพเหตุการณ์ประวัติศาสตร์ไทย ในแต่ละยุคสมัยอย่างชัดเจน
- 3) เป็นละครที่เคยแพร่ภาพ ออกอากาศทางสถานีโทรทัศน์ช่วงเวลาที่มียุทธศาสตร์รายการโทรทัศน์มากที่สุด (Prime Time) คือช่วงหลังข่าวภาคค่ำหลังเวลา 20.00 นาฬิกา เป็นต้นไป

จากเกณฑ์ดังกล่าวผู้วิจัยจึงคัดเลือกละครย้อนยุค จำนวน 4 เรื่อง ที่ได้ออกอากาศทางสถานีโทรทัศน์มาใช้ในการวิจัยครั้งนี้ อันได้แก่ ละครเรื่อง สายโลหิต รัตนโกสินทร์ สี่แผ่นดิน และวนิดา ซึ่งละครทั้ง 4 เรื่องนี้ ได้มีการจัดทำขึ้นหลายครั้งและถูกนำไปออกอากาศทางสถานีโทรทัศน์ช่องต่าง ๆ ดังต่อไปนี้

- สายโลหิต ออกอากาศ เมื่อปี พ.ศ. 2529 (ช่อง 3), พ.ศ. 2538 (ช่อง 7) และ พ.ศ. 2546 (ช่อง 3)
- รัตนโกสินทร์ ออกอากาศ เมื่อปีปลายปี พ.ศ. 2539 – ต้นปี พ.ศ. 2540 (ช่อง 7)
- สี่แผ่นดิน ออกอากาศ เมื่อปี พ.ศ. 2504 (ช่อง 4 บางขุนพรหม), พ.ศ. 2517 และ 2525 (ช่อง 5), พ.ศ. 2534 (ช่อง 3) และ 2546 (ช่อง 9)
- วนิดา ออกอากาศ เมื่อปี พ.ศ. 2523, พ.ศ. 2534 และ พ.ศ. 2553 (ช่อง 3)

อนึ่ง งานวิจัยฉบับนี้จะถูกนำเสนอและวิเคราะห์เนื้อหาบนพื้นฐานของแนวคิดหลัก 2 ประการ คือ แนวคิดเกี่ยวกับการสื่อความหมาย และ แนวคิดเกี่ยวกับการอนุรักษ์มรดกวัฒนธรรม เพื่อตอบวัตถุประสงค์ต่าง ๆ ดังนี้

1. วิเคราะห์เนื้อหาบทละครย้อนยุค ที่สื่อแสดงให้เห็นถึงมรดกวัฒนธรรม และภาพเหตุการณ์ประวัติศาสตร์ไทยในแต่ละยุคสมัย เป็นการศึกษา และสำรวจประเภทของมรดกวัฒนธรรม จากการอ่าน และดูละคร เรื่อง สายโลหิต รัตนโกสินทร์ สี่แผ่นดิน และวนิดา เพื่อทราบว่ามรดกวัฒนธรรมประเภทใดบ้าง ได้ปรากฏในเนื้อหาบทละครในแต่ละยุคสมัย ที่ผู้ประพันธ์ ผู้เขียนบทโทรทัศน์ หรือผู้ผลิตละคร ได้นำเสนอแก่ผู้ชม (วัตถุประสงค์ ข้อ 1 และ 3)

2. ศึกษาบทบาท และความสำคัญของละครย้อนยุคในด้านการถ่ายทอดองค์ความรู้ด้านวัฒนธรรมไทย และประวัติศาสตร์ไทยสู่ผู้ชม เป็นการศึกษาข้อมูลจากการอ่านงานวิจัย สื่ออินเทอร์เน็ต สื่อโทรทัศน์ สื่อสิ่งพิมพ์ต่าง ๆ เพื่อทราบถึงบทบาทของละครย้อนยุคในการถ่ายทอดความรู้ด้านวัฒนธรรม และประวัติศาสตร์ไทยแก่ผู้ชม (วัตถุประสงค์ ข้อ 2 และ 4)

สรุปผลการวิจัย

จากการศึกษาครั้งนี้พบว่า การสร้างละครย้อนยุคได้มีการกำหนดรูปแบบ หรือแนวทางละคร ให้มีความเสมือนจริงเพื่อให้เกิดความน่าเชื่อถือและน่าติดตาม รวมถึงเพื่อการสืบสานและอนุรักษ์มรดกทางวัฒนธรรมไทยให้คงอยู่ต่อไป ดังนั้นผู้วิจัยจะอภิปรายและสรุปผลการศึกษาตามหัวข้อต่อไปนี้ (1) ละครย้อนยุคที่สื่อความหมายมรดกวัฒนธรรม และ (2) ละครย้อนยุคต่อการอนุรักษ์และสืบทอดองค์ความรู้มรดกวัฒนธรรม

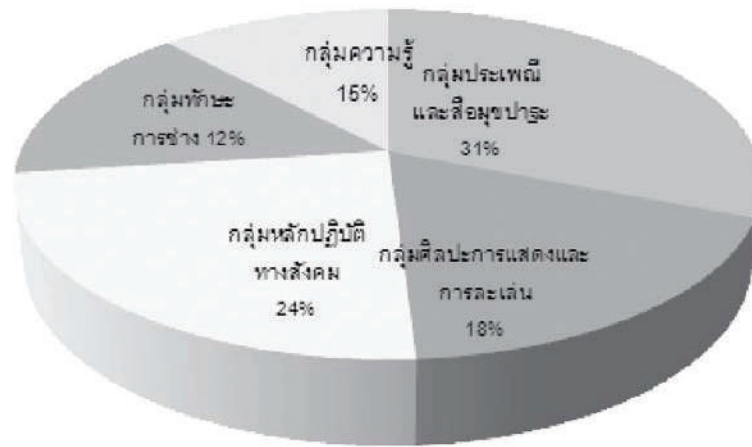
1. ละครย้อนยุคที่สื่อความหมายมรดกวัฒนธรรม

จากการศึกษาวิเคราะห์ข้อมูลต่าง ๆ ผู้วิจัยพบว่า ละครย้อนยุคทั้ง 4 เรื่อง นำเสนอเนื้อหาภาพและเรื่องราวด้านมรดกวัฒนธรรมแต่ละประเภทที่แตกต่างกันไป ขึ้นอยู่กับแนวทางการนำเสนอและโครงเรื่องของละครเป็นหลัก มรดกวัฒนธรรมที่จับต้องได้ (Tangible Cultural Heritage) นำเสนอภาพกลุ่มวัฒนธรรมที่เคลื่อนย้ายได้ เช่น สิ่งของเครื่องใช้ โบราณวัตถุ ยานพาหนะ เครื่องแต่งกาย เครื่องประดับ อาวุธ อาหาร ยารักษาโรค สูงสุดคิดเป็น 57% และนำเสนอภาพกลุ่มวัฒนธรรมที่อยู่ติดที่ เช่น สิ่งปลูกสร้าง โบราณสถาน วัดวาอาราม ป้อมปราการ บ้านเรือนราษฎร สโมสรทหาร ห้างร้าน น้อยที่สุด คิดเป็น 43% (ภาพที่ 1) สำหรับมรดกวัฒนธรรมที่จับต้องไม่ได้ (Intangible Cultural Heritage) นำเสนอภาพกลุ่มประเพณีและสื่อมุขปาฐะ เช่น เทศกาล งานบุญ งานรื่นเริง รวมถึงภาษา กาพย์ กลอน สุภาษิต สำนวนโวหาร หรือถ้อยคำคล้องจองต่าง ๆ สูงสุดคิดเป็น 31% และกลุ่มทักษะการช่าง เช่น การทำเครื่องทอง การตีดาบ การก่อสร้างบ้านเรือน การจักสานไม้ไผ่ นำเสนอภาพน้อยที่สุด คิดเป็น 12% (ภาพที่ 2)

จากการเปรียบเทียบมรดกวัฒนธรรมทั้ง 2 ประเภท สรุปได้ว่า มรดกวัฒนธรรมที่พบในละครย้อนยุคทั้ง 4 เรื่อง ส่วนใหญ่เป็นมรดกวัฒนธรรมที่จับต้องไม่ได้ เช่น ภาษา ความเชื่อ ค่านิยม หลักปฏิบัติทางสังคม ขนบธรรมเนียมประเพณี ซึ่งปรากฏสอดแทรกในเนื้อหาและถูกกล่าวถึงในบทละครย้อนยุคตลอดทั้งเรื่อง สำหรับมรดกวัฒนธรรมที่จับต้องได้ เช่น โบราณสถาน สิ่งปลูกสร้างต่าง ๆ มักปรากฏในรูปแบบภาพ ในส่วนของเนื้อหาวรรณกรรม ผู้เขียนบทละครโทรทัศน์จึงไม่ได้กล่าวถึงในทุกตอน แต่ในฉากแรกของการเปิดเรื่อง ผู้เขียนบทละครได้ให้ความสำคัญกับมรดกวัฒนธรรมที่จับต้องได้ โดยได้เกริ่นนำถึงฉากสิ่งปลูกสร้าง ภูมิทัศน์ บ้านเรือนราษฎร มากกว่ามรดกวัฒนธรรมที่จับต้องไม่ได้ ดังภาพต่อไปนี้



ภาพที่ 1 มรดกวัฒนธรรมที่จับต้องได้ในละครย้อนยุค



ภาพที่ 2 มรดกวัฒนธรรมที่จับต้องไม่ได้ในละครย้อนยุค

สำหรับการนำเสนอเนื้อหา มรดกวัฒนธรรมผ่านงานละครย้อนยุค มีปริมาณที่แตกต่างกัน เนื่องจากมีปัจจัยที่เกี่ยวข้องต่อปริมาณการนำเสนอ ได้แก่ เนื้อหาสาระและระยะเวลาการแพร่ภาพ เป็นตัวกำหนดความถี่ในการนำเสนอภาพมรดกวัฒนธรรม ซึ่งส่งผลต่อการรับรู้ หรือสื่อความหมายต่อผู้ชม ทั้งนี้ ละครที่มีการนำเสนอภาพเนื้อหาอย่างต่อเนื่องจะมีผลต่อการรับรู้ของผู้ชม และช่วยตอกย้ำการสื่อความหมายในการอนุรักษ์มรดกวัฒนธรรมไทยได้เป็นอย่างดี สำหรับองค์ประกอบสำคัญของละครย้อนยุคที่มีการนำเสนอมีมากที่สุด ได้แก่ ฉาก รองลงมา ได้แก่ การแต่งกาย เสียง และเทคนิคพิเศษ ตามลำดับ

ฉาก เป็นองค์ประกอบสำคัญในการบอกเล่าเรื่องราวให้ละครย้อนยุคมีความสนุกสนาน ดูสมจริง สามารถสื่อความหมายถึงผู้ชมให้รับรู้ได้โดยไม่มีบทสนทนา และสามารถถ่ายทอดความรู้ความเข้าใจด้านประวัติศาสตร์ไทยได้อย่างชัดเจน โดยเบื้องต้นผู้ชมจึงรับรู้ได้ว่าละครที่กำลังชมอยู่นั้น มีเหตุการณ์เกิดขึ้นที่ไหนดยุคสมัยใด ฉากได้ถ่ายทอดมรดกวัฒนธรรมอย่างไรบ้าง ซึ่งโดยภาพรวมของละครย้อนยุคได้มีการสร้างฉากขึ้นมาใหม่ เนื่องจากความสมบูรณ์ของสถานที่ได้เสื่อมโทรมเสียหายไปตามสภาพกาลเวลา โดยเฉพาะในสมัยอยุธยา นั้นสิ่งปลูกสร้างและข้าวของเครื่องใช้ต่าง ๆ ที่ยังหลงเหลือมีน้อยมาก จึงมีการจำลองฉากเหล่านั้นขึ้นมาใหม่ เพื่อให้ฉากมีความสอดคล้องตรงตามยุคสมัย ภูมิประเทศ และคงไว้ซึ่งบรรยากาศแบบดั้งเดิม

ในส่วนเครื่องแต่งกาย ก็เป็นองค์ประกอบหนึ่งที่มีความเชื่อมโยงสัมพันธ์กับฉาก ช่วยสร้างบรรยากาศที่เหมาะสม ให้ผู้ชมเกิดความรู้สึกประทับใจและคล้อยตาม อีกทั้ง ยังบ่งบอกถึงลักษณะนิสัย รสนิยม ชนชั้น เพศ และวัยของตัวละครได้เป็นอย่างดี ซึ่งในละครย้อนยุคได้มีการออกแบบตัดเย็บเสื้อผ้า ให้มีความใกล้เคียงกับของเดิมและมีความร่วมสมัยกับปัจจุบัน โดยการใช้ผ้าและวัสดุอุปกรณ์ต่างๆ ที่สามารถทดแทนของเดิมได้ จึงไม่ทำให้เสียอรรถรสในการชมมากนัก เช่นเดียวกับเครื่องประดับตกแต่ง ที่มีการประยุกต์ใช้ของที่มีรูปทรงใกล้เคียงแบบดั้งเดิม ก็จะทำให้ละครย้อนยุคดูเสมือนจริง น่าเชื่อถือ และน่าติดตามมากขึ้น

นอกเหนือจาก ฉาก เครื่องแต่งกาย เสียงพูด เสียงดนตรี และเทคนิคพิเศษต่างๆ ที่มีการนำเสนอและสื่อแสดงให้เห็นมรดกวัฒนธรรมได้ชัดเจนแล้ว สิ่งสำคัญอีกประการหนึ่งที่ผู้ผลิต หรือผู้เขียนบทละครย้อนยุคจะต้องคำนึงถึงนั่นก็คือ การศึกษาข้อมูลอย่างรอบคอบ เพื่อไม่ให้ข้อมูลทางมรดกวัฒนธรรมบิดเบือน หรือกระทบต่อวัฒนธรรมระหว่างประเทศเพื่อนบ้าน แม้จะเป็นการหยิบยกเรื่องราวทางประวัติศาสตร์เพียงบางส่วนมากล่าวถึง แต่เนื่องจากละครย้อนยุคเป็นละครที่มีความเชื่อมโยงกับเหตุการณ์ทางวัฒนธรรมหลายด้าน ผู้เขียนบทละครจึงต้องตระหนักและให้ความสำคัญในการนำเสนออย่างถูกต้อง ก่อนออกไปสู่สายตาสาธารณชน

2. ละครย้อนยุคต่อการอนุรักษ์และสืบทอดองค์ความรู้มรดกวัฒนธรรม

คุณค่าของมรดกวัฒนธรรมไม่ได้อยู่ที่ลักษณะทางกายภาพเท่านั้น แต่อยู่ที่ความรู้ความเข้าใจที่เกี่ยวข้องกับมรดกวัฒนธรรมนั้นด้วย โดยเฉพาะความสัมพันธ์กับผู้ชมในแง่ของจิตใจและจิตวิญญาณ สามารถแสดงให้เห็นคุณค่าของละครย้อนยุค ที่ถ่ายทอดความรู้ ความเข้าใจด้านมรดกวัฒนธรรมได้ ดังนี้

1) คุณค่าทางประวัติศาสตร์

จากการศึกษาวิเคราะห์บทละครย้อนยุคทั้ง 4 เรื่อง พบว่า ละครย้อนยุคได้ให้คุณค่าทางประวัติศาสตร์และการสืบค้นถึงที่มาในอดีตในแง่มุมต่างๆ แตกต่างกันไปตามยุคสมัย ซึ่งผู้เขียนบทละครย้อนยุค ได้หยิบยกเรื่องราวประวัติศาสตร์ชาติไทยบางส่วน ที่ถูกจารึกและบันทึกไว้เป็นลายลักษณ์อักษร มาร้อยเรียงเป็นฉากเหตุการณ์ของละครในแต่ละยุคสมัย โดยบางเรื่องผู้เขียนได้ใช้จินตนาการสมมุติตัวละครขึ้นมาใหม่ เพื่อเพิ่มสีสันให้ละคร แต่บางเรื่องก็ใช้นักแสดงสวมบทบาทเป็นบุคคลสำคัญที่มีตัวตนอยู่จริงในประวัติศาสตร์ไทย ตามแต่ผู้เขียนบทละครโทรทัศน์จะกำหนด ว่าต้องการให้ตัวละครดังกล่าว มีส่วนร่วม หรือมีบทบาทมากน้อยเพียงใดในละคร ซึ่งเหตุการณ์ทางประวัติศาสตร์เป็นลักษณะมรดกวัฒนธรรมประเภทหนึ่งที่ยึดจับไม่ได้ (Intangible) แต่ได้สะท้อนความหมายและคุณค่าออกมาในบทละครย้อนยุคให้ผู้ชมได้เรียนรู้

- **ละครสายโลหิต** ผู้เขียนบทละครได้สร้างเนื้อเรื่องให้มีความเชื่อมโยงสัมพันธ์กับข้อเท็จจริงทางประวัติศาสตร์ ในช่วงสมัยอยุธยาตอนปลาย สมัยธนบุรี จนถึงช่วงการสถาปนาสร้างเมืองหลวงใหม่เป็นกรุงรัตนโกสินทร์ ในสมัยรัชกาลที่ 1 โดยกำหนดให้ตัวละครเอก มีบทบาทสำคัญในการนำทัพไปออกรบต่อสู้กับข้าศึก และตัวละครอื่น ๆ ก็มีส่วนร่วมในการแสดงออกถึงอารมณ์ความรู้สึกโศกเศร้า สะเทือนใจ เมื่อประสบกับความสูญเสีย ผิดหวัง พัดพากร จากเหตุการณ์สงคราม ในขณะที่เดียวกันก็เกิดความรู้สึกอีกเหมิ ร่วมแรงร่วมใจสามัคคี ขอมเสียสละเลือดเนื้อเพื่อปกป้องแผ่นดิน ซึ่งอาจกระตุ้นให้ผู้ชมได้ย้อนกลับไปศึกษาเรียนรู้ถึง “รากเหง้า” หรือ “ความเป็นมา” ของตนเองจากเรื่องราวในอดีต ทั้งข้อผิดพลาด การสูญเสียเพื่อเป็นอุทาหรณ์สอนใจให้ดำเนินชีวิตอย่างระมัดระวังและตระหนักถึงเกียรติยศศักดิ์ศรีความเป็นชาติไทยมากขึ้น

- **ละครรัตนโกสินทร์** ผู้เขียนบทละครได้จำลองภาพเหตุการณ์ให้เห็นถึงวิถีชีวิตความเป็นอยู่ของคนไทยในสมัยรัชกาลที่ 1 ถึง สมัยรัชกาลที่ 4 โดยการนำเรื่องราวทางประวัติศาสตร์บางส่วนมาสอดแทรกให้มีความเชื่อมโยงสัมพันธ์กับยุคสมัยเวลา เนื้อหาละครส่วนใหญ่สะท้อนให้เห็นถึงวัฒนธรรม ความเป็นอยู่ของผู้คนที่อาศัยอยู่ริมน้ำ โดยเฉพาะความรักอันงดงามของตัวละครเอก อย่างพ่อพอกกับแม่เพ็ง บนพื้นฐานขนบธรรมเนียมประเพณีที่เคร่งครัด แต่ทั้งสองก็ใช้ชีวิตครองรักกันด้วยความเข้าใจ นอกจากนี้ละครยังสะท้อนให้เห็นถึงการประกอบอาชีพของคนไทยในช่วงสมัยนั้น เช่น การพิจารณาคดีความของศาล การทำกระเบื้องของพ่อค้าคนจีน นับเป็นสีสันที่ผู้เขียนบทละคร นำมาสร้างบรรยากาศย้อนสมัย เพื่อโน้มน้าวให้ผู้ชมเกิดความรู้สึกประทับใจ แม้ว่าจะเป็นการ์จำลอง แต่สิ่งที่ปรากฏในละครย้อนยุคก็ให้ลอมรวมจิตใจให้ผู้ชมเกิดความภาคภูมิใจในความเป็นไทย และอยากรู้เรื่องราวความเป็นมาเป็นไปของผู้คนในยุคสมัยนั้น

- **ละครสี่แผ่นดิน** ผู้เขียนบทละครได้ใช้ลำดับเหตุการณ์ของละคร มาเป็นกรอบกำหนดช่วงยุคสมัยเวลา และได้นำข้อเท็จจริงทางประวัติศาสตร์ในสมัยรัชกาลที่ 5 ถึง สมัยรัชกาลที่ 8 มาอ้างอิง โดยการนำเสนอเรื่องราวหลากหลายแง่มุม ทั้งศิลปวัฒนธรรม ขนบธรรมเนียมประเพณี ค่านิยม ทักษะคติ การวางตัวของสตรีชาววัง ตลอดจนการเปลี่ยนแปลงการปกครองของบ้านเมือง ซึ่งได้ถ่ายทอดให้ผู้ชมได้เรียนรู้ถึงความเป็นมาเป็นไปของเหตุการณ์ในแต่ละยุคสมัย แม้ว่าละครสี่แผ่นดิน จะมีเค้าโครงเรื่องที่มีลำดับสมัยเวลาที่ยาวนาน มีเหตุการณ์และตัวละครที่กล่าวถึงจำนวนมาก แต่ใจความสำคัญของละครก็ได้สะท้อนให้เห็นว่าสิ่งที่ยิ่งใหญ่และสามารถยึดเหนี่ยวจิตใจของผู้คนให้เป็นอันหนึ่งอันเดียวกันได้นั้น คือ พระมหากษัตริย์ โดยเฉพาะพลอย สตรีที่ยึดมั่นถือมั่นในคุณงามความดี มีจิตใจรักภักดีต่อสถาบันพระมหากษัตริย์เหนือกว่าสิ่งใด

- **ละครวิถี** ผู้เขียนบทละครได้ดำเนินเรื่องโดยเน้นที่ตัวละครเอกเป็นหลักและได้นำเสนอภาพสังคมส่วนใหญ่เป็นวิถีชีวิตของคนในเมืองหลวง ซึ่งสะท้อนถึงความเจริญรุ่งเรืองและการพัฒนาบ้านเมืองให้ก้าวหน้าตามยุคสมัย ทั้งด้านการแต่งกาย การออกงานเลี้ยงสังสรรค์ การเดินร่ำ และการรับวัฒนธรรมต่างชาติเข้ามา ตัวละครในวนิดาจึงมีมุมมองแนวคิดที่เป็นสากลมากกว่าละครย้อนยุคทั้ง 3 เรื่อง แม้ว่าเนื้อหาสาระของละครจะมุ่งเน้นไปที่ความรักของตัวละครเอก ในเชิงพ่อแม่เม่งอน ไม่แตกต่างจากละครแนวสมัยนิยมทั่วไปนัก แต่วิธีการนำเสนอของผู้เขียนบทละครก็ไม่ซับซ้อน สามารถสื่อความหมายให้ผู้ชมเข้าถึงได้ง่าย โดยเฉพาะจากการแต่งกายมีการประยุกต์ออกแบบได้สวยงามมีสีสัน สามารถดึงดูดผู้ชมให้เกิดความรู้สึกประทับใจและช่วยกระตุ้นให้อยากรู้เรื่องราวในสมัยรัชกาลที่ 7 ถึงสมัยรัชกาลที่ 9 ตอนต้น มากขึ้น

อย่างไรก็ตาม แม้ว่าละครย้อนยุคเป็นเพียงการ์จำลองฉากขึ้นมาใหม่ แต่ได้ชี้ให้เห็นถึงภูมิปัญญาและคุณค่าของเรื่องราวในอดีตที่บรรพบุรุษได้สั่งสมมา โดยเฉพาะเหตุการณ์การเสียสละพลีชีพ เสียเลือด เสียน้ำตา ในสมรภูมिरิบเพื่อปกป้องแผ่นดินไทย ได้ทำให้ผู้ชมที่เป็นอนุชนรุ่นหลัง ชื่นชมถึงคุณงามความดีของบรรพบุรุษ จนเกิดความรู้สึกยกย่อง เชิดชูเกียรติ เห็นคุณค่าความสำคัญของวีรบุรุษ วีรสตรี ผู้กล้าเหล่านั้น ละครย้อนยุคจึงมีบทบาทในการปลูกฝังให้ผู้ชมสำนึกรักและภาคภูมิใจในความเป็นไทย ในแง่ของจิตใจและจิตวิญญาณ

2) คุณค่าในการอนุรักษ์และถ่ายทอดความรู้มรดกวัฒนธรรม

มรดกวัฒนธรรมที่ปรากฏในละครย้อนยุค ล้วนมีคุณค่าในด้านอนุรักษ์สิ่งดีงาม อันเป็นศิลปวัฒนธรรมวิถีชีวิตความเป็นอยู่ ค่านิยม และการประพฤติปฏิบัติที่ยึดถือกันมา การปรากฏภาพวัฒนธรรมบางอย่างที่ลางเลือนหายไป ได้ก่อให้เกิดการรื้อฟื้น ซ่อมแซม และสร้างวัฒนธรรมเหล่านั้นขึ้นมาใหม่ นับเป็นผลประโยชน์จากละครที่ได้นำเสนอสู่ผู้ชม ซึ่งคุณค่าของละครย้อนยุค มีผลต่อการอนุรักษ์และถ่ายทอดมรดกวัฒนธรรมในด้านการอนุรักษ์สืบสานขนบธรรมเนียมประเพณี ภูมิปัญญาไทย และการถ่ายทอดหลักปฏิบัติทางสังคมของไทย

การอนุรักษ์สืบสานขนบธรรมเนียมประเพณีและภูมิปัญญาไทย ฉากในละครย้อนยุคเป็นองค์ประกอบสำคัญ ที่ช่วยในการอนุรักษ์สืบสานขนบธรรมเนียมประเพณีได้อย่างมาก เพราะในฉากจะประกอบด้วยภาพมรดกวัฒนธรรม หลากหลายรูปแบบ ทั้งวัฒนธรรมที่จับต้องได้และจับต้องไม่ได้ สามารถมองเห็นได้ชัดเจน และสร้างความรู้สึกแก่ผู้ชมได้เป็นอย่างดี ขนบธรรมเนียมประเพณี จึงเป็นสิ่งที่แสดงออกถึงเอกลักษณ์อันดีงามของไทยที่ได้สืบทอดกันมา ทั้งในรูปแบบพิธีกรรม เทศกาล และงานบุญต่าง ๆ

ละครย้อนยุคยังได้มีบทบาทในการถ่ายทอดภูมิปัญญาไทยที่เกิดจากองค์ความรู้ สติปัญญาของคนไทย อันเกิดจากการสั่งสมประสบการณ์ที่ผ่านกระบวนการเรียนรู้ เลือกรสรปรุงแต่ง เพื่อนำมาใช้จนเกิดการยอมรับถ่ายทอด และพัฒนาไปสู่คนรุ่นต่อไป ซึ่งเป็นองค์ความรู้ที่มีอยู่ทั่วไปในสังคม ทั้งด้านเกษตร งานช่างฝีมือ จิตรกรรม สถาปัตยกรรม วรรณกรรม ดนตรี เศรษฐศาสตร์ สิ่งเหล่านี้ล้วนมีคุณค่า เป็นความรู้ที่สร้างสรรค์ เสริมสร้างทักษะ เสริมสร้างอาชีพ และประสานความสัมพันธ์กันในชุมชน ให้ก่อเกิดความสามัคคี

การถ่ายทอดหลักปฏิบัติทางสังคมของไทย ในละครย้อนยุคทั้ง 4 เรื่อง ได้สะท้อนให้เห็นหลักปฏิบัติทางสังคมของไทย ในบริบทที่แตกต่างกันไป ไม่ว่าจะเป็นหลักปฏิบัติด้านศาสนา ด้านสถาบันชาติ สถาบันพระมหากษัตริย์ และด้านสังคม ซึ่งเป็นแนวคิด ระเบียบแบบแผน ความเชื่อ และค่านิยมต่าง ๆ ที่คนไทยได้ประพฤติปฏิบัติสืบทอดกันมาจากรุ่นสู่รุ่น โดยสามารถจำแนกหลักปฏิบัติทางสังคมของไทยออกเป็น 3 กลุ่ม คือ กลุ่มศาสนา กลุ่มชาติและพระมหากษัตริย์ และกลุ่มสังคมทั่วไป

- ด้านศาสนา คนไทยมีความผูกพันใกล้ชิดกับหลักปฏิบัติของพระพุทธศาสนาตลอดมาอย่างยาวนาน จนเกิดความเชื่อ ความเลื่อมใสศรัทธา และเกิดข้อปฏิบัติต่าง ๆ อันเป็นลักษณะเฉพาะของชาวไทยพุทธที่ต้องการแสวงหาที่พึ่งทางใจ หากหลักยึดเหนี่ยวเพื่อให้ชีวิตมีความเป็นสิริมงคล เช่น การบวช การใส่บาตร การเลี้ยงพระ การสวดมนต์ภาวนา ดังนั้นผู้คนจึงสามารถซึมซับ หลักธรรมคำสอนด้านคุณธรรม จริยธรรม เหล่านี้ได้จากการชมละครย้อนยุค

- ด้านสถาบันชาติและสถาบันพระมหากษัตริย์ คนไทยมีความหวงแหนและเทิดทูนสถาบันชาติ พระมหากษัตริย์ มาตั้งแต่สมัยบรรพบุรุษจนถึงปัจจุบัน ความรักชาติ ศาสนา พระมหากษัตริย์ จึงเป็นค่านิยมพื้นฐานที่สำนักงานคณะกรรมการวัฒนธรรมแห่งชาติได้กำหนดไว้ เพื่อเสริมสร้างปลูกฝังให้ประชาชนชาวไทยได้ปฏิบัติตาม การถ่ายทอดจากต่าง ๆ ในละครย้อนยุค เช่น การกราบไหว้พระบรมสาทิสลักษณ์ของพระเจ้าอยู่หัว การปลูกฝังให้ลูกหลานมีความจงรักภักดีต่อพระมหากษัตริย์ จึงเป็นเสมือนการช่วยย้ำเตือนให้ผู้ชม ได้ตระหนักถึงบุญคุณของแผ่นดินและสำนึกในพระมหากรุณาธิคุณของพระมหากษัตริย์

- ด้านสังคมทั่วไป ละครย้อนยุคทั้ง 4 เรื่อง ได้กล่าวถึงหลักปฏิบัติทางสังคมในแง่มุมต่าง ๆ แตกต่างกันไปมากมาย โดยจำแนกออกเป็น 2 กลุ่ม คือ กลุ่มค่านิยมและกลุ่มความเชื่อ

ค่านิยม เป็นสิ่งที่คนในสังคมกลุ่มหนึ่งให้ความสนใจและเห็นว่าเป็นสิ่งที่ควรค่าแก่การกระทำ น่าสนใจ น่ายกย่อง แสดงถึงตัวตนและรสนิยมความชื่นชอบ ค่านิยมจึงเป็นวิถีความประพฤติที่บุคคลยึดถือเป็นแบบอย่างสำหรับปฏิบัติในสังคม ซึ่งในละครย้อนยุคได้ปรากฏเห็นค่านิยมในรูปแบบต่าง ๆ เช่น ค่านิยมการรับวัฒนธรรมต่างชาติ ค่านิยมการแต่งกาย ค่านิยมการวางตัวของสตรีไทย ค่านิยมการเคารพผู้มียศสูงกว่า ค่านิยมการเคารพผู้อาวุโส ค่านิยมการใช้ภาษาในการพูด ค่านิยมการรับประทาน ค่านิยมการสะสมสิ่งของ ค่านิยมการมอบของฝาก ค่านิยมการเล่นกีฬา และค่านิยมเกี่ยวกับดนตรีนาฏศิลป์ต่าง ๆ

ความเชื่อ เป็นแบบแผนทางความคิดของคนกลุ่มหนึ่งในสังคม ที่มีความเชื่อถือเกี่ยวกับข้อปฏิบัติและสิ่งบอกเหตุก่อนจะเกิดผล ทั้งเรื่องดีและเรื่องร้าย ซึ่งความเชื่อส่วนมากมีความสัมพันธ์กับศาสนาตลอดจนไสยศาสตร์อำนาจลึกลับ โดยมีสมาชิกของชุมชนแต่ละคนนั้น เป็นผู้ควบคุมกันและกันเอง ซึ่งในละครย้อนยุคได้ปรากฏความเชื่อในรูปแบบต่าง ๆ เช่น ความเชื่อเรื่องปรากฏการณ์ธรรมชาติ ความเชื่อเรื่องนิมิตหรือลางดี ความเชื่อเรื่องอาเพศหรือลางร้าย ความเชื่อเรื่องคำสัพยอกสาบาน ความเชื่อเรื่องการดำดีทำชั่ว และความเชื่อทางโหราศาสตร์

ในประเด็นเรื่องค่านิยมและความเชื่อ ได้สื่อแสดงให้เห็นถึงการดำรงชีวิตและแบบแผนของคนไทยที่ได้ยึดถือปฏิบัติกันมา จากการได้รับอิทธิพลจากพระพุทธศาสนาที่สอนให้คนไทยรู้จักเสียสละให้ทาน สอนให้เชื่อเรื่องกฎแห่งกรรม ทำให้คนไทยมีจิตใจโอบอ้อมอารี มีลักษณะสุภาพอ่อนน้อม รู้จักปรับตัวเข้ากับยุคสมัยได้เป็นอย่างดี ในขณะที่เดียวกันก็รักเกียรติยศศักดิ์ศรี ไม่ยอมให้ใครดูหมิ่นดูแคลน สื่อละครย้อนยุคจึงมีบทบาทในการถ่ายทอดหลักปฏิบัติ ข้อคิด และคติเตือนใจที่ปรากฏสอดแทรกไว้ในเนื้อหา ช่วยกล่อมเกลาจิตใจให้ผู้ชมมีสติ มุ่งทำคุณงามความดี

ละครย้อนยุคจึงเป็นสื่อบันเทิงที่มีคุณค่าในแง่การเป็นเครื่องมือสื่อความหมายทางศิลปวัฒนธรรมไทยสู่ผู้ชม สามารถมองเห็น เข้าใจภาพและเข้าใจเนื้อหาที่สะท้อนออกมาได้เป็นอย่างดี อีกทั้ง ยังช่วยดึงดูดผู้ชมให้มีอารมณ์ร่วมในบรรยากาศของละคร ก่อให้เกิดการรื้อฟื้นเรื่องราวทางวัฒนธรรม จนเกิดการอนุรักษ์ซึ่งเป็นระบบแนวคิดที่ได้รับการสืบทอด และมีคุณค่าในฐานะที่เป็นเครื่องแสดงออกถึงรากฐานความเป็นมาของชาติบ้านเมือง จึงถือเป็นหน้าที่สำคัญของคนไทยที่จะต้องช่วยกันส่งเสริม พัฒนา และอนุรักษ์วัฒนธรรมที่ดีงามเหล่านี้ไว้ เพื่อเป็นมรดกของชาติและให้คนทั่วโลกได้ชื่นชม

ข้อเสนอแนะ

จากผลการศึกษาที่ได้กล่าวมาข้างต้นนั้น ผู้วิจัยขอเสนอแนวทางการอนุรักษ์มรดกวัฒนธรรมไทย รวมถึงการพัฒนา และส่งเสริมให้ละครย้อนยุคได้รับความสนใจจากผู้ชม ดังนี้

- 1) ผู้ผลิตหรือผู้สร้างละครต้องขอความร่วมมือจากภาครัฐ เอกชน รวมถึงภาคประชาชนต่าง ๆ เพื่อผลักดันให้ละครย้อนยุคได้มีบทบาททางสังคมมากขึ้น หรือจัดตั้งกองทุนในการพัฒนาละครย้อนยุคโดยตรง
- 2) โรงเรียนและสถาบันการศึกษาต่าง ๆ ร่วมกับกรมส่งเสริมวัฒนธรรม กระทรวงวัฒนธรรม ควรจัดกิจกรรมเพื่อปลูกฝังและกระตุ้นให้คนไทยโดยเฉพาะเยาวชน มีจิตสำนึกและตระหนักถึงคุณค่าของเอกลักษณ์ความเป็นไทยมากขึ้น
- 3) ผู้ผลิตละครย้อนยุคต้องประชาสัมพันธ์ให้ละครย้อนยุคได้มีพื้นที่ในการเผยแพร่วัฒนธรรมสู่สาธารณชนมากขึ้น โดยเน้นการประชาสัมพันธ์ผ่านช่องทางที่สามารถเข้าถึงผู้ชมส่วนใหญ่ได้ง่ายและสะดวก เช่น โทรทัศน์และ อินเทอร์เน็ต
- 4) ผู้ผลิตละครและผู้เขียนบทควรแปลบทละครโทรทัศน์และบทบรรยายใต้ภาพ (Subtitle) ให้มีหลากหลายภาษา เพื่อให้ผู้ชมชาวต่างประเทศ โดยเฉพาะประเทศสมาชิก ASEAN เข้าถึงและเข้าใจในวัฒนธรรมไทยมากยิ่งขึ้น

ถึงแม้ว่าละครย้อนยุค จะถูกนำมาสร้างใหม่หลายยุคหลายสมัยและบางครั้งก็ได้มีการปรับและดัดแปลงหรือสร้างองค์ประกอบต่าง ๆ ของละคร เช่น ฉาก เครื่องแต่งกาย คนตรีประกอบ บทสนทนา ขึ้นมาใหม่ให้สอดคล้องกับยุคสมัยและกลุ่มผู้ชมในแต่ละช่วงเวลา แต่อย่างไรก็ตาม ความรู้ด้านมรดกวัฒนธรรม ศิลปะ

ขนบประเพณี วิถีชีวิต ภาษา ความสุภาพอ่อนน้อม ความรักชาติ ความสามัคคี ค่านิยมและความเชื่อต่าง ๆ ของคนในยุคอดีตที่สอดแทรกผ่านละครย้อนยุคเหล่านี้จะสะท้อนและเตือนผู้ชมให้ตระหนักรู้และเห็นคุณค่าของมรดกวัฒนธรรม และจะต้องช่วยกันอนุรักษ์ สืบสาน รวมถึงและเผยแพร่ให้ลูกหลานสืบต่อไปอย่างเหมาะสมและถูกต้อง โดยผู้ผลิตละครย้อนยุคไม่ควรปรับเปลี่ยนหรือสร้างละครให้แตกต่างจากต้นฉบับของเดิมมากเกินไปซึ่งคุณค่าทางวัฒนธรรมของไทย ในขณะที่ผู้ชมละคร ไม่ควรดูละครเพื่อความบันเทิงหรือสนุกสนานเท่านั้น แต่ควรศึกษาข้อมูลเพิ่มเติมเกี่ยวกับละครดังกล่าวเพื่อให้ได้มาซึ่งองค์ความรู้ของมรดกวัฒนธรรมไทยที่บรรพบุรุษต้องการสืบทอดให้ลูกหลานอย่างยั่งยืนผ่านละครย้อนยุค

บรรณานุกรม

กาญจนา แก้วเทพ. (2539). **สื่อส่งวัฒนธรรม**. กรุงเทพฯ: มุลนิธิภูมิปัญญา.

กานต์พิชชา วงษ์ขาว. (2550). “สื่อละครโทรทัศน์เกาหลีกับการเผยแพร่วัฒนธรรมเกาหลีในสังคมไทย”. วิทยานิพนธ์ปริญญาวารสารศาสตรมหาบัณฑิต, มหาวิทยาลัยธรรมศาสตร์, คณะวารสารศาสตร์และสื่อสารมวลชน, สาขาวิทยุและโทรทัศน์.

ชยพล สุทธิโยชิน และ สันติ เกษมศิริทัศน์. (2548). **การสร้างสรรค์รายการโทรทัศน์**. นนทบุรี: มหาวิทยาลัยสุโขทัยธรรมมาธิราช.

ธิษณ์ชัยญา อภิรัตน์พันธุ์. (2553). “ละครจักรๆ วงศ์ๆ กับบทบาทด้านวัฒนธรรมไทยที่มีต่อเด็กในเขตปริมณฑลกรุงเทพมหานคร”. วิทยานิพนธ์วารสารศาสตรมหาบัณฑิต, มหาวิทยาลัยธรรมศาสตร์, คณะวารสารศาสตร์และสื่อสารมวลชน, สาขาสื่อสารมวลชน.

ปฐมา บริรักษ์. (2551). “การสร้างความหมายเชิงวัฒนธรรมญี่ปุ่นและเกาหลีผ่านการปฏิสัมพันธ์เชิงสัญลักษณ์บนชุมชนเว็บไซต์ www.exteen.com”. วิทยานิพนธ์ปริญญา นิเทศศาสตรมหาบัณฑิต, จุฬาลงกรณ์

มหาวิทยาลัย, คณะนิเทศศาสตร์, สาขาวิชาวารสารสนเทศ.

ปรัชญา เปี่ยมการุณ. (2549). “ปัจจัยที่มีผลต่อการตัดสินใจเลือกรับชมละครโทรทัศน์ของนักศึกษาในระดับอุดมศึกษาในเขตกรุงเทพมหานคร”. วิทยานิพนธ์วารสารศาสตรมหาบัณฑิต, มหาวิทยาลัยธรรมศาสตร์, คณะวารสารศาสตร์และสื่อสารมวลชน, สาขาการบริหารสื่อสารมวลชน

ภัทรวดี ภูษฎาภิรมย์. (2550). **วัฒนธรรมบันเทิงในชาติไทย การเปลี่ยนแปลงของวัฒนธรรมความบันเทิงในสังคมกรุงเทพฯ พ.ศ. 2491-2500**. กรุงเทพฯ: มติชน.

มัทนี รัตนิน. (2546). **ความรู้เบื้องต้นเกี่ยวกับศิลปะการกำกับการแสดงละครคอนเวที**. กรุงเทพฯ: มหาวิทยาลัยธรรมศาสตร์.

ศศิวิมล สันติราษฎร์ภักดี. (2539). “การวิเคราะห์เปรียบเทียบการถ่ายทอดวัฒนธรรมไทยผ่านสื่อนวนิยายและสื่อละครโทรทัศน์เรื่อง “สี่แผ่นดิน””. วิทยานิพนธ์ปริญญาโทนิเทศศาสตรมหาบัณฑิต, จุฬาลงกรณ์มหาวิทยาลัย, บัณฑิตวิทยาลัย, สาขาการสื่อสารมวลชน.