

## ผ้าทอมือ : การอนุรักษ์และการพัฒนาลวดลายผ้ายกดอกของจังหวัดลำพูน

---

### Hand Weaving Textiles : The Conservation and Development of Yok Dok Textiles' Pattern of Lamphun Province

Tuksina Pipitkul  
Bangkok University

#### บทคัดย่อ

บทความนี้มีวัตถุประสงค์เพื่อนำเสนอการอนุรักษ์และการพัฒนาลวดลายผ้ายกดอกในจังหวัดลำพูน โดยมีกรณีศึกษาจากศูนย์หัตถกรรมพื้นบ้านกลุ่มทอผ้าผู้สูงอายุบ้านเวียงยองวัดต้นแก้ว พิพิธภัณฑสถานพื้นบ้าน วัดต้นแก้ว ศึกษาข้อมูลจากศูนย์ศิลปหัตถกรรมผ้าไหมยกดอกเพ็ญศิริ ตำบลเวียงยอง อำเภอเมือง และสัมภาษณ์ช่างทอผ้าพื้นถิ่นของอุทยานธรรมและหอศิลป์ของจังหวัดลำพูน โดยลงพื้นที่สังเกตการณ์และสัมภาษณ์ในช่วงเดือนมีนาคม 2558 จากการศึกษาพบว่า การอนุรักษ์ลวดลายผ้าทอโบราณทำให้ช่างทอลำพูนสามารถสร้างเอกลักษณ์ในงานผ้าทอพื้นถิ่นของตนเอง โดยการออกแบบลวดลายมักได้แรงบันดาลใจจากดอกไม้หอมต่างๆ ซึ่งในอดีตมักพบเห็นตามบริเวณวัดวาอารามทั่วไป ลวดลายของดอกไม้เหล่านี้ล้วนมีความสัมพันธ์กับวิถีชีวิต ความเชื่อและคติของศาสนาพุทธ นอกจากนี้ในการพัฒนาลวดลายให้มีความร่วมสมัยและต้องตรงกับความต้องการของผู้ซื้อในปัจจุบัน ผู้ออกแบบได้นำเอาเรื่องราวจากสภาพแวดล้อมและชีวิตสมัยใหม่เข้าไปผสมผสานกับแบบลายจากภูมิปัญญาโบราณ ส่งผลให้งานออกแบบจากลวดลายดอกไม้มีกลิ่นอายทั้งความร่วมสมัยและยังคงไว้ซึ่งเอกลักษณ์แห่งความอ่อนน้อมของชาวลำพูน

**คำสำคัญ :** ผ้าทอมือ ลวดลายผ้ายกดอก จังหวัดลำพูน

## Abstract

The objective of this article is to present the conservation and development of Yok Dok Textiles' Pattern of Lamphun Province. There are many case studies of The Art and Craft Textiles Center for Elders of Wat Ton Kaew, The Museum of Wat Ton Kaew, The Art and Craft Center of Pensiri Thai Silk and an interview with local textile weavers of the Dhamma Park Gallery of Lamphun Province. The observation and interview data was collected in March, 2015. As a result of the study, It has been found that the conservation of Thai ancient textile patterns has inspired the Lamphun's weavers to produce the character of their local weaving textile. The inspiration of their designs comes from fragrant flowers which were grown around temples. These flower patterns are related to way of life, belief and principle of Buddhism. Besides, to develop the designs into contemporary trend and to meet the needs of today's buyers, the designers grab stories from surroundings and modern life blending with ancient wisdom. This finally led to the new design to go with contemporary trend and at the same time conserve the identity of humility of Lamphun people.

**Keywords :** hand weaving textiles, Yok Dok textiles' pattern, Lamphun province

## บทนำ

จังหวัดลำพูนเป็นหนึ่งในจังหวัดทางภาคเหนือของไทยที่มีกลิ่นอายทางศิลปวัฒนธรรมเข้มข้น มีเอกลักษณ์ทางงานหัตถกรรมชัดเจนเข้มแข็งเป็นของตนเอง ตั้งแต่นานมาแล้วหญิงชาวลำพูนมีทักษะด้านงานทอผ้าโดยเฉพาะครอบครัวชาวยองซึ่งเป็นชาติพันธุ์ไทลื้อที่ย้ายถิ่นฐานเมืองยอง (ปัจจุบันอยู่ในเขตรัฐฉานฝ่ายตะวันออกของสาธารณรัฐแห่งสหภาพพม่า) มาสู่ลำพูนจะสอนบุตรหญิงของตนให้ทอผ้าฝ้ายสำหรับใช้ในครัวเรือนเพื่อเป็นของแลกเปลี่ยนกับเพื่อนบ้าน ทอให้ผู้ใหญ่หรือถวายพระสงฆ์ คนลำพูนพื้นถิ่นเองก็มีทักษะและมีฝีมือประณีตในด้านการทอผ้ายกดอกเป็นอย่างดี เมื่อครั้งพระราชชายาเจ้าดารารัศมี พระราชชายาในพระบาทสมเด็จพระจุลจอมเกล้าเจ้าอยู่หัวรัชกาลที่ 5 ทรงนำความรู้ เทคนิคและลวดลายอันวิจิตรในการทอผ้าไหมยกดอกจากส่วนกลางมาเผยแพร่ฝึกสอนในคุ้มเจ้าหลวงลำพูน ช่างทอผ้าและชาวบ้านบริเวณคุ้มเจ้าก็สามารถทอผ้าไหมยกดอกกันจนมีความชำนาญจนกระทั่งลำพูนได้เป็นศูนย์กลางสำคัญในการทอผ้าไหมยกดอกของประเทศไทย ปัจจุบันคนในท้องถิ่นเองได้ตระหนักรู้ถึงความสำคัญของงานผ้าทอและเอกลักษณ์ในลวดลายงานผ้าทอของตน จึงได้มีบุคคลผู้รวบรวม อนุรักษ์ พัฒนา ลวดลายผ้าแบบพื้นบ้านโบราณและพัฒนา ลวดลายผ้าทอให้มีความงดงามอย่างร่วมสมัย

## ผ้าทอกับวิถีชีวิตคนลำพูน

เครื่องนุ่งห่มเป็นหนึ่งในปัจจัยสี่ที่มีความสำคัญต่อการดำรงชีพของมนุษย์ ตั้งแต่ยุคก่อนประวัติศาสตร์ปรากฏหลักฐานว่ามนุษย์รู้จักนำพืชพรรณในตระกูลป่าน ปอและหวายมาใช้ จากบทความของเพ็ญสุภา สุขคตะ ใจอินทร์ (2553) สรุปได้ว่า “หลักฐานทางโบราณคดีที่หลงเหลือขุดค้นพบในจังหวัดลำพูน คือ ภาชนะดินเผาแบบมีลายเชือกทาบที่ใช้ในพิธีกรรมเกี่ยวกับความตายซึ่งขุดค้นพบที่บ้านวังไฮ ตำบลเวียงยอง อำเภอเมือง ที่บ้านสันมะนะ ตำบลริมปิง อำเภอเมืองและบ้านทาป่าสัก ตำบลทาสบเส้า อำเภอแม่ทา เป็นการตกแต่งเครื่องใช้สอยในพิธีกรรมแห่งความตายให้เกิดความงาม นอกจากนี้การค้นพบเครื่องปั้นดินเผาอื่นๆ ที่มีรูปทรงคล้ายลูกดิ่งหรือลูกข้างเจาะรูตรงกลางยังทำให้สันนิษฐานได้ว่ามนุษย์ในยุคก่อนประวัติศาสตร์รู้จักใช้เครื่องมือเหล่านี้ในการปั่นด้ายจากพืชพรรณ โดยสันนิษฐานว่าพืชเหล่านั้นเป็นพวกฝ้ายป่า” เนื่องจากเป็นพืชพรรณที่เติบโตง่ายและเติบโตได้ในหลากหลายภูมิประเทศ ทำให้งานทอผ้าฝ้ายเป็นงานทอพื้นฐานที่มีพบเห็นได้ทั่วไปในทุกมุมโลก ดังคำให้สัมภาษณ์ของสุรเชษฐ์ แฝ้วปัญญา (2558) จิตรกรไทยล้านนาร่วมสมัยผู้ซึ่งได้เคยศึกษางานทอและลวดลายผ้าในงานสิ่งทอของล้านนาไว้ว่าการทอผ้าฝ้ายเป็นสิ่งที่ปรากฏอยู่ทั่วไป พืชตระกูลฝ้ายมีขึ้นอยู่ดาษดื่นเนื่องจากเป็นพืชที่ทนโตง่ายในทุกสภาพอากาศ ดังนั้นการทอผ้าฝ้ายจึงเป็นการทอเส้นด้ายแบบพื้นฐานที่มีปรากฏอยู่ทั่วโลก

งานปั่นด้ายและทอผ้าเป็นงานฝีมือที่ต้องใช้ความประณีตและระยะเวลา แม้แต่การทอผ้าแบบพื้นบ้านที่ใช้วัสดุพื้นฐานและไม่ต้องใช้การย้อมสีเส้นใยก็มีกระบวนการหลายขั้นตอน งานทอผ้าจึงเป็นงานที่อยู่ควบคู่กับผู้คนในสังคมเกษตรกรรมอันเป็นสังคมที่ผู้คนต่างยังต้องพึ่งพิงธรรมชาติและตนเองอย่างมากในการสร้างและผลิตเครื่องใช้ไม้สอยต่างๆ ขึ้นมาใช้เองในครัวเรือน ซึ่งในอดีตในสังคมเกษตรกรรมนั้นผู้หญิงทำงานทอผ้ากันได้ทุกคนส่วนผู้ชายจะถนัดงานด้านจักสานมากกว่าเพราะต้องใช้แรงในการเหลาไม้ไฟให้เรียบ สำหรับต้นตระกูลชาวยองที่ย้ายถิ่นฐานจากพม่ามาสู่เมืองลำพูนผู้เป็นมารดาจะเฝ้าสอนบุตรและใช้เวลาว่างร่วมกันด้วยการทอผ้า ซึ่งผ้าที่ทอขึ้นมานั้นนอกจากจะใช้กันเองในครัวเรือนแล้ว ยังใช้มอบเป็นของขวัญให้กับผู้หลักผู้ใหญ่หรือถวายพระสงฆ์ในงานบุญได้ กล่าวได้ว่าผ้าทอเป็นงานหัตถกรรมในครัวเรือนให้คุณค่าแก่คนในสังคมไม่เฉพาะผลผลิตที่เป็นผ้าที่นำมาใช้งานเท่านั้น แต่ยังให้คุณค่าทางด้านจิตใจ ยึดเหนี่ยวความสัมพันธ์ในระดับครอบครัว ชุมชนและท้องถิ่น ปรีชาเกียรติ บุญเกียรติ (2558) ผู้ก่อตั้งศูนย์ศิลปหัตถกรรมผ้าไหมยกดอกเพ็ญศิริ ให้สัมภาษณ์ว่า “ผ้าที่ทอจากแรงคน มีชีวิตและมีจิตใจเริ่มตั้งแต่วัสดุที่มาจากธรรมชาติมาถึงคนทอ มันจึงมีความพิเศษ ผ้าทอบ่งบอกอารมณ์ได้ ความที่ความโปร่ง ฤดูฝน ฤดูหนาว ฤดูร้อนทอผ้าออกมาจะไม่เหมือนกัน แม้แต่การใช้สีย้อมในอัตราส่วนสูตรเดียวกัน หากแม้ว่าย้อมกันคนละบรรยากาศสถานที่ สีที่ออกมาก็ไม่เหมือนกัน ราวกับว่าทุกสิ่งทุกอย่างที่เกี่ยวกับการทอผ้าเกี่ยวพันกับชีวิตจิตวิญญาณของสรรพสิ่งที่อยู่รอบตัวเรา รวมไปถึงจิตวิญญาณของตัวผู้ทอผ้าเอง”

เมื่อกระบวนการทอผ้าเป็นกิจที่ต้องใช้ระยะเวลายาวนานในปัจจุบันการทอผ้าตามบ้านเพื่อใช้เองจึงแทบไม่มีปรากฏให้เห็น งานทอส่วนใหญ่เป็นลักษณะของการว่าจ้างหรือการทำโดยมีจุดมุ่งหมายในเชิงอนุรักษ์หรือการค้า ตัวอย่างเช่น วนิตา วงศ์สาม (นามเดิมเวณีเซีย วอล์คกี้) ได้ก่อตั้งอุทยานธรรมะและหอศิลป์ในอำเภอป่าซางจังหวัดลำพูนเพื่อให้เป็นแหล่งเรียนรู้เรื่องศิลปะร่วมสมัยและงานหัตถกรรม วนิตา วงศ์สาม เป็นชาวอังกฤษผู้มีความสนใจในการอนุรักษ์งานทอผ้าจากเส้นใยฝ้ายธรรมชาติโดยได้ทดลองปลูกฝ้ายพันธุ์พื้นเมืองสีขาและสีน้ำตาลไว้ในสวนส่วนตัว เมื่อฝ้ายออกดอกก็จะว่าจ้างช่างทอผ้าพื้นบ้านใน

อำเภอป่าซางให้นำดอกฝ้ายเหล่านั้นมาปั่น ทอและตัดเย็บเพื่อเป็นตัวอย่างให้กับชุมชน งานทอผ้าฝ้ายของ วนิตา วงศ์สาม ไม่ได้มีเป้าหมายเพื่อการผลิตในครัวเรือนหลายๆ แต่ต้องการทำเป็นต้นแบบเพื่อให้ชาวเมือง ลำพูนได้เห็นภาพวิถีแห่งการพึ่งพาตนเองและตระหนักถึงวัฒนธรรมแห่งการใช้ชีวิตอยู่อย่างพึงพิงธรรมชาติ อันเป็นความเรียบง่ายที่กำลังสูญหายไปพร้อมกับ การขยายตัวของสังคมเมืองในปัจจุบัน

### ผ้าฝ้ายและผ้าไหมยกดอกของลำพูน

การทอ “ฝ้ายยก” เป็นการทอลวดลายให้ยกสูงกว่าพื้นผ้าโดยเลือกยกบางเส้นและข่มบางเส้น สำหรับ การทอ “ฝ้ายยกดอก” เป็นการใช้คำที่บ่งบอกถึงการใช้ลวดลายดอกไม้ซึ่งเป็นเอกลักษณ์ในงานผ้าทอ ของจังหวัดลำพูน การทอผ้าแบบลวดลายธรรมดาไม่ต้องการยกดอกจะเหมาะกับผ้าที่นำไปใช้งานในชีวิต ประจำวัน เช่น สวมใส่ทำงานหรือทำงานกสิกรรมกลางแจ้ง สำหรับผ้าทอแบบยกดอกตัวลายของผ้าจะนูน สูงขึ้นมาเล็กน้อยและส่งผลให้ตัวผ้ามีความหนามากขึ้นไปด้วย ผ้าที่มีการทอลายยกดอกจึงเหมาะกับการนำ ไปทำเป็นผ้าห่มเพื่อช่วยให้ความอบอุ่นได้ดี อีกทั้งลวดลายจากผ้าทอยกดอกมีความสวยงามประณีต ผ้าที่ทอ แบบยกดอกจึงเหมาะสำหรับการสวมใส่ในโอกาสพิเศษ

ในอดีตการทอผ้าไหมไม่เป็นที่นิยมสำหรับชาวบ้านเนื่องจากไหมเป็นโปรตีนจากสัตว์ มีการผลิต ที่ซับซ้อนกว่าเส้นใยฝ้ายจากพืช เส้นไหมจึงมีราคาสูง การทอผ้าไหมจึงมักมีอยู่ในคุ้มเจ้า ผู้ที่มีผ้าไหม ครอบครองจึงเป็นชนชั้นสูงสามารถให้ระยะเวลากับผู้ทอผ้าไหมอย่างไม่เร่งรีบ การทอผ้าไหมยกดอกและ การทอผ้าฝ้ายยกดอกเป็นกรรมวิธีการทอที่มีอยู่ในลำพูนอยู่แล้วแต่มักเป็นลวดลายธรรมดา จนกระทั่ง พระราชชายาเจ้าดารารัศมีพระชายาในพระบาทสมเด็จพระจุลจอมเกล้าเจ้าอยู่หัวรัชกาลที่ 5 ซึ่งเป็น พระญาติกับเจ้าเมืองลำพูนทรงนำความรู้เรื่องการทอผ้าไหมยกดอกที่มีลวดลายวิจิตรงดงามมาถ่ายทอด ให้แก่เจ้าหญิงส่วนบุญและเจ้าหญิงลำเจียกซึ่งเป็นพระราชชายาและพระธิดาของเจ้าจักรคำขจรศักดิ์เจ้า ผู้ครองนครลำพูนองค์สุดท้าย จากนั้นทั้งสองพระองค์ คือ เจ้าหญิงส่วนบุญและเจ้าหญิงลำเจียกได้นำความ รู้เรื่องเทคนิคการทอผ้าไหมยกดอกและลวดลายอันวิจิตรที่ประยุกต์มาจากภาคกลางของพระราชชายา เจ้าดารารัศมีมาฝึกสอนให้คนในคุ้มหลวงลำพูน กระทั่งชาวบ้านมีความรู้เรื่องการทอผ้าไหมยกดอกเป็น อย่างดีและทอกันอย่างแพร่หลายในตำบลเวียงยองโดยเฉพาะอย่างยิ่งบริเวณใกล้เคียงชุมชนเจ้านายองใน อดีต ด้วยพื้นฐานที่ดีด้านงานทอผ้าของคนพื้นถิ่นในจังหวัดลำพูนผนวกกับการส่งเสริมพัฒนาจากราช ายาเจ้าดารารัศมีผู้ซึ่งนำความรู้ด้านเทคนิคงานทอและลวดลายอันงดงามจากวังหลวงมาผสมผสานเข้ากับ งานทอผ้าชิ้นของล้านนา ทำให้ในปัจจุบันฝ้ายยกดอกลำพูนเป็นที่กล่าวขวัญถึง เป็นมรดกทางหัตถกรรมและ แหล่งการทอผ้าไหมยกดอกที่สำคัญของประเทศไทย

### ความสำคัญของลวดลายและลวดลายผ้าทอ

ลวดลายในงานผ้าทอถือเป็นศิลปะแขนงหนึ่งที่มีความสำคัญในการยกระดับผ้าทอผืนหนึ่งๆ ให้ มีความแตกต่างไปจากผ้าผืนอื่นๆ โดยลวดลายบนผ้าทอแต่ละผืนจะถูกกำหนดจากประเพณีแบบแผน วัตถุประสงค์ที่นำไปใช้งาน จากความต้องการของผู้ว่าจ้างหรือบางครั้งก็เป็นความพึงพอใจส่วนตัวของผู้ทอ นอกจากนี้ข้อจำกัดของงานทอผ้าในแต่ละประเภทยังมีความแตกต่างกันไป เมื่อเปรียบเทียบระหว่างงาน ทอผ้าไหมกับผ้าฝ้าย ผ้าฝ้ายเป็นเส้นใยที่มีขนาดค่อนข้างใหญ่ลวดลายที่ปรากฏบนผ้าฝ้ายจึงมีขนาดตัวลาย

ใหญ่ตามไปด้วย ในขณะที่ผ้าไหมเป็นเส้นใยละเอียดสามารถนำมาถักทอเพื่อให้ได้ลวดลายที่มีความโค้งอ่อนหวานและทำลวดลายขนาดเล็กที่มีความละเอียดสูงกว่าผ้าฝ้ายได้ ข้อจำกัดเรื่องของขนาดเส้นใยที่นำมาทอจึงเป็นตัวแปรที่สำคัญในการกำหนดความละเอียดของลวดลายในผ้าทออีกด้วย

ในด้านการออกแบบ ลวดลายถือเป็นภาพ (Image) ประเภทหนึ่งที่ใช้ในการสื่อสาร ลวดลายผ้าเป็นสิ่งที่โดดเด่นและมองเห็นได้ง่ายโดยใช้เพียงสายตาสัมผัส ลวดลายในฐานะที่เป็นภาพจึงสามารถชักจูงหรือชี้นำจิตใจผู้คนให้ไปในทางสูงหรือต่ำได้ ลวดลายบนผืนผ้าจึงไม่ได้ประกอบไปด้วยเพียงความงาม แต่ลวดลาย (ภาพ) มีภาษาและความหมาย อาทิ ลวดลายดอกบัวอาจให้ทั้งความรู้สึกอ่อนหวานพร้อมกับสามารถสื่อความหมายทางศาสนา ลวดลายเส้นแนวขวางหรือน้ำไหลให้ความรู้สึกถึงการเคลื่อนที่ บ่งบอกถึงความอุดมสมบูรณ์และการให้ความเคารพบูชาของมนุษย์ต่อธรรมชาติผู้หล่อเลี้ยง

นอกเหนือจากการสื่อความหมายในเชิงสัญลักษณ์และเล่าเรื่อง ลวดลายบนผืนผ้ายังสามารถทำหน้าที่เป็นสื่อในการสืบสานและบันทึกประวัติศาสตร์ อาทิ กรณีที่ผู้ออกแบบลวดลายผ้าได้ถอดแบบลายออกมาจากสถาปัตยกรรมโบราณที่กำลังสูญหาย การบันทึกต่อยอดลวดลายสถาปัตยกรรมนั้นไว้บนผืนผ้าจึงเป็นการสืบสานให้ภูมิปัญญาโบราณยังคงอยู่

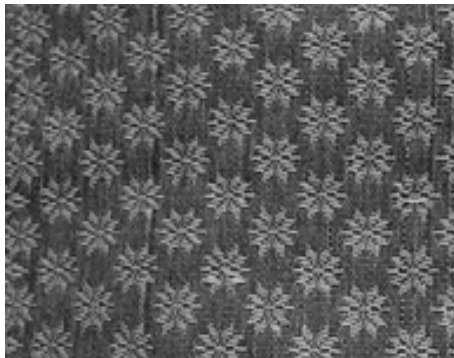
ลวดลายสามารถจำแนกบทบาทและการใช้งานของผืนผ้าหนึ่งๆ อาทิ ลวดลายผ้าที่ทอเป็นรูปเทวดาจะไม่ใช้สำหรับคนทั่วไปแต่จะใช้สำหรับพิธีกรรมทางศาสนา ปรีชาเกียรติ บุญเกียรติ (2558) ยกคำกล่าวของคนโบราณมาอธิบายเพิ่มเติมว่า “ถ้าใครเอาผ้าลวดลายเทวดามาใส่แล้วจะทำให้ผิวเป็นขี้กลาก คือสถานะของคนทั่วไปไม่เหมาะกับผ้าเหล่านั้นซึ่งควรจะเป็นผ้าสำหรับถวายวัด” หรือในกรณีของลวดลายรูปสัตว์จะนิยมนำมาทอเป็นผ้าใช้สอยตกแต่ง ส่วนลวดลายดอกไม้จะนิยมนำมาทำเป็นลวดลายบนเสื้อผ้าสวมใส่ ถนัด สิทธิเจริญ (2558) เชื่อว่า “ลวดลายที่อยู่บนผืนผ้าเป็นสิ่งสำคัญ คนที่ออกแบบลายผ้า ต้องเป็นคนที่มีความรู้ในเชิงประวัติศาสตร์ ต้องเป็นคนที่มีความคิด ความเข้าใจในคติความเชื่อของคนท้องถิ่นและในศาสนาที่เขานับถือ เมื่อนักออกแบบมีความเข้าใจก็จะยิ่งทำให้ลวดลายนั้นมีคุณค่าต่อผู้ใช่มากยิ่งขึ้นไปอีก หากเราออกแบบลายผ้าได้สวยแต่มันมีความหมายในทางที่ไม่ดี คนก็จะมองข้ามลวดลายของเราไป ลวดลายผ้าควรเป็นสิ่งส่งเสริมและเป็นสิริมงคลแก่ร่างกายผู้สวมใส่ แบบลายสามารถทำให้คนอื่นมองเห็นเราได้ทั้งในทางลบและทางบวก”

ลวดลายในเสื้อผ้าของคนลำพูนจึงเป็นสิ่งที่ออกแบบเพื่อส่งเสริมให้เกิดความเป็นสิริมงคลและสื่อถึงความอ่อนน้อมถ่อมตน โดยมากจะเป็นลวดลายดอกไม้เนื่องจากให้ความอ่อนหวานและสื่อถึงบุคลิกภาพอันอ่อนน้อม ปัจจุบันรูปสัตว์ก็มีใช้กันอยู่บ้าง (ตามคำว่าจ้างของลูกค้าบางราย) แต่โดยทั่วไปจะไม่นิยมนำมาทอเป็นลวดลายบนเสื้อผ้า รูปสัตว์นิยมนำไปทอเป็นลายผ้าผ้านาน ผ้าบุโตะหรือที่พบเห็นมากคือรูปช้างอยู่บนผ้าที่ทอเป็นตุ่ง มูลเหตุที่ไม่นิยมนำรูปสัตว์มาทอเป็นลวดลายบนเสื้อผ้าสวมใส่มีข้อสันนิษฐานหลายประการ อาทิ ถนัด สิทธิเจริญ (2558) แสดงความคิดเห็นว่า “การทอลายรูปสัตว์คนทอต้องมีสมาธิในการทอสูง รูปสัตว์นี้เผลอไม่ได้ตอนแรกต้องทอจากตีนไปก่อน อีกด้านทอด้านหลังก่อน ถ้าเราเผลอไปทอเหมือนด้านล่างแล้วเป็นลายผ้าพันคอตีนมันจะขึ้นก่อน ถ้าเป็นลายดอกไม้จะสมมาตรและเหมาะกับการใช้งานในหลายๆ ลักษณะ ถ้าเป็นผ้าพันคอก็คลุมได้ทุกด้าน อีกทั้งลายดอกไม้ดูอ่อนหวาน จิตใจของคนไทยอ่อนโยน ดังนั้นความอ่อนหวานของดอกไม้จะเหมาะกับคนไทยมากกว่า” ปรีชาเกียรติ บุญเกียรติ (2558) ให้ความเห็นว่า “ลายธรรมชาติมันให้ความอ่อนไหวต่อจิตใจคน มันมีอิทธิพล ลายผ้ามันจะออกตามนิสัยของคนภาค

เหนือ ลายดอกไม้ไม่มีความอ่อนช้อย บางคนถือโหว่แข็งถ้าลายอ่อนโค้งก็จะให้บุคลิกความอ่อนนุ่ม ถ้าเป็นลายเหลี่ยมแล้วเอาไปใส่ในงานแต่งงานเขาก็จะว่ามันทึบแฉะ ถ้าเป็นรูปสัตว์ก็มักจำแนกว่าเป็นผ้าที่นำไปใช้งานในประเภทอื่น”

ลวดลายที่นิยมนำมาทอเป็นเสื้อผ้าสวมใส่ของชาวลำพูน คือ ลายดอกไม้ นอกจากจะมีความงดงามอ่อนช้อยและอ่อนหวาน สำหรับชาวลำพูนดอกไม้โดยเฉพาะดอกพิกุลเป็นสื่อสัญลักษณ์สำคัญของจังหวัด ดอกพิกุลมีความหมายสื่อถึงความดีงาม มีความเกี่ยวข้องกับวัดและศาสนา ซึ่งมีข้อสันนิษฐานว่าการที่ช่างเขียนและช่างทอผ้าโบราณได้นำเอาดอกพิกุลมาใช้เป็นต้นแบบในการสร้างสรรค์ลวดลายผ้าทอนั้น เนื่องจากว่าดอกพิกุลเป็นดอกไม้ที่มีความสวยงาม มีกลิ่นหอม ให้ร่มเงา ปลูกอยู่เต็มวัดและมีอยู่ในสถานที่สำคัญๆ ซึ่งต่อมาได้มาเป็นแรงบันดาลใจให้กับนักสร้างสรรค์ในอดีต สุรเชษฐ์ แฝ้วปัญญา (2558) กล่าวว่า “ดอกพิกุลถ้าเป็นตามความเชื่อ การสนทนากันในวัดส่วนใหญ่จะนั่งใต้ต้นดอกพิกุลเพราะต้นพิกุลจะให้ร่มเงา เวลาดอกพิกุลออกดอกจะออกเยอะมากและมีกลิ่นหอมมาก คำว่า คู่กันจนดอกพิกุลร่วงแปลว่าบทสนทนานั้นนานมากเพราะกว่าดอกพิกุลจะร่วงหมดต้นจะต้องใช้เวลาานานมาก เวลามันออกดอกมันออกทั้งต้นเลยแสดงว่าคู่กันเก่ง นานความสำคัญของดอกพิกุลนอกจากจะทำเป็นลายผ้ายังเป็นลายตะกร้า ขนมลวดลายดอกพิกุลจริงๆ ก็มีเยอะเกือบทุกภาคของประเทศไทย ต้นพิกุลเขาจะปลูกกันตามวัด ตามโรงเรียนแล้วช่างเขียนเขาจะอยู่ตามวัด พอคิดลายไม่ออกก็เห็นดอกนี่มันสวยดีนะ จึงเกิดเป็นลายผ้าในงานจิตรกรรมไทย”

ลายดอกพิกุลเป็นลวดลายของผ้ายกดอกของลำพูนในอดีตซึ่งในปัจจุบันลายดอกพิกุลได้รับการประยุกต์ให้มีความหลากหลายมากขึ้น ดังตัวอย่างผ้าที่มีจำหน่ายและจัดแสดง ณ วัดต้นแก้วที่มีลายพิกุลเล็ก พิกุลใหญ่ พิกุลกลมและยังมีลายดอกไม้อื่นๆ อาทิ ลายดอกพริก ลายผักแว่นและลายดอกจัน เป็นต้น



ภาพที่ 1 ผ้าทอลายดอกพิกุลใหญ่ ทอโดยเพ็ญศรี ยศเวียง ลายผ้าขึ้นจากตู้ใส่สินค้าผ้าทอวัดต้นแก้ว  
ที่มา : ภาพถ่ายโดยทักษิณา พิพิชกุล เมื่อวันที่ 8 มีนาคม 2558

### การอนุรักษ์ลวดลายผ้าทอโบราณและการออกแบบลวดลายผ้าทอร่วมสมัย

การอนุรักษ์ลวดลายผ้าทอโบราณมีวัตถุประสงค์เพื่อให้ลูกหลานได้สืบทอดภูมิปัญญาเรียนรู้สิ่งต่างๆ ที่มีอยู่รอบตัวโดยไม่ต้องไปยืมหาองค์ความรู้ต่างๆ ที่คนโบราณเคยศึกษามาแล้ว หากขาดองค์ความรู้ต้นแบบการสร้างสรรค์สิ่งต่างๆ ก็คงจะต้องนับถอยหลังอยู่ตลอดเวลา ปรีชาเกียรติ บุญเกียรติ (2558) กล่าวว่า “แม้แต่เรื่องเทคนิคการย้อมสีที่ผมพัฒนามาได้จนถึงทุกวันนี้ก็เริ่มต้นจากภูมิปัญญาท้องถิ่นที่มีอยู่แล้ว”

ดังนั้นการอนุรักษ์เผยแพร่และสืบสานให้ภูมิปัญญาโบราณยังคงอยู่จึงจำเป็น จากแนวคิดดังกล่าวเจ้าอาวาสวัดต้นแก้ว พระครูไพศาลธีรคุณได้จัดตั้งพิพิธภัณฑ์วัดต้นแก้วเพื่อจัดแสดงลายผ้าโบราณและต่อมาได้ร่วมมือกับณัด สิทธิเจริญร่วมกันก่อตั้งศูนย์หัตถกรรมพื้นบ้านกลุ่มทอผ้าผู้สูงอายุบ้านเวียงยองเพื่อเป็นแหล่งเรียนรู้ผ้าฝ้ายทอยกดอกในตำบลเวียงยองขึ้นมาซึ่งในปัจจุบัน นอกจากนี้อังค์กรเอกชนของปรีชาเกียรติ บุญยเกียรติ ผู้โดดเด่นในเรื่องการอนุรักษ์งานผ้าไหมยกดอกของจังหวัดลำพูนก็ได้จัดตั้งพิพิธภัณฑ์ที่ศูนย์ศิลปหัตถกรรมผ้าไหมยกดอกเพ็ญศิริ ตำบลเวียงยองเพื่ออนุรักษ์และเผยแพร่งานผ้าไหมยกดอกให้กับผู้สนใจ

คนโบราณไม่มีการบันทึกแบบลายต่างๆ ที่ใช้ในการทออย่างเป็นลายลักษณ์อักษร คนรุ่นปู่ ย่า ตา ยายใช้เพียงการจดจำเท่านั้น เมื่อสิ้นคนทอแบบลายก็สูญหายไปด้วย การอนุรักษ์ลวดลายผ้าทอโบราณจึงต้องใช้กรรมวิธีการถอดแบบลายจากต้นแบบผ้าโบราณผืนจริง หรือ บางครั้งก็ใช้เอกสารภาพถ่าย เป็นต้นแบบศึกษา จากนั้นผู้ถอดแบบต้องร่างหรือสำเนาลวดลายที่ได้มาให้มีรูปร่างและขนาดใกล้เคียงกับของจริงมากที่สุด (ซึ่งบางครั้งไม่ทราบขนาดหากต้นแบบมาจากภาพถ่าย) ต่อไปจึงกระทำการถอดแบบลงกระดาษกราฟหรือในปัจจุบันได้มีการใช้คอมพิวเตอร์เข้ามาช่วยในการวาดและกำหนดตารางแบบลาย การที่คนโบราณไม่ได้ทำแบบลายบันทึกไว้เป็นข้อมูลทำให้การสืบย้อนกลับไปได้ว่าแบบลายอันไหนเป็นลายโบราณแท้จริงนั้นเป็นไปได้ยาก นอกเสียจากจะพิสูจน์ได้ว่าผ้าผืนนั้นๆ เป็นผ้าโบราณจริงๆ ปรีชาเกียรติ บุญยเกียรติ (2558) กล่าวว่า “หากจะดูถึงการพัฒนาเปลี่ยนแปลงของแบบลายจะสามารถสืบย้อนไปได้เพียง 50 ปี เท่านั้นคือเป็นสมัยคุณแม่ผมที่ผมยังสามารถเห็นลวดลายเหล่านั้นด้วยตนเองอยู่ ลายโบราณก็มีจำพวกลายดอกไม้และลายรูปสัตว์ อาทิ ลายดอกพิกุล ลายข้าวหลามตัด ลายเหลี่ยม ลายช้าง ลายสิง ลายนก ลายไก่และลายตะพาอ เป็นต้น ส่วนการผสมผสานลายไทยจากภาคกลางนั้น ได้เข้ามาในช่วงสมัยรัชกาลที่ 5 เมื่อเปรียบเทียบลวดลายโบราณกับลวดลายสมัยใหม่จะพบว่าลวดลายโบราณมีความเรียบง่ายไม่ละเอียดเท่ากับลวดลายในปัจจุบัน เนื่องมาจากความพร้อมทางเทคโนโลยีในการประดิษฐ์คิดค้นเครื่องมือสิ่งทอต่างๆ ยังมีน้อย การออกแบบและทอลวดลายในสมัยปัจจุบันนี้มีความละเอียดได้มากกว่าลวดลายในผ้าทอโบราณ”

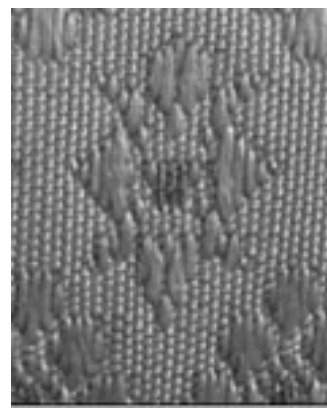
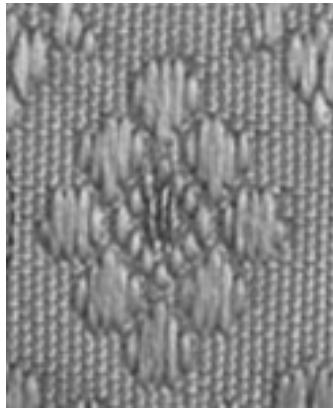


ภาพที่ 2 ตัวอย่างการทำงานในเชิงอนุรักษ์ด้วยการถอดแบบลายโบราณลงกระดาษกราฟโดยณัด สิทธิเจริญ  
ที่มา : ภาพถ่ายโดยทักษิณา พิพิธกุล เมื่อวันที่ 8 มีนาคม 2558

ด้วยการแข่งขันทางเศรษฐกิจในเรื่องของงานผ้าทอที่มีเพิ่มมากขึ้นในหลายๆ พื้นที่ นอกเหนือจากงานด้านอนุรักษ์แบบลายแล้วการพัฒนาลวดลายในงานผ้าทอเพื่อให้คนรุ่นใหม่หันมาสนใจก็เป็นสิ่งจำเป็น

ในหลายๆ ครั้งลวดลายผ้าทอได้ปรับเปลี่ยนไปตามความต้องการของผู้บริโภคที่ต้องการสวมใส่เสื้อผ้าไปตามฤดูกาล ตามวาระโอกาสสำคัญๆ ของวัฒนธรรม สังคมและประเพณี แบบลายในผ้าทอจึงมีการประยุกต์ให้เข้ากับวิถีชีวิตและสังคมปัจจุบัน จากการสัมภาษณ์ณัด สิทธิเจริญ (2558) และปรีชาเกียรติ บุญเกียรติ (2558) ผู้มีประสบการณ์ในด้านการออกแบบลายสรุปได้ว่าการพัฒนาและการประยุกต์ลวดลายในงานผ้าทอมีพื้นฐานมาจากลวดลายโบราณและสามารถประยุกต์ให้แตกต่างออกไปโดยมีกรรมวิธีในการพัฒนาแบบลายได้อยู่หลากหลายวิธี ได้แก่

(1) การนำเอาลายโบราณที่มีอยู่แล้วมาประยุกต์ดัดแปลงในรายละเอียด อาทิ การออกแบบลายดอกพิกุลซึ่งเป็นลวดลายดอกไม้ประจำจังหวัดนำมาออกแบบเพิ่มเติมให้มีรูปทรงกลม รูปเหลี่ยมหรือการเพิ่มลดจำนวนกลีบดอก การเริ่มต้นจากลายโบราณช่วยสร้างพื้นฐานที่ดีในการออกแบบสำหรับผ้าทอ โดยเฉพาะลายดอกไม้ที่มีความสมมาตรซ้ายขวา



ภาพที่ 3 ลายดอกพิกุลกลมและลายพิกุลสมเด็จ ออกแบบโดยปรีชาเกียรติ บุญเกียรติ  
ที่มา : กองทุนส่งเสริมงานวัฒนธรรม กรมส่งเสริมวัฒนธรรม กระทรวงวัฒนธรรม, ม.ป.ป.

(2) การนำเอาแบบลายโบราณต่างๆ มาวางต่อกัน วางเคียงกันหรือทับซ้อนกันให้เกิดเป็นลวดลายใหม่ ปรีชาเกียรติ บุญเกียรติ (2558) ให้สัมภาษณ์ว่า “ลายนี้เรียกลายแวมยุรา (หางนกยูง) เกิดจากความประทับใจหางนกยูงที่เขาเอามาปักแจกัน ผมออกแบบลายนี้แล้วเอามาผสมผสานกับลายทรงพุ่มข้าวบิณฑ์ซึ่งเป็นลายไทยมาตรฐาน แล้วเอาลายแวมยุราวางไว้ตรงกลาง” ณัด สิทธิเจริญ (2558) ให้สัมภาษณ์ว่า “ได้ออกแบบลายตุ๊กกระด้างบนผ้าซิ่น โดยได้แรงบันดาลใจมาจากตุ๊กกระด้างของชาวองมาวาวได้เป็นโครงสร้างของแบบลาย แต่ลวดลายภายในมีการผสมลวดลายจากดอกไม้และลายไทยจากภาคกลาง ผลงานอีกชิ้นหนึ่งเป็นการออกแบบลายดอกซากุระผสมลายไทย ได้รับการว่าจ้างจากชาวญี่ปุ่นให้ออกแบบลวดลายสำหรับผ้ารองจานจึงคิดทำดอกซากุระซึ่งมีความเกี่ยวข้องกับอัตลักษณ์ชาวญี่ปุ่น มีตัวผีเสื้อ แล้วผสมกับดอกพิกุลของไทย”





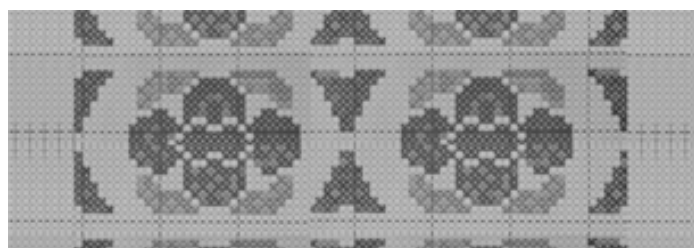
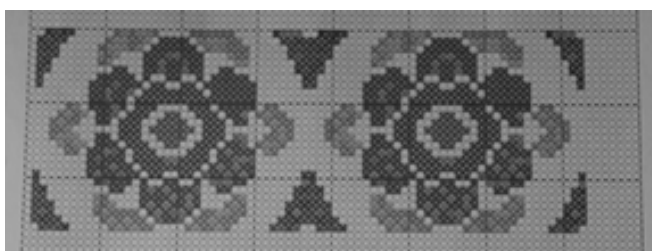
ภาพที่ 4 ภาพลายแววมยุราผสมกับลายทรงพุ่มข้าวบิณฑ์ ออกแบบโดยปรีชาเกียรติ บุญเกียรติ  
ที่มา : ภาพถ่ายโดยทักษิณา พิพิธกุล เมื่อวันที่ 6 มีนาคม 2558

(3) การใช้ธรรมชาติ สภาพแวดล้อมและเรื่องราวในยุคปัจจุบันเป็นแรงบันดาลใจในการออกแบบ ซึ่งการออกแบบด้วยวิธีการนี้จะทำให้ได้ลวดลายที่มีความร่วมสมัยเกี่ยวข้องกับคนในยุคปัจจุบัน ปรีชาเกียรติ บุญเกียรติ (2558) ได้ยกตัวอย่างการออกแบบลวดลายจากมะลิเถาที่ปลูกไว้หน้าบ้านและลายดอกฝิ่นซึ่งได้รับแรงบันดาลใจจากเรื่องราวทางสังคมในยุคที่มีการปราบปรามยาเสพติดในประเทศไทย “นี่ลายมะลิเถา มีใบมีก้าน มีดอกตูม ดอกบาน ทำไม่ถึงเป็นลายมะลิเถา มันมีเครือเถาของมัน มะลิโดยมากจะเป็นมะลิต้น มะลิเถาก็มีแต่เห็นได้น้อย นี่คือลายมะลิเถาที่ผมเห็นจากหน้าบ้านมาทำ ลายมะลิเถาเกี่ยวกับศาสนาพุทธของเราด้วย ดอกมะลิเป็นดอกไม้หอม ส่วนอันนี้ลายดอกฝิ่นเป็นลายที่มีเรื่องราว ที่ผมคิดทำขึ้นมาตั้งแต่ที่บ้านเมืองเรายังมีการสูบฝิ่นกันอยู่แล้วก็มีลูกโลกของเราแทนด้วยวงกลม มีเส้นรุ้งเส้นแวง แล้วมีดอกไม้ข้าวโลกเหนือข้าวโลกใต้ คือเป็นสิ่งสวยงามมีเสน่ห์อยู่ในตัวแต่มีความชั่วร้ายเข้ามารอบๆ คือ ดอกฝิ่น ในเมื่อสิ้นความชั่วร้ายนี้ไปแล้วโลกของเราก็มีความสุขและมีดอกไม้ให้ความร่มรื่นซึ่งเมื่อผู้ซื้อได้ยินเรื่องราวในงานลายผ้าดอกฝิ่นเขาก็รู้สึกชื่นชอบและประทับใจมาก ผมออกแบบงานชิ้นนี้ตอนที่ประเทศชาติของเราประสบปัญหาเกี่ยวกับการปราบปรามยาเสพติด และคิดว่าถ้าสิ่งชั่วร้ายพวกนี้หมดไปโลกของเรา ก็จะสงบสุข”



ภาพที่ 5 ลายดอกฝิ่น ออกแบบโดย ปรีชาเกียรติ บุญเกียรติ  
ที่มา : ภาพถ่ายโดย ทักษิณา พิพิธกุล เมื่อวันที่ 6 มีนาคม 2558

(4) การกำหนดการทอ ปรีชาเกียรติ บุญเกียรติ (2558) กล่าวว่า “จากแบบลายเดียวกันหากกำหนดการทอไม่เหมือนกันก็จะทำให้ได้ลายผ้าแบบใหม่ อาทิ หากทอไม้แรกจนถึงไม้สุดท้ายและจากไม้สุดท้ายมาจนถึงไม้แรกจะได้เต็มดอก แต่ถ้ากำหนดใหม่ให้ทอเพียงครึ่งเดียวลายก็จะเปลี่ยนแปลงไปแบบลายสามารถเปลี่ยนแปลงได้ถึง 6 ลักษณะอยู่ที่กำหนดการทอด้วยซึ่งการประยุกต์ในเรื่องของการกำหนดการทอนี้ก็ออกแบบลวดลายสามารถพลิกแพลงได้อย่างไม่ยากและเป็นวิธีการที่จะทำให้ได้ลวดลายงานทอที่หลากหลายได้อย่างรวดเร็ว” โดย ปรีชาเกียรติ บุญเกียรติ ได้สาธิตการปักกระดาษเพื่อปรับเปลี่ยนแบบลายตามภาพประกอบที่ 6



ภาพที่ 6 ดอกมะลิกับลายประจำยาม (ทอแบบเต็มดอกและทอแบบครึ่งดอก) ออกแบบและสาธิตการประยุกต์ด้วยการปักกระดาษโดยปรีชาเกียรติ บุญเกียรติ  
ที่มา : ภาพถ่ายโดยทักษิณา พิพิธกุล เมื่อวันที่ 6 มีนาคม 2558

## สรุปผล

ผ้าทอเป็นงานหัตถกรรมที่อยู่คู่กับวิถีชีวิตมนุษย์มาช้านาน ซึ่งในระยะเริ่มแรกงานเกี่ยวกับสิ่งทอและการออกแบบลวดลายในการทอจะเป็นการใช้สายเส้นอย่างง่าย ๆ ลวดลายของผ้าทอบ่งบอกถึงคติและความเชื่อของกลุ่มชนในท้องถิ่น นอกจากนี้ลวดลายจากงานทอผ้าสามารถใช้เป็นสื่อในการสืบสานศิลปะและวัฒนธรรมโบราณที่กำลังสูญหาย งานผ้าทอจึงไม่ได้เป็นเพียงหัตถกรรมที่จำกัดตัวอยู่กับการใช้สวมใส่บนร่างกายแต่เป็นหัตถกรรมที่เต็มไปด้วยคุณค่าทางวัฒนธรรม เรื่องราวและวิถีชีวิตของผู้คน

ลวดลายผ้ายกของจังหวัดลำพูนได้รับการฟื้นฟูอีกครั้งเมื่อพระราชชายาเจ้าดารารัศมี พระราชชายาในพระบาทสมเด็จพระจุลจอมเกล้าเจ้าอยู่หัวรัชกาลที่ 5 ได้นำเทคนิคทางด้านการทอและลวดลายอันวิจิตรจากส่วนกลางมาประยุกต์กับการทอผ้าขึ้นของล้านนา การฝึกช่างทอในคุ้มเจ้าหลวงลำพูนและการเผยแพร่ความรู้ด้านการทอผ้าไหมยกดอกให้กับชาวบ้านในบริเวณใกล้เคียงจนมีความชำนาญและมีฝีมือประณีตยิ่งผลให้ผ้า ยกดอกของลำพูนแพร่หลาย ในปัจจุบันแม้ผู้สืบสานด้านผ้าทอมือลดลงไปเนื่องจากกระแสสังคมอุตสาหกรรม แต่คนท้องถิ่นบางกลุ่มได้เห็นถึงความสำคัญและตื่นตัวในการสืบสานภูมิปัญญาโบราณให้ฟื้นกลับขึ้นมามีชีวิตใหม่ การออกแบบลวดลายในงานผ้ายกดอกมีการปรับตัวตามทัศนคติของผู้ทอและความต้องการของผู้บริโภค ผู้มีความเชี่ยวชาญด้านงานออกแบบลายผ้าพื้นถิ่นได้นำเสนอแนวทางในการประยุกต์และการออกแบบไว้ 4 ประการด้วยกัน คือ (1) การประยุกต์ลวดลายจากคติ ความเชื่อและฐานจากงานภูมิปัญญาพื้นถิ่น (2) การนำเอาแบบลายโบราณต่างๆ มาวางต่อกันหรือผสมผสานกัน (3) การประยุกต์และดัดแปลงลวดลายโบราณเข้ากับประสบการณ์จากชีวิตร่วมสมัยและ (4) การประยุกต์วิธีการทอ ซึ่งวิธีการสร้างสรรค์ดังกล่าวเป็นแนวทางในการทำให้ลวดลายผ้ายกดอกของจังหวัดลำพูนมีความหลากหลายโดยยังคงตั้งอยู่บนรากฐานกลิ่นอายของความเป็นพื้นถิ่นและเอกลักษณ์แห่งความอ่อนนุ่มของชาวลำพูน

## References

- Boonyasurat Woraluck; & Sawaeng Malasam. **Tai Yong**. In presentation seminar paper titled ethnic groups of Lannathai : A Case Study of Ethnic Groups of Tai Yong, Tai Lue and Tai Yai. pp. 1-21.
- Jaiinn Sukkata Pensupa. **The Evolution of Hand Weaving Textile of Lamphun Province**. (2010). In the presentation seminar paper as to the international Women's Day in the year of 2010. pp. 16 25. Haripunchai Museum the 8th regional office of Fine Arts Department, Chiang Mai : (n.p). Photocopied.
- The Cultural Promotion Fund, **Department of Cultural Promotion**, Ministry of Culture. (n.d.). Open House of Outstanding Cultural Accomplishment Person. (pamphlet). BKK : (n.p.).

## **Interview**

Boonyakiat Preechakiat. (2015, 6 March). Interview by Tuksina Pipitkul at The Art and Craft Center of Pensiri Thai Silk Lamphun Province.

Paewpanya Surachate. (2015, 8 March). Interview by Tuskina Pipitkul at the Dhamma Park Gallery of Lamphun Province.

Sittichareon Tanat. (2015, 8 March). Interview by Tuskina Pipitkul at Wat Ton Kaeow Lamphun Province.