

การออกแบบชุดตัวอักษรของมหาวิทยาลัยสยาม

FONT DESIGN OF SIAM UNIVERSITY

กิตติธัช ศรีฟ้า*

บทคัดย่อ

การวิจัยครั้งนี้มีวัตถุประสงค์เพื่อออกแบบ และสร้างชุดตัวอักษรของมหาวิทยาลัยสยาม ซึ่งเป็นชุดตัวอักษรที่สามารถใช้ในงานเอกสารได้ มีเอกลักษณ์ความเป็นไทย และที่สำคัญเพื่อให้มหาวิทยาลัยสยามมีชุดตัวอักษรที่เป็นลิขสิทธิ์ของตนเอง

กระบวนการสร้างสรรค์ผลงาน

1. ขั้นตอนการศึกษารายละเอียดเชิงลึกเกี่ยวกับบริบทของมหาวิทยาลัยสยาม
2. การกำหนดกรอบแนวคิด
3. ขั้นตอนการออกแบบสร้างสรรค์ชุดตัวอักษร
4. การออกแบบในโปรแกรมลายเส้นillustrator
5. ขั้นตอนการผลิตชุดตัวอักษรในโปรแกรมคอมพิวเตอร์

ผลการวิจัย

การวิจัยครั้งนี้มีแนวความคิดที่ชัดเจนในด้านการออกแบบที่ต้องการใส่ลวดลายไทยลงไปในตัวอักษร ทั้งภาษาไทย และภาษาอังกฤษ เพื่อต้องการสร้างอัตลักษณ์ให้กับองค์กร มหาวิทยาลัยสยาม โดยมีเป้าหมายเพื่อให้มหาวิทยาลัยสยามมีชุดตัวอักษรเป็นของตนเอง โดยที่มหาวิทยาลัยสยามเป็นเจ้าของลิขสิทธิ์

จากการออกแบบ และทดลองใช้ ชุดตัวอักษรมหาวิทยาลัยสยาม สามารถใช้งานได้จริงในเอกสารต่าง ๆ ซึ่งมีทั้งภาษาไทย และภาษาอังกฤษ เมื่อพิมพ์ขึ้นมาแล้วในเอกสารสามารถอ่านได้ง่าย สะอาดตา และมีลายไทยปรากฏอยู่ในตัวอักษร นอกจากนี้ยังสามารถจดสิทธิบัตรชุดตัวอักษรดังกล่าว เป็นลิขสิทธิ์ของมหาวิทยาลัยสยามได้ ดังนั้นถือว่าการสร้างสรรค์ที่สมบูรณ์ตามที่ผู้วิจัยได้ตั้งเป้าหมายเอาไว้

Abstract

This research aims to design and create a font for Siam University. This font can be used in a document and it's characteristics are unique to Thailand. This font is important as it will belong to Siam University once they are able to get copy rights.

Creative process

1. The study details insight into the context of Siam University.
2. Define the concept.
3. The design process to create a series of letters.
4. Design in stripes illustrator.
5. The process of producing a series of letters in a computer program.

* อาจารย์ประจำภาควิชาการโฆษณา คณะนิเทศศาสตร์ มหาวิทยาลัยสยาม

Research Result

This research provides a clear idea of carrying out a desired Thai design within the font both in Thai and in English. The goal is for Siam University to have it's own font and to own the copyright.

The trial design for the fonts of Siam University will be available in various documents, including Thai and English. When typing up the documents will be legible, clean and the Thai design will appear in the font. The university of Siam can register the patent of this font. Once it has been patented then the research will have been a success as per the expectations set out.

บทนำ

มหาวิทยาลัยสยาม มหาวิทยาลัยสยามเป็นมหาวิทยาลัยเอกชน 1 ใน 5 สถาบันแรกของประเทศไทย ได้รับการริเริ่มขึ้นในปีพุทธศักราช 2508 ได้รับการสถาปนาอย่างเป็นทางการเมื่อปี พุทธศักราช 2516 โดย อาจารย์ ดร.ณรงค์ มงคลวนิช และมีชื่อเดิมว่า วิทยาลัยเทคนิคสยาม ซึ่งต่อมาได้เปลี่ยนสถานภาพเป็น มหาวิทยาลัย เมื่อปี พ.ศ. 2529 จนได้เปลี่ยนชื่อเป็น “มหาวิทยาลัยสยาม” ในลำดับต่อมา ปัจจุบัน มหาวิทยาลัยสยามมีสถานะเป็นสถาบันอุดมศึกษาเอกชนในสังกัดสำนักงานคณะกรรมการการอุดมศึกษา กระทรวงศึกษาธิการ ในด้านเอกลักษณ์ และอัตลักษณ์ขององค์กร มีความชัดเจนมากในด้านการออกแบบ โดยสังเกตได้จากรูปแบบสถาปัตยกรรมอาคารภายในมหาวิทยาลัย และงานออกแบบภายใน จะพบว่าส่วนใหญ่จะมีการสอดแทรกลวดลายแบบไทยเข้าไปในทุกส่วน โดยใช้วิธีการผสมผสานระหว่างสถาปัตยกรรมแบบตะวันตกเข้ากับสถาปัตยกรรมไทย ซึ่งในยุคปัจจุบันการอนุรักษ์วัฒนธรรมไทย เอกลักษณ์ไทย รวมไปถึงภาษาไทย และอักษรไทย

ภาษาไทย และอักษรไทย จัดว่าเป็นหนึ่งในเอกลักษณ์ของความเป็นไทยที่ควรอนุรักษ์ไว้ และตัวอักษรไทยนี้เองที่ถูกใช้อยู่ในงานเอกสารมากมาย การใช้งานตัวอักษรในอดีตใช้วิธีการเขียนลงตามวัสดุต่างๆ แต่ทว่าในปัจจุบันถึงแม้การเขียนยังคงอยู่ หากแต่เอกสารส่วนใหญ่ นั้นมันจะถูกทำงานผ่านระบบคอมพิวเตอร์แทบทั้งสิ้น ดังนั้นระบบการพิมพ์เอกสาร

จึงเกิดขึ้นอย่างต่อเนื่องโดยรูปแบบตัวอักษร หรือที่เรียกว่าฟอนต์ (Font) โดยฟอนต์ที่ว่ามีแตกต่างกันออกไป ซึ่งในประเทศไทยมีฟอนต์อยู่มากมาย โดยเฉพาะฟอนต์ที่เป็นทางการและสามารถใช้งานเอกสารได้หากเทียบกับฟอนต์ภาษาอังกฤษ หรือภาษาอื่น ๆ นอกจากนั้นฟอนต์ที่มีใช้กันส่วนใหญ่ในปัจจุบันจะมีลิขสิทธิ์แทบทั้งสิ้นยกตัวอย่างเช่น Angsana New Family นี้ เป็นลิขสิทธิ์ ของบริษัท Microsoft ซึ่งออกแบบโดย บริษัท Ascender Corp - บริษัทออกแบบและพัฒนา font สำหรับคอมพิวเตอร์ และอุปกรณ์เคลื่อนที่เช่น โทรศัพท์ รวมถึงฮาร์ดแวร์ และซอฟต์แวร์อื่นๆ ซึ่งราคาขายของ Angsana New Family เป็น set รวม 4 แบบอักษรนี้ ก็คือ 179 เหรียญดอลลาร์สหรัฐ (\$179) หรือจะซื้อแยกนั้นก็จะมีราคาอยู่ที่แบบละ 49 เหรียญดอลลาร์สหรัฐ (\$49) โดยที่ angsana new family นี้ ก็จะมีทั้งหมด 4 แบบ คือ

- Angsana New (\$49)
- Angsana New Bold (\$49)
- Angsana New Bold Italic (\$49)
- angsana New Italic (\$49)

ดังนั้นผู้วิจัยจึงได้มีแนวคิดที่จะออกแบบตัวอักษรที่ใช้ในงานเอกสารได้ ถึงแม้ว่ามหาวิทยาลัยสยามจะเปิดมาตั้งแต่ปี พุทธศักราช 2508 แล้วก็ตามและมีอัตลักษณ์มาอย่างยาวนาน แต่ยังไม่มิตัวอักษรเป็นของตนเองที่แสดงออกถึงความเป็นไทย และใช้ในงานเอกสารได้ เมื่อเป็นเช่นนั้นผู้ทวิวิจัยจึงได้มีความ

ต้องการที่จะออกแบบตัวอักษรขึ้นมา โดยอาศัยแนวความคิดของความเป็นไทย ซึ่งมีข้อจำกัดว่าต้องสามารถใช้ในงานเอกสารได้ นั้นหมายถึงต้องอ่านง่าย สะอาดตา และมีความสวยงามแบบไทย และจดสิทธิบัตรเป็นของมหาวิทยาลัยสยามได้

วัตถุประสงค์ของงานสร้างสรรค์

1. เพื่อการออกแบบชุดรูปแบบตัวอักษรของมหาวิทยาลัยสยาม
2. เพื่อสร้างชุดรูปแบบตัวอักษรของมหาวิทยาลัยสยาม

ขอบเขตงานวิจัย

สร้างชุดรูปแบบตัวอักษรอิเล็กทรอนิกส์ ประเภทตัวพิมพ์ ทั้งภาษาไทย และภาษาอังกฤษ ประกอบด้วยพยัญชนะ สระ วรรณยุกต์ และสัญลักษณ์อื่น ๆ ทางการพิมพ์ โดยมีทั้งหมด 4 ลักษณะ ประกอบด้วย ตัวอักษรปกติ ตัวอักษรหนา ตัวอักษรบาง และตัวอักษรเอียง

ขั้นตอนการผลิตงานสร้างสรรค์

การวิจัยเรื่องการออกแบบชุดตัวอักษรของมหาวิทยาลัยสยาม ผู้วิจัยได้ดำเนินการวิจัยเพื่อให้บรรลุวัตถุประสงค์โดยกำหนดขั้นตอนการดำเนินงาน 3 ขั้นตอน ดังนี้

1. การกำหนดกลุ่มเป้าหมายในการสร้างสรรค์งาน การจัดทำชุดตัวอักษรของมหาวิทยาลัยสยามนั้น จัดทำขึ้นเพื่อให้ บุคลากร เจ้าหน้าที่ อาจารย์ และนักศึกษามหาวิทยาลัยสยามใช้งานในด้านเอกสารของมหาวิทยาลัย ใช้งานเป็นหลัก
2. การเก็บรวบรวมข้อมูล ผู้วิจัยทำการเป็นรวบรวมข้อมูลจาก ตำรา เอกสาร และงานวิจัยที่เกี่ยวข้อง เพื่อนำมาเป็นข้อมูลพื้นฐานสำหรับการทำวิจัย และผลิตชุดตัวอักษรมหาวิทยาลัยสยาม

กระบวนการสร้างสรรค์ผลงาน

1. ขั้นตอนการศึกษารายละเอียดเชิงลึกเกี่ยวกับบริบทของมหาวิทยาลัยสยามเป็นการศึกษาประวัติความเป็นมาของมหาวิทยาลัยสยาม ศึกษาอัตลักษณ์องค์กร ลักษณะการออกแบบภาพรวมของมหาวิทยาลัย ตั้งแต่รูปแบบอาคาร จนไปถึงลักษณะการตกแต่งอาคาร เพื่อหาแนวทางในการออกแบบศึกษาความเป็นไปได้ในด้านการออกแบบ

2. การกำหนดกรอบแนวคิด มหาวิทยาลัยสยามยังไม่มีชุดตัวอักษรเป็นของตนเอง ยังไม่มีชุดตัวอักษรของตนเองที่ใช้งานเอกสาร และตัวอักษรที่ใช้อยู่ติดลิขสิทธิ์จากแหล่งต่าง ๆ รวมไปถึงรูปแบบตัวอักษรที่ใช้อยู่ปัจจุบันขาดเอกลักษณ์ส่วนตัวที่บ่งบอกว่าเป็นมหาวิทยาลัยสยาม และเนื่องจากมหาวิทยาลัยสยามเป็นมหาวิทยาลัยที่มุ่งเน้นในด้านทำนุบำรุงศิลปวัฒนธรรมไทย ให้ความสำคัญกับเอกลักษณ์ไทย ดังนั้นผู้วิจัยจึงกำหนดกรอบแนวคิดไว้โดยมีองค์ประกอบดังนี้

- ต้องเป็นตัวอักษรที่มีความเป็นไทย หรือมีส่วนประกอบของลายไทย
- ต้องใช้ในการทำงานด้านเอกสารได้
- ต้องสามารถจดสิทธิบัตรเป็นของมหาวิทยาลัยสยามได้

3. ขั้นตอนการออกแบบสร้างสรรค์ชุดตัวอักษร ผู้วิจัยศึกษาข้อมูลเกี่ยวกับมหาวิทยาลัยสยามพบว่า มหาวิทยาลัยสยามมุ่งเน้นด้านทำนุบำรุงศิลปวัฒนธรรมไทยดังนั้นจึงพุ่งเป้าไปที่ความเป็นไทย จากนั้นเลือกกลดลายแบบไทยขึ้นมาเป็นองค์ประกอบในการออกแบบ เมื่อได้แรงบันดาลใจเบื้องต้นจากลายไทย จึงทำการวิเคราะห์ลายไทยซึ่งมีอยู่หลายลาย แต่หนึ่งในนั้นคือลายพื้นฐานของลายไทยทั้งหมด นั่นคือลายกนกสามตัว ซึ่งจัดเป็นแม่ลายทั้งหมดในลายไทย เมื่อได้ลายไทยที่ตรงความต้องการแล้วผู้วิจัยจึงได้ใช้ความรู้ความสามารถในด้านคอมพิวเตอร์กราฟฟิกจัดการลดทอนส่วนต่าง ๆ ของลายไทย และดัดแปลงกลดลายให้มองได้ง่ายแต่ยังคงเอกลักษณ์ของลายกนกสามตัวไว้

ก ข ฃ ค ฅ ฆ
 ง จ ฉ ช ซ ฌ
 ญ ฎ ฏ ฐ ฑ ฒ
 ณ ด ต ถ ท ธ
 น บ ป ผ ฝ พ
 ฟ ภ ม ย ร ฤ
 ล ฬ ว ศ ษ ส
 ห ฬ อ ฮ

ภาพที่ 2 ผลงานการออกแบบชุดตัวอักษร
มหาวิทยาลัยสยาม ภาษาไทย(ปกติ)

๐๑๒๓๔๕๖๗๘๙
 ๐ ๑ ๒ ๓ ๔ ๕ ๖ ๗ ๘ ๙
 ๐ ๑ ๒ ๓ ๔ ๕ ๖ ๗ ๘ ๙
 ๐ ๑ ๒ ๓ ๔ ๕ ๖ ๗ ๘ ๙
 โ ใ ไ ใ ๓ ๔ ๕ ๖ ๗ ๘ ๙

ภาพที่ 3 ผลงานการออกแบบชุดตัวอักษร
มหาวิทยาลัยสยาม ภาษาไทย(ปกติ)

SIAM UNIVERSITY
 Siam University



ภาพที่ 4 ผลงานการออกแบบชุดตัวอักษร
มหาวิทยาลัยสยาม ภาษาอังกฤษ(ปกติ)

A B C D E F G
 H I J K L M N
 O P Q R S T U
 V W X Y Z
 a b c d e f g
 h i j k l m n
 o p q r s t u
 v w x y z

ภาพที่ 5 ผลงานการออกแบบชุดตัวอักษร
มหาวิทยาลัยสยาม ภาษาอังกฤษ(ปกติ)

0123456789
 - = □ ; " , . /
 ! i @ # \$
 % ^ & * ()
 _ + { : " "
 ◊ ?

ภาพที่ 6 ผลงานการออกแบบชุดตัวอักษร
มหาวิทยาลัยสยาม ภาษาอังกฤษ(ปกติ)

ก ข ฃ ค ฅ ฆ
 ง จ ฉ ช ซ ฌ ฒ
 ญ ฎ ฏ ฐ ฑ ฒ
 ณ ด ต ถ ท ธ
 น บ ป ผ ฝ พ
 ฟ ภ ม ย ร ฤ
 ล ฬ ว ศ ษ ส
 ห ฬ อ ฮ

ภาพที่ 8 ผลงานการออกแบบชุดตัวอักษร
มหาวิทยาลัยสยาม ภาษาไทย(ตัวหนา)

มหาวิทยาลัยสยาม



ภาพที่ 7 ผลงานการออกแบบชุดตัวอักษร
มหาวิทยาลัยสยาม ภาษาไทย(ตัวหนา)

๐ ๑ ๒ ๓ ๔ ๕ ๖ ๗ ๘ ๙
 ๐ ๑ ๒ ๓ ๔ ๕ ๖ ๗ ๘ ๙
 ๐ ๑ ๒ ๓ ๔ ๕ ๖ ๗ ๘ ๙
 ๐ ๑ ๒ ๓ ๔ ๕ ๖ ๗ ๘ ๙
 โ ไ ใ ๑ ๒ ๓ ๔ ๕ ๖ ๗ ๘ ๙

ภาพที่ 9 ผลงานการออกแบบชุดตัวอักษร
มหาวิทยาลัยสยาม ภาษาไทย(ตัวหนา)

SIAM UNIVERSITY
Siam University



0 1 2 3 4 5 6 7 8 9

- = □ ; “ ” , . /

! i @ # \$

% ^ & * ()

_ + { : “ ”

◊ ?

ภาพที่ 10 ผลงานการออกแบบชุดตัวอักษร
มหาวิทยาลัยสยาม ภาษาอังกฤษ(ตัวหนา)

ภาพที่ 12 ผลงานการออกแบบชุดตัวอักษร
มหาวิทยาลัยสยาม ภาษาอังกฤษ(ตัวหนา)

A B C D E F G
H I J K L M N
O P Q R S T U
V W X Y Z
a b c d e f g
h i j k l m n
o p q r s t u
v w x y z

มหาวิทยาลัยสยาม



ภาพที่ 11 ผลงานการออกแบบชุดตัวอักษร
มหาวิทยาลัยสยาม ภาษาอังกฤษ(ตัวหนา)

ภาพที่ 13 ผลงานการออกแบบชุดตัวอักษร
มหาวิทยาลัยสยาม ภาษาไทย(ตัวเอียง)

ก ข ช ค ศ ฌ
 ง จ ฉ ช ซ ฌ
 ญ ฎ ฏ ฐ ฑ ฒ
 ณ ด ต ถ ท ธ
 น บ ป ผ ฝ พ
 ฟ ภ ม ย ร ฤ
 ล ฬ ว ศ ษ ส
 ห ฬ อ ฮ

ภาพที่ 14 ผลงานการออกแบบชุดตัวอักษร มหาวิทยาลัยสยาม ภาษาไทย(ตัวเอียง)

๐๑๒๓๔๕๖๗๘๙
 ๐ ๑ ๒ ๓ ๔ ๕ ๖ ๗ ๘ ๙
 ๐ ๑ ๒ ๓ ๔ ๕ ๖ ๗ ๘ ๙
 ๐ ๑ ๒ ๓ ๔ ๕ ๖ ๗ ๘ ๙
 ๐ ๑ ๒ ๓ ๔ ๕ ๖ ๗ ๘ ๙

ภาพที่ 15 ผลงานการออกแบบชุดตัวอักษร มหาวิทยาลัยสยาม ภาษาไทย(ตัวเอียง)

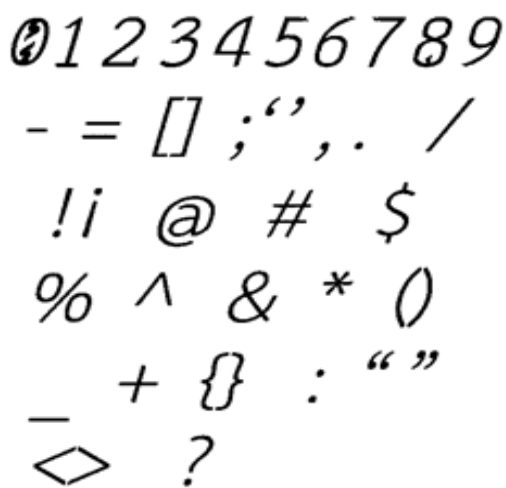
SIAM UNIVERSITY
 Siam University

S

ภาพที่ 16 ผลงานการออกแบบชุดตัวอักษร มหาวิทยาลัยสยาม ภาษาอังกฤษ(ตัวเอียง)

A B C D E F G
 H I J K L M N
 O P Q R S T U
 V W X Y Z
 a b c d e f g
 h i j k l m n
 o p q r s t u
 v w x y z

ภาพที่ 17 ผลงานการออกแบบชุดตัวอักษร มหาวิทยาลัยสยาม ภาษาอังกฤษ(ตัวเอียง)



ภาพที่ 18 ผลงานการออกแบบชุดตัวอักษร มหาวิทยาลัยสยาม ภาษาอังกฤษ(ตัวเอียง)

ผลการวิจัย

การวิจัยครั้งนี้เป็นการศึกษารูปแบบลวดลายไทย และนำมาประยุกต์ใช้กับตัวอักษรภาษาไทย และตัวอักษรภาษาอังกฤษ โดยการนำเอาลายกนกสามตัว ซึ่งเป็นแม่ลายของลายไทยทั้งหมดขึ้นมาเป็นโครงสร้างหลักของการออกแบบ โดยการออกแบบอยู่บนพื้นฐานของการใช้งานในเอกสาร ซึ่งตัวอักษรทั้งหมดต้องอ่านง่าย เมื่ออยู่รวมกันเป็นจำนวนมาก หรือเมื่อประกอบกันเป็นประโยค นอกจากนี้ต้องส่งผลให้แสดงออกถึงเอกลักษณ์ความเป็นไทยในแบบที่มหาวิทยาลัยสยามนิยม กล่าวคือมีความเป็นไทย และสากลในเวลาเดียวกัน โดยที่ไม่รู้สึกแตกแยก มีความเป็นอันหนึ่งอันเดียวกัน

การวิจัยครั้งนี้มีแนวความคิดที่ชัดเจนในด้านการออกแบบที่ต้องการใส่ลวดลายไทยลงไปในตัวอักษรทั้งภาษาไทย และภาษาอังกฤษ เพื่อต้องการสร้างอัตลักษณ์ให้กับองค์กร มหาวิทยาลัยสยาม โดยมีเป้าหมายเพื่อให้มหาวิทยาลัยสยามมีชุดตัวอักษรเป็นของตนเอง โดยที่มหาวิทยาลัยสยามเป็นเจ้าของลิขสิทธิ์จากการออกแบบ และทดลองใช้ ชุดตัวอักษร

มหาวิทยาลัยสยาม สามารถใช้งานได้จริงในเอกสารต่าง ๆ ซึ่งมีทั้งภาษาไทย และภาษาอังกฤษ เมื่อพิมพ์ขึ้นมาแล้วในเอกสารสามารถอ่านได้ง่าย สะอาดตา และมีลายไทยปรากฏอยู่ในตัวอักษร ดังนั้นถือว่าเป็นการสร้างสรรค์ที่สมบูรณ์ตามที่ผู้วิจัยได้ตั้งเป้าหมายเอาไว้

การอภิปรายผล

1. มหาวิทยาลัยสยามเป็นมหาวิทยาลัยที่มีความนิยมในลักษณะไทย ให้ความสำคัญกับการทำนุบำรุงศิลปวัฒนธรรม สถาปัตยกรรม และงานตกแต่งภายในมีความเป็นไทยด้วยการสอดแทรกลายไทยไปในงานตกแต่ง

2. ลายกนกสามตัวเป็นลายไทยที่เหมาะสมกับการนำมาดัดแปลงใช้กับตัวอักษรทั้งภาษาไทย และภาษาอังกฤษ เนื่องจากลวดลายไม่ซับซ้อน และยังคงความเป็นไทยเมื่อถูกลดทอนรายละเอียด หรือลดขนาดลงก็ยังคงมองเห็นปลายยอดกนกเป็นลักษณะปลายแหลม และจะเห็นได้ชัดเมื่อถูกขยายใหญ่

3. การออกแบบชุดตัวอักษรมหาวิทยาลัยสยามได้แรงบันดาลใจมาจาก ความต้องการผสมผสานความเป็นไทยลงไปในตัวอักษรแบบทางการหรือตัวอักษรมีหัว เพื่อเอาไว้ใช้พิมพ์ในงานเอกสาร

4. ชุดตัวอักษรมหาวิทยาลัยสยามเป็นตัวอักษรที่สามารถจดสิทธิ์บัตรเป็นของมหาวิทยาลัยได้ หรือหากต้องการเผยแพร่ก็จะกลายเป็นการบริการวิชาการ

ข้อเสนอแนะในงานวิจัย

1. การออกแบบชุดตัวอักษรของมหาวิทยาลัยสยาม ทั้งภาษาไทย และภาษาอังกฤษ เป็นรูปแบบตัวอักษรที่มีหัวกลม ซึ่งเป็นแบบตัวอักษรที่อ่านง่ายที่สุด นิยมใช้ในการพิมพ์เป็นข้อความเนื้อเรื่อง เส้นของตัวอักษรมีทั้งแบบหนา-บางเท่ากัน และแบบหนา-บางไม่เท่ากัน จึงไม่เหมาะสมกับงานประเภทสื่อโฆษณา และประชาสัมพันธ์

2. ชุดตัวอักษรที่จัดทำขึ้นมาเป็นการจัดทำ

ขึ้นมาเพื่อใช้ในการทำเอกสารแบบเป็นทางการของ มหาวิทยาลัยสยาม ยังขาดชุดตัวอักษรที่จัดทำขึ้นเพื่อความสวยงาม หรือจัดทำขึ้นเพื่อใช้ในการโฆษณา และประชาสัมพันธ์ ดังนั้นหากมีการทำวิจัยในลักษณะนี้

ขึ้นอีกครั้ง ควรมีการปรับปรุงให้เป็นชุดตัวอักษรที่สามารถใช้ในการออกแบบโฆษณา และประชาสัมพันธ์ มหาวิทยาลัยสยามได้ เพื่อให้เกิดความสมบูรณ์ต่อไป

บรรณานุกรม

- ชนัยชนม์ นาคน้อย. (2552). *การออกแบบชุดตัวอักษรภาษาไทย ที่แสดงแนวคิดริบอสซาโนว่าแจ๊ส*. กรุงเทพฯ : สาขาวิชาการออกแบบนิเทศศิลป์ ภาควิชาการออกแบบนิเทศศิลป์ บัณฑิตวิทยาลัย มหาวิทยาลัยศิลปากร
- พินวงษ์ รักริสรระกุล. (2554). *การออกแบบชุดตัวอักษรของมหาวิทยาลัยเทคโนโลยีราชมงคลพระนคร*. กรุงเทพฯ : สาขาวิชาการออกแบบบรรจุภัณฑ์ คณะสถาปัตยกรรมศาสตร์และการออกแบบ มหาวิทยาลัยเทคโนโลยีราชมงคลพระนคร.
- ประชิด ทิณบุตร. (2530). *การออกแบบกราฟฟิก*. กรุงเทพฯ : สำนักพิมพ์โอเดียนสโตร์.
- พงศ์ศักดิ์ ไชยทิพย์. (2544). *เทคนิคการออกแบบกราฟฟิก*. กรุงเทพฯ : เอช.เอ็น. กรู๊ป.
- มานิช กงกะนันท์. (2539). *ศิลปะการออกแบบ*. กรุงเทพฯ : ไทยวัฒนาพานิชย์.
- ราชบัณฑิตยสถาน. (2540). *มาตรฐานโครงสร้างตัวอักษรไทย*. กรุงเทพฯ : อรุณการพิมพ์.
- วรพงศ์ วรชาติอุดมพงศ์. (2535). *ออกแบบกราฟฟิก*. กรุงเทพฯ : สำนักพิมพ์ศิลปากรบรรณาการ.
- วรพงษ์ วรชาติอุดมพงษ์. (2545). *อักษรประดิษฐ์ Lettering Design*. กรุงเทพฯ : ไสถณการพิมพ์.
- ศาสวัต เกตุมและคณะ. (2529). *ออกแบบอักษร*. กรุงเทพฯ : อาร์ต ไตเรคโทรี พับลิเคชั่น.
- สันติ คุณประเสริฐ. (2545). *การออกแบบตัวอักษร*. กรุงเทพฯ : ภาควิชาศิลปศึกษา คณะครุศาสตร์ จุฬาลงกรณ์มหาวิทยาลัย.
- สุชาติ เลิศธธาชาญ. (2543). *การประยุกต์ใช้ทฤษฎีการออกแบบตัวอักษร*. กรุงเทพฯ : มหาวิทยาลัยรังสิต
- อภิญา เพื่องพู่สกุล. (2546). *อัตลักษณ์ (Identity) การทบทวนทฤษฎีและกรอบแนวคิด*. กรุงเทพฯ : สำนักงานคณะกรรมการวิจัยแห่งชาติ.
- อาทิตยา ภูมณี. (2550). *10,000 Fonts*. พิมพ์ครั้งที่ 2. กรุงเทพฯ : บาย เนเจอร์ พับลิชชิง.
- อารยะ ศรีกัลยาณบุตร. (2550). *การออกแบบสิ่งพิมพ์*. กรุงเทพฯ : วิสคอมเซ็นเตอร์.