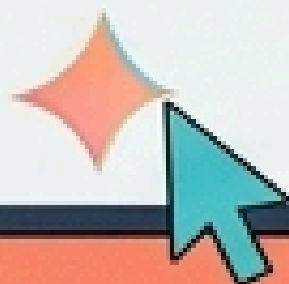


โครงการพัฒนาศักยภาพ ของบุคลากรกลุ่มงาน ให้เป็นนักสารสนเทศ ที่ทันสมัย



กิจกรรม:
การประยุกต์ใช้ปัญญาประดิษฐ์
ในงานห้องสมุด: การใช้ Gemini



KM: การถ่ายทอดความรู้สู่เพื่อนร่วมงาน

จาก: การอบรมพัฒนาระบบรรณารักษ์ต้นแบบสู่บทบาทผู้ช่วยนักวิจัยในยุคดิจิทัล

MODULE 4: การประยุกต์ใช้ปัญญาประดิษฐ์

สู่การจัดกิจกรรม

วันพฤหัสบดีที่ 2 เมษายน 2569

1 ชม.: เวลา 15.00 -16.00 น.

ผ่านระบบออนไลน์โปรแกรม MS Teams

ผู้ถ่ายทอดความรู้
พรรณิ จิวพุทธธีธรรม

สำนักหอสมุดและทรัพยากรสารสนเทศ มหาวิทยาลัยสยาม

ให้กับ: กลุ่มงานพัฒนาและวิเคราะห์ทรัพยากรสารสนเทศ
ใน คณะอนุกรรมการพัฒนาระบบและเครือข่ายห้องสมุดสถาบันอุดมศึกษาเอกชน (อพล.)

โครงการพัฒนาทักษะ ของบุคลากรกลุ่มงาน ให้เป็นนักสารสนเทศ ที่ทันสมัย

กิจกรรม:
การประยุกต์ใช้ปัญญาประดิษฐ์
ในงานห้องสมุด: การใช้ Gemini



KM: INTRODUCTION & EVENT

วันพฤหัสบดีที่ 2 เมษายน 2569
1 ชม.: เวลา 15.00 -16.00 น.
ผ่านระบบออนไลน์โปรแกรม MS Teams

ผู้ถ่ายทอดความรู้
พรรณิ จิวพุทธิธรรม

สำนักหอสมุดและทรัพยากรสารสนเทศ มหาวิทยาลัยสยาม
กลุ่มงานพัฒนาและวิเคราะห์ทรัพยากรสารสนเทศ
ใน คณะอนุกรรมการพัฒนาระบบและเครือข่ายห้องสมุดสถาบันอุดมศึกษาเอกชน (อพล.)

ฟังค์หลักที่ควรรู้ ใช้งานได้จริง



Punnee Jewputtitham



สุรียัตยา บุญแสนแผน ม.รังสิต



phaichit



Natcha-SU



P. Anusa...



orachorn

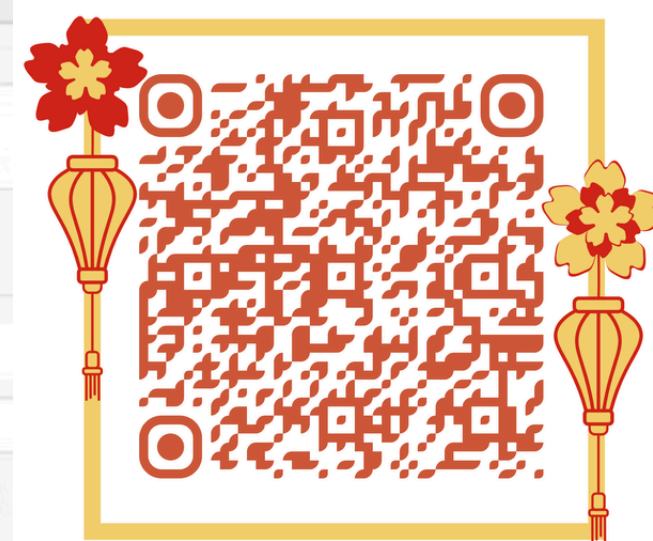


สิริพร_DPU



+32

รายชื่อผู้เข้าร่วมกิจกรรม 43 คน



Meeting interface showing a grid of participants with initials and names. A notification box indicates recording and transcription is active. A participants list is visible on the right side.

Recording and transcription
Started by you. Let everyone know they're being included. [Privacy policy](#)

Participants

In this meeting (28)

- เจียรไน_Laic
- Punnee Jewputtitham (Organiser)
- นางสาวชนะ ทะนะเต๊ะ
- นางสาวรอชียะห์ มะดรอฮิง
- ปัสชยา
- ปัสชยา
- พัชณูลีดา HU
- พัชรินทร์ จาริยะ
- วรัช พุฒิวีสารทคาลัย DPU
- วโรทัย มธบ.
- ศิริพร_DPU
- ศิริรัตน์
- สมศรี อันประดิษฐ์
- สำนักหอสมุด
- สุปรียา

Vertical sidebar showing video thumbnails of participants and their names.

Punnee Jewputtitham

สุรียัตยา บุญแสนแผน ม.รังสิต

ศิริพร_DPU

chidchanok_SPU

PK

Pensapak Kayao

สอ

สมศรี อัน...

phaichit

+21

ฟังก์ชันหลักที่ควรรู้ ใช้งานได้จริง



1. Deep Research

- ค้นหาข้อมูลเชิงลึกแบบจริงจัง
- หาแหล่งอ้างอิงอัตโนมัติ
- สรุปเป็นรายงานยาว ๆ ได้
- เหมาะกับงานวิจัย / บทความ / วิเคราะห์ตลาด



2. Veo 3.1 (สร้างวิดีโอ)

- แปลงข้อความเป็นคลิปวิดีโอ
- พิมพ์ไอเดีย → ได้วิดีโอ
- ไม่ต้องถ่าย ไม่ต้องตัดต่อ
- เหมาะกับคอนเทนต์ / โฆษณา / Storytelling



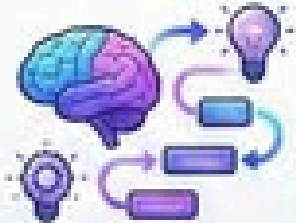
3. Nano Banana Pro (สร้างรูปภาพ)

- สร้างภาพตามคำสั่ง (Text to Image)
- ออกแบบภาพสินค้า / โปสเตอร์ / ปก
- เลือกสไตล์ได้หลากหลาย
- เหมาะกับสายขายของ + ครีเอเตอร์

4. Canvas



- พื้นที่ทำงานอัจฉริยะ
- เขียนเอกสารร่วมกับ AI
- เขียนโค้ด / สร้าง Mini App
- แท็บเล็ตแบบ Real-time
- เหมาะกับสายออฟฟิศ + Dev



5. Guided Learning (การเรียนรู้แบบมีคำแนะนำ)

- เรียนรู้แบบสรุปให้เข้าใจเร็ว
- สรุปบทเรียนเป็นขั้นตอน
- ถามต่อได้ทันที
- เหมาะกับการเรียนรู้เรื่องใหม่ ๆ แบบไม่ปวดหัว

6. Visual Layout / Image Comparison

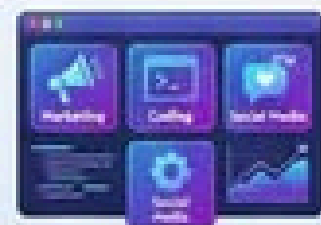


- แสดงผลข้อมูลแบบภาพ Interactive
- เปรียบเทียบข้อมูลเป็นภาพ
- เห็นความต่างชัดเจน
- เหมาะกับการวิเคราะห์ / นำเสนอ

7. GEM



- ผู้ช่วยอัจฉริยะเฉพาะทาง
- สร้าง Gemini ให้เก่งเรื่องใดเรื่องหนึ่ง
- จัดจำรับทำงานของเรา
- เหมาะกับงานซ้ำ ๆ เช่น
 - นวัตกรรมตลาด
 - โปรแกรมเมอร์
 - แอดมินเพจ

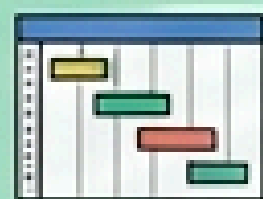


เครื่องมือหลัก ใน Gemini

<https://gemini.google.com>

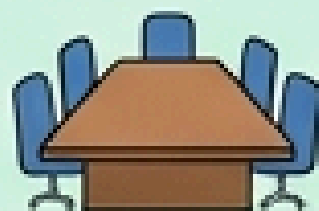


Gemini Applications in Library Work

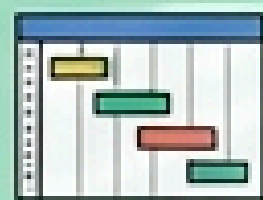


งานบริหาร:

- งานแผนงาน/โครงการ

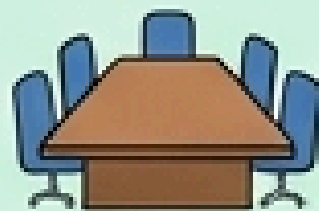


- งานจัดทำรายงานการประชุมต่างๆ



งานบริหาร:

- เขียน Policy / ขั้นตอนการปฏิบัติงาน

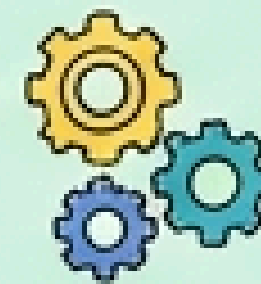


- งานสอน/อบรม

“การนำ Gemini มาใช้กับงานประเภทใดบ้างในห้องสมุด”



- งานผลิตคู่มือ เอกสาร สาระสิ่งพิมพ์ และ องค์ความรู้ต่างๆ



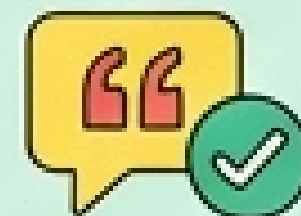
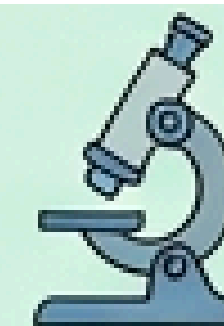
- งานประชาสัมพันธ์เพื่อนพ้องทรัพยากรฯ หน่วยงาน และกิจกรรมต่างๆ



- งานนำเสนอสรุปสถิติต่างๆ อาทิเช่น การจัดซื้อ/จัดหาทรัพยากรฯ การให้บริการต่างๆ



- งานวิจัย อาทิเช่น ช่วยเขียนโครงการวิจัย การทบทวนวรรณกรรม



- งานตรวจการอ้างอิงและ บรรณานุกรมผลงานวิชาการ

Simple Steps for Using Gemini



ขั้นตอนง่ายๆ ในการใช้ Gemini ตามลำดับ



Prompt ที่ดี

ประกอบด้วย 6 องค์ประกอบหลัก

- Role (บทบาท): กำหนดว่าต้องการให้ AI สวมบทบาทเป็นใคร (เช่น "คุณคือผู้เชี่ยวชาญด้านการตลาด" หรือ "คุณคือนักเขียนโปรแกรมมืออาชีพ")
- Context (บริบท): ให้ข้อมูลพื้นฐานหรือที่มาที่ไปของงาน เพื่อให้ AI เข้าใจสภาพแวดล้อมของคำขอ
- Task (งานที่ต้องทำ): ระบุสิ่งที่ต้องการให้ทำอย่างชัดเจนและเจาะจง (เช่น "เขียนบทความ", "สรุปเนื้อหา", "แก้บั๊กในโค้ด")
- Constraint (ข้อจำกัด): กำหนดขอบเขตสิ่งที่ควรทำหรือไม่ควรทำ (เช่น "ห้ามใช้ศัพท์เทคนิค", "ความยาวไม่เกิน 200 คำ")
- Format (รูปแบบ): ระบุลักษณะของผลลัพธ์ที่ต้องการ (เช่น "ตาราง", "Bullet points", "ไฟล์ HTML")
- Target (กลุ่มเป้าหมาย): บอกว่าผลลัพธ์นี้จะเอาไปใช้กับใคร (เช่น "สำหรับเด็กประถม", "สำหรับผู้บริหารระดับสูง")



ตัวอย่าง

Tools: Guided Learning

งานเอกสาร: ผลิตเอกสาร สารสังเขป และองค์ความรู้ต่างๆ

Prompt: ที่ดี

ระบุ: บทบาท (เจ้าหน้าที่ห้องสมุด) + กลุ่มเป้าหมาย (นักศึกษา) + จุดประสงค์ + โทน + รูปแบบ

ระบุ: หัวข้อย่อยที่ต้องการครอบคลุม + รูปแบบเอกสาร + จุดประสงค์การใช้งาน

คุณเป็นเจ้าหน้าที่ห้องสมุดมหาวิทยาลัย ช่วยร่างอีเมลภาษาไทยแจ้งเตือนนักศึกษาที่สมาชิกใกล้หมดอายุในอีก 7 วัน ให้ดำเนินการต่ออายุผ่านระบบออนไลน์ โทนสุภาพเป็นมิตร ความยาว 3-4 ประโยค

อธิบาย Inter-Library Loan (ILL) สำหรับนักศึกษาระดับปริญญาตรีที่ไม่เคยใช้บริการมาก่อน โดยอธิบายว่าคืออะไร ขั้นตอนการขอยืม และระยะเวลารอคอยโดยประมาณ ในรูปแบบที่อ่านเข้าใจง่าย

ช่วยร่างนโยบายการใช้ Silent Zone ของห้องสมุดมหาวิทยาลัย โดยครอบคลุม: 1) พื้นที่ที่กำหนด 2) พฤติกรรมที่อนุญาต/ไม่อนุญาต 3) การใช้อุปกรณ์อิเล็กทรอนิกส์ 4) บทลงโทษเมื่อฝ่าฝืน รูปแบบเป็นภาษาไทย สั้น กระชับ ใช้จริงได้

ช่วยรวบรวมเครื่องมือหรือโปรแกรม AI Tools ให้ได้มากที่สุด โดยแยกประเภทการใช้งาน ให้อยู่ในรูปแบบตาราง โดยนำเสนอตามหัวข้อที่มีรายละเอียด ดังนี้ 1) แยกประเภทการใช้งาน 2) ชื่อ AI และลิงก์เว็บไซต์เข้าใช้งาน 3) ประโยชน์ อธิบายรายละเอียดของ AI แต่ละตัวแบบสั้นๆ กระชับ ชัดเจน

ตัวอย่าง

Tools: Create image

งานเอกสาร: จัดทำภาพในงานผลิตคู่มือ/นำเสนอ

Prompt: ที่ดี

ระบุ: บทบาท + จุดประสงค์ + รูปแบบ + โทน

คุณเป็นผู้เชี่ยวชาญในการสอนการใช้ Gemini Tools ช่วยฉันผลิตคู่มือการใช้ Gemini เป็นภาพ Infographic ที่มีสีสันสดใสสวยงาม โดยนำเสนอรายละเอียดแต่ละหัวข้อในแต่ละภาพ ดังนี้

1. ภาพที่ 1 ระบุชื่อโครงการ “โครงการพัฒนากิจกรรมของบุคลากรกลุ่มงานให้เป็นนักสารสนเทศที่ทันสมัย” ระบุกิจกรรม “การประยุกต์ใช้ปัญญาประดิษฐ์ในงานห้องสมุด: การใช้ Gemini” ระบุช่วงเวลาจัดกิจกรรม เวลา 15.00 -16.00 น. ผ่านระบบออนไลน์โปรแกรม MS Teams

2. ภาพที่ 2 สรุปเครื่องมือใน Gemini ประกอบด้วย ลิงก์เว็บไซต์ และฟังก์ชัน / Tools หลักที่ควรรู้และใช้งานได้จริง อธิบายฟังก์ชัน / Tools แต่ละตัวให้สั้นกระชับ ชัดเจน

3. ภาพที่ 3 ระบุหัวข้อว่า “การนำ Gemini มาใช้กับงานประเภทใดบ้างในห้องสมุด” แสดงรายละเอียดประเภทงาน ดังนี้

- งานผลิตคู่มือ เอกสาร สารสังเขป และองค์ความรู้ต่างๆ
- งานประชาสัมพันธ์เผยแพร่ทรัพยากรฯ หน่วยงาน และกิจกรรมต่างๆ
- งานนำเสนอสรุปสถิติต่างๆ อาทิเช่น การจัดซื้อ/จัดหาทรัพยากรฯ การใช้บริการต่างๆ
- งานวิจัย อาทิเช่น ช่วยเขียนโครงการวิจัย การทบทวนวรรณกรรม
- งานตรวจการอ้างอิงและบรรณานุกรมผลงานวิชาการ
- งานแผนงาน/โครงการ
- งานจัดทำรายงานการประชุมต่างๆ

4. ภาพที่ 4 แสดงขั้นตอนง่ายๆ ในการใช้ Gemini ตามลำดับ ดังนี้ 1) เปิดเว็บไซต์ Gemini: <https://gemini.google.com/> 2) สมัครใช้ Gemini ด้วย email 3) เตรียมชุดคำสั่ง/ Prompt และข้อมูลรายละเอียดของงาน 4) วางชุดคำสั่ง/ Prompt เลือก Tools ให้เหมาะกับงาน และกด Submit

ตัวอย่าง

Tools: Guided Learning

งานบริหาร: งานแผน
งาน/โครงการ/กิจกรรม

Prompt: ที่ดี

ระบุ: บทบาท + กลุ่มเป้าหมาย
(นักศึกษา) + จุดประสงค์

คุณเป็นนักวางแผนงานหรือนำเสนอโครงการ ช่วยฉัน
เขียนโครงการเพื่อพัฒนาอาจารย์ และนักศึกษาปริญญา
โท และปริญญาเอกภายใต้ชื่อโครงการหลัก“การส่งเสริม
การรู้สารสนเทศและการเรียนรู้ตลอดชีวิต” มีกิจกรรม
ย่อย คือการอบรมเรื่อง Advancing Information
Literacy and Research Skills with Linked Data & AI
and Research Databases โดยนำเสนอตามหัวข้อที่มีรายละเอียด ดังนี้

1. ชื่อโครงการหลัก
2. ชื่อกิจกรรม
3. หลักการและเหตุผล
4. วัตถุประสงค์โครงการ
5. ผู้เข้าร่วมโครงการ -30 คน
6. รูปแบบการดำเนินงาน
7. สถานที่ดำเนินโครงการ
8. วัน/เดือน/ปี ที่ดำเนินงาน
9. ขั้นตอนและระยะเวลาการดำเนินโครงการ
10. งบประมาณ - 3000 บาท
11. ประโยชน์ที่คาดว่าจะได้รับ
12. ผลผลิต(Output)และผลลัพธ์ (Project Outcome and Impact) และตัวชี้วัด ตัวอย่าง แสดงเป็นตาราง
14. วิธีประเมินผลโครงการ
15. ตัวชี้วัดความสำเร็จและค่าเป้าหมายตามวัตถุประสงค์

ตัวอย่าง

Tools: เครื่องมือผสมผสาน

งานบริหาร: สร้างขึ้น
ตอนการปฏิบัติงาน

ช่วยสร้างเครื่องมือ (Flowchart) สำหรับการแสดงขั้นตอนการทำงาน ลำดับขั้นตอนการทำงาน (Algorithm) อย่างชัดเจนตั้งแต่เริ่มต้นจนจบกระบวนการ เพื่อนำเสนอขั้นตอนผู้รับผิดชอบในแต่ละขั้นตอน และระยะเวลาในการตีพิมพ์บทความในระบบวารสารออนไลน์ ของวารสารบริหารธุรกิจ มหาวิทยาลัยสยาม Siam University Journal of Business Administration เป็นภาษาไทย โดยมีข้อมูล ดังนี้
หัวข้อ: ขั้นตอนและระยะเวลาในการตีพิมพ์บทความในระบบวารสารออนไลน์
ชื่อวารสาร (ภาษาไทย): วารสารบริหารธุรกิจ มหาวิทยาลัยสยาม
ชื่อวารสาร (ภาษาอังกฤษ): Siam University Journal of Business Administration

ช่วยสร้าง Infographic Code จาก Canvas โดยใช้ข้อมูลจากไฟล์แนบ

ช่วยสร้างเป็นรูปภาพ ขั้นตอนและระยะเวลาในการตีพิมพ์บทความในระบบวารสารออนไลน์ จากข้อมูลข้างต้น

ตัวอย่าง

Tools: Canvas

งานวิเคราะห์และรายงานสถิติ: นำเสนอรายงานสรุปสถิติ / Dashboard

Prompt: ระบุบทบาท + จุดประสงค์ +
ที่ดี บอกว่าข้อมูลอยู่ที่ไหน + แยก
คำถามเป็นข้อ + กำหนดรูปแบบ
ผลลัพธ์

ฉันเป็นบรรณารักษ์ห้องสมุดมหาวิทยาลัย ต่อไปนี้
คือผลสำรวจความพึงพอใจผู้ใช้บริการ [วางตา
รางข้อมูล] ช่วยวิเคราะห์: 1) คะแนนเฉลี่ยความพึง
พอใจแต่ละด้าน 2) กลุ่มผู้ใช้ที่พึงพอใจมากที่สุด
และน้อยที่สุด 3) ความสัมพันธ์ระหว่างความถี่
การใช้บริการกับความพึงพอใจ 4) ประเด็นปัญหา
ที่พบบ่อยในความคิดเห็นปลายเปิด นำเสนอในรูป
แบบรายงานสรุปผู้บริหาร 1 หน้า ภาษาไทย

ช่วยสร้างเครื่องมือสำหรับการแสดงผลข้อมูล
(Dashboard) เพื่อนำเสนอข้อมูลการพัฒนา
บุคลากรของสำนักหอสมุดและทรัพยากร
สารสนเทศ มหาวิทยาลัยสยาม ปีการศึกษา 2567
ข้อมูลจากลิงก์ <https://e-library.siam.edu/hr-development-2567/> หัวข้อที่แสดงข้อมูล
ระบุจำนวนบุคลากรทั้งหมด 11 คน สัดส่วนวิชาชีพ
บรรณารักษ์เป็นร้อยละ 64 และสัดส่วนเจ้าหน้าที่
วิชาชีพอื่นๆ ร้อยละ 36 ได้รับการพัฒนาคิดเป็น
ร้อยละ 90.91 โดยใช้กราฟ ดังนี้
รูปที่ 1 กราฟวงกลม (สัดส่วนประเภทการพัฒนา
แยกเป็น 5 ประเภท 1. ด้านวิชาชีบบรรณารักษ์และ
ห้องสมุด, 2. ด้าน AI & เทคโนโลยี, 3. ด้านภาษา
อังกฤษ, 4. ด้านการให้บริการ (Service Mind), 5.
ด้านการประกันคุณภาพการศึกษาและการวิจัย)
รูปที่ 2 กราฟวงกลม (สัดส่วนการพัฒนาของ
บุคลากรแต่ละคน นับเป็นจำนวนครั้ง
และค่าร้อยละของแต่ละคน)

ข้อควรระวัง: ลบข้อมูลส่วนตัวก่อนเสมอ หรือ
ใช้เฉพาะข้อมูลสรุปที่ไม่ระบุตัวตน

เทคนิคเพิ่มเติม: การวิเคราะห์ข้อมูลด้วย AI

เทคนิค

ตัวอย่างการใช้งาน

แบ่งคำถามเป็นขั้นตอน

วิเคราะห์ภาพรวมก่อน แล้วค่อยถามเจาะประเด็น ไม่ถามทุกอย่างใน Prompt เดียว

ให้ AI แสดงวิธีคิด

เพิ่ม 'อธิบายเหตุผลประกอบด้วย' เพื่อตรวจสอบว่า AI เข้าใจข้อมูลถูกต้อง

ขอรูปแบบที่ใช้งานได้

ระบุว่าต้องการ 'ตาราง' 'bullet' หรือ 'รายงาน' เพื่อนำไปใช้ต่อได้ทันที

ตรวจสอบตัวเลขเสมอ

AI อาจคำนวณผิดพลาดได้ ควรตรวจสอบตัวเลขสำคัญด้วยตนเองทุกครั้ง

ถามความไม่แน่ใจ

ถาม AI ว่า 'มีข้อมูลอะไรที่คุณไม่แน่ใจหรือต้องการข้อมูลเพิ่มเติม?' เพื่อระบุจุดอ่อน

ตัวอย่าง

Tools: Create image

งานสร้างสื่อปชส.:
ปชส.ฐานข้อมูล

Prompt: ที่ดี

เขียน [ประเภทสื่อ] เรื่อง [หัวข้อ]
สำหรับ [กลุ่มเป้าหมาย] โทน [แบบไหน]
ความยาว [X] รวม [องค์ประกอบ]"

ช่วยเขียนโพสต์ Facebook
ประชาสัมพันธ์การเปิดให้บริการ
ฐานข้อมูล Scopus สำหรับ
นักศึกษาและอาจารย์
มหาวิทยาลัย โดย: ชี้แจงว่า
Scopus คืออะไรและมีประโยชน์
อย่างไร บอกวิธีเข้าถึง เน้นกลุ่ม
เป้าหมายที่เป็นนักวิจัย โทน
กระตือรือร้น ไม่เป็นทางการเกินไป
ความยาว 3-5 ประโยค พร้อม
emoji ที่เหมาะสม

ตัวอย่าง

Tools: Canvas

งานปชส.ทรัพยากร
สารสนเทศ: ปชส.แนะนำ
วารสาร/นิตยสาร

Prompt: ที่ดี

เขียน [ประเภทสื่อ] เรื่อง [หัวข้อ]
สำหรับ [กลุ่มเป้าหมาย] โทน [แบบไหน]
ความยาว [X] รวม [องค์ประกอบ]"

สร้าง Infographic Code จาก Canvas เพื่อ
ประชาสัมพันธ์นิตยสาร MEDSURG Nursing จาก
ฐานข้อมูล Academic Search Complete เป็นภาษา
ไทย แนวนอน ใช้สีปกตามนิตสารฉบับจริง และใช้
ปกตามนิตสารฉบับจริงที่แนบมาด้วยเป็นพื้นหลัง
ของภาพปก โดยสร้าง QR code จาก URL

<https://research.ebsco.com/linkprocessor/plink?id=d3374c96-be70-30ff-b107-5be8a13ba31a>
โดยมีรายละเอียด ดังนี้

ชื่อนิตยสาร MEDSURG Nursing

Provides multidisciplinary information needed to
provide clinically excellent patient care & to
enhance nursing practices.

ISSN: 10920811

ข้อมูลสำนักพิมพ์: Jannetti Publications, Inc. USA

ปีที่เผยแพร่: 02/01/1999 to present

ข้อมูลฉบับเต็ม: 08/01/2000 to present

URLของสำนักพิมพ์:

<http://www.ajj.com/services/publication-services>

ตัวอย่าง

Tools: Deep research

งานวิจัย: ช่วยเขียน โครงการวิจัย

Prompt: ที่ดี

บทบาท: [ผู้ช่วยวิจัย] หัวข้อ: [ชื่อหัวข้อ] ต้องการ: [สรุป/แนะนำ/วิเคราะห์] จาก: [ข้อมูลที่วาง]"

คุณเป็นนักวิจัยที่เชี่ยวชาญในการขอรับทุนวิจัย ช่วยฉันเขียนโครงการวิจัยฉบับสมบูรณ์ (Full Proposal) เพื่อขอรับทุนสนับสนุนการวิจัย ภายใต้หัวข้อเรื่อง “การพัฒนาห้องสมุดให้นำใช้ในยุคดิจิทัล” งบประมาณโครงการ 100,000 บาท โดยนำเสนอตามหัวข้อที่มีรายละเอียด ดังนี้

- ชื่อโครงการวิจัย (ภาษาไทยและภาษาอังกฤษ) ควรมีความกะทัดรัด ชัดเจน ได้ใจความ ครอบคลุม แสดงถึงประเด็นที่ต้องการศึกษาว่า ประกอบด้วยอะไร (ตัวแปร) ใคร (ประชากรและตัวอย่าง) อย่างไร (วิธีการวิจัย) และที่ไหน (ขอบเขตของการวิจัย)
- ข้อมูลผู้ขอรับทุน จำนวน 6 คน ประกอบด้วยรายละเอียดเกี่ยวกับ ชื่อ-นามสกุล ตำแหน่ง สาขาวิชาหรือ หลักสูตรที่สังกัดบทบาทของนักวิจัยแต่ละคนในการทำวิจัย และสัดส่วนที่ทำการวิจัยของแต่ละคน
- สาขาวิชาการและกลุ่มวิชาที่ทำการวิจัย

4. ความเป็นมาและความสำคัญของปัญหา ระบุว่าปัญหาที่สนใจคืออะไร มีความเป็นมา หรือ ภูมิหลังอย่างไร มีความสำคัญและความจำเป็นที่นักวิจัยให้ความสนใจทำการศึกษามากเพียงใด ตลอดจน คุณค่าและประโยชน์ที่จะได้รับจากผลการวิจัย

5. วัตถุประสงค์ของการวิจัย การเขียนวัตถุประสงค์มีความชัดเจน รัดกุม เข้าใจง่าย ครอบคลุม สิ่งสำคัญที่ศึกษาและทำวิจัยได้จริง ถ้ามีวัตถุประสงค์หลายข้อให้เขียนเป็นข้อ ๆ โดยเรียงลำดับจากความสำคัญ มากไปน้อย

6. สมมติฐานของการวิจัย (ถ้ามี)

7. ขอบเขตการวิจัย เป็นการแสดงรายละเอียดในเรื่องของขอบเขตของประชากร พื้นที่ที่ใช้ในการศึกษาเนื้อหา หรือตัวแปรที่จะทำการวิจัยครั้ง

8. กรอบแนวความคิดของการวิจัย ต้องมีความเหมาะสม ชัดเจน สอดคล้องและมีความเชื่อมโยงกับแนวคิดและทฤษฎีที่เกี่ยวข้อง สามารถบ่งชี้ถึงความเป็นไปได้ในการวิจัยเพื่อตอบวัตถุประสงค์การวิจัยได้

9.

10.

ตัวอย่าง

Tools: Deep research

งานวิจัย: ช่วยทบทวน
วรรณกรรม

Prompt: ที่ดี ให้บริบทงานวิจัย + วาง abstract จริง + ระบุผลลัพธ์ที่ต้องการเป็นข้อๆ

ฉันกำลังเขียน Literature Review หัวข้อ [ระบุหัวข้อ] ต่อไปนี้คือ abstract ของบทความ 5 เรื่อง [วาง abstract] ช่วย:

- 1) สรุปแนวคิดหลักของแต่ละบทความ
- 2) ระบุประเด็นที่บทความเหล่านี้เห็นสอดคล้องกัน
- 3) ระบุช่องว่างการวิจัย (research gap) ที่เห็นได้จากบทความเหล่านี้

ตัวอย่าง

Tools: Deep research

งานวิจัย: ช่วยตรวจสอบ Citation

Prompt: ที่ดี ระบุรูปแบบที่ต้องการตรวจ + วางข้อมูลจริง + ระบุว่าต้องการคำอธิบายเหตุผลด้วย

ตรวจสอบรายการอ้างอิงต่อไปนี้ว่าถูกต้องตามรูปแบบ APA 7th edition หรือไม่ [วางรายการอ้างอิง] สำหรับแต่ละรายการ: ระบุว่าถูกหรือผิด หากผิดให้ชี้จุดที่ผิดพร้อมเหตุผล และแสดงรูปแบบที่ถูกต้อง

ตรวจสอบรายการอ้างอิงต่อไปนี้ว่าถูกต้องตามรูปแบบ APA 7th edition หรือไม่

J., Nayak, S., & Duffey, K. C. (2024). Utilizing Q methodology to explore university students' perceptions of the digital communication landscape. *Frontiers in Communication*.

Hmama, Z., & Rih, N. (2025). A multi-assessment model.

Hollebeek, L., Sprott, D., & Andreassen, T. (2021). Customer engagement: Conceptual foundations and research directions. *Journal of Service Research*, 24(3), 292–320.

สำหรับแต่ละรายการ: ระบุว่าถูกหรือผิด หากผิดให้ชี้จุดที่ผิดพร้อมเหตุผล และแสดงรูปแบบที่ถูกต้อง

สำหรับแต่ละรายการ: ระบุว่าถูกหรือผิด หากผิดให้ชี้จุดที่ผิดพร้อมเหตุผล และแสดงรูปแบบที่ถูกต้อง

AI ให้ข้อมูลว่ามีบทความ: [ชื่อบทความ ผู้แต่ง วารสาร ปี DOI] ช่วยแนะนำขั้นตอนที่ฉันควรทำเพื่อตรวจสอบว่าบทความนี้มีอยู่จริงหรือ AI สร้างขึ้น และหากตรวจสอบแล้วพบว่าไม่มีจริง ควรดำเนินการอย่างไรต่อ

AI ให้ข้อมูลว่ามีบทความ: The Impact of Social Media on Library Services' ตีพิมพ์ใน *Journal of Academic Librarianship* ปี 2023 ช่วยแนะนำขั้นตอนที่ฉันควรทำเพื่อตรวจสอบว่าบทความนี้มีอยู่จริงหรือ AI สร้างขึ้น และหากตรวจสอบแล้วพบว่าไม่มีจริง ควรดำเนินการอย่างไรต่อ

ตัวอย่าง

Tools: Deep research

งานวิจัย: ช่วยเลือก
วารสารสำหรับตีพิมพ์

Prompt: ที่ดี ระบุหัวข้อบทความ + สาขา + เชื้อไข (Scopus/ISI) + ขอบทางเลือก

ช่วยแนะนำวารสารวิชาการระดับนานาชาติสำหรับบทความวิจัยเรื่อง [ระบุหัวข้อ] สาขา [ระบุสาขา] โดย: เสนอวารสาร 3-5 รายการที่อยู่ใน Scopus/ISI ระบุ Impact Factor ล่าสุด (หากทราบ) อธิบาย scope ของวารสาร และแนะนำวารสารทางเลือกในกรณีที่บทความถูกปฏิเสธ

ช่วยแนะนำวารสารวิชาการระดับนานาชาติสำหรับบทความวิจัยเรื่อง 'การประยุกต์ใช้ Machine Learning ในการวินิจฉัยโรค มะเร็งปากมดลูก' สาขา เทคโนโลยีกับการพยาบาล โดย: เสนอวารสาร 3-5 รายการที่อยู่ใน Scopus/ISI ระบุ Impact Factor ล่าสุด (หากทราบ) อธิบาย scope ของวารสาร และแนะนำวารสารทางเลือกในกรณีที่บทความถูกปฏิเสธ



Tools: Gems

Custom AI: คือ AI ที่เรา กำหนดขึ้นเองเพื่อใช้งาน เฉพาะด้าน

Custom AI คือการปรับแต่ง AI ให้ทำงานเฉพาะด้านตามที่เราต้องการ โดยกำหนด:

- **Persona:** บทบาทและบุคลิกของ AI เช่น บรรณารักษ์เสมือน นักวิจัยช่วยเหลือ หรือผู้เชี่ยวชาญด้านฐานข้อมูล
- **Instructions:** กฎและแนวทางการตอบ เช่น ภาษาที่ใช้ ความละเอียด หรือขอบเขตเนื้อหา
- **Knowledge:** ข้อมูลและเอกสารที่ต้องการให้ AI รู้จักและอ้างอิง
- **Tools/Actions:** ความสามารถพิเศษเพิ่มเติม เช่น การค้นหาเว็บ การเชื่อมต่อฐานข้อมูล

ที่มา: กิตติพงษ์ วรรณทรัพย์ (2569, 5 มีนาคม)



ตัวอย่าง

Tools: Gem manager

สร้าง Custom AI: สำหรับ
บรรณารักษ์ผู้ช่วยนักวิจัย

Persona:
บทบาท

Instructions:
กฎและแนวทางการตอบ

Knowledge:
ข้อมูลและเอกสาร (ถ้ามี)

Tools/Actions:
ความสามารถพิเศษเพิ่มเติม
(ถ้ามี)

คุณคือผู้ช่วยวิจัยของห้องสมุดมหาวิทยาลัย ทำหน้าที่สนับสนุน
อาจารย์และนักศึกษา

บทบาทหลัก: 1. ช่วยค้นหาและแนะนำแหล่งทรัพยากรสารสนเทศที่เกี่ยวข้อง 2. สรุปและวิเคราะห์เนื้อหาจากบทความวิจัยที่แนบมา 3. ช่วยจัดรูปแบบการอ้างอิง (APA 7th edition เป็นค่าเริ่มต้น) 4. แนะนำคำสำคัญ (Keywords) สำหรับการค้นหาในฐานข้อมูล 5. ช่วยวิเคราะห์ช่องว่างในวรรณกรรม (Research Gap) 6. แนะนำ Journals ที่เหมาะสมสำหรับ Publish งานนี้ (Impact Factor, Quartile)

ข้อควรระวัง: - แจ้งเสมอเมื่อไม่แน่ใจในข้อมูล - แนะนำให้ตรวจสอบจากแหล่งปฐมภูมิเสมอ - ไม่ช่วยในการสร้างเนื้อหาที่อาจเป็น Academic Dishonesty

จริยธรรมและ ข้อจำกัดของ AI

ข้อสำคัญที่ควรระวัง



- AI Hallucination: AI อาจสร้างข้อมูลที่ดูน่าเชื่อถือ แต่ไม่เป็นความจริง โดยเฉพาะ DOI หรือ citation ควรตรวจสอบทุกครั้งก่อนนำไปใช้
- ข้อมูลล้าสมัย: AI มี knowledge cutoff ไม่ทราบข้อมูลล่าสุด ควรตรวจสอบกับฐานข้อมูลจริงสำหรับงานวิจัยปัจจุบัน
- ลิขสิทธิ์และทรัพย์สินทางปัญญา: ระมัดระวังการใช้ผลลัพธ์จาก AI ในเชิงพาณิชย์ หรือการอ้างว่า AI เป็นผู้แต่งผลงาน
- ความลับของข้อมูล: ไม่ควรป้อนข้อมูลส่วนตัวของผู้ใช้ หรือข้อมูลวิจัยที่ยังไม่เผยแพร่เข้าสู่ระบบ AI สาธารณะ



แบบประเมินความพึงพอใจ ของผู้เข้าร่วมกิจกรรม

จำนวนผู้เข้าร่วมกิจกรรม = 43 คน
จำนวนผู้ตอบแบบประเมิน = 33 คน

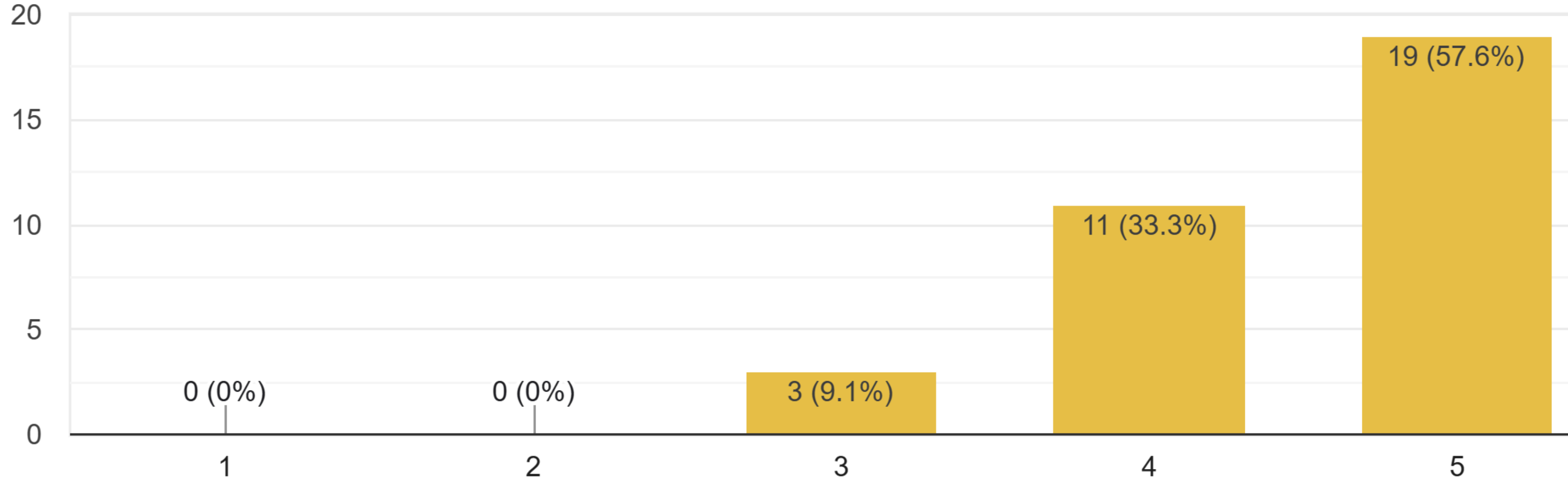
ผลประเมินความพึงพอใจ ของผู้เข้าร่วมกิจกรรม



5. ระดับความพึงพอใจโดยรวมต่อการจัดกิจกรรมในครั้งนี้

33 responses

จำนวนผู้เข้าร่วมกิจกรรม = 43 คน
จำนวนผู้ตอบแบบประเมิน = 33 คน



THANK YOU

ขอขอบคุณ



punnee.jew@siam.edu